

STØYMÅLINGER I PERIODEN 25. SEPTEMBER TIL OG MED 3. OKTOBER 2023

Det står mikrofoner for støymåling i Ulvenveien 117B, Rektorhaugen barnehage og Nils Bays vei 62. I uke 36 ble det montert mikrofon på nordsiden av Rektorhaugen barnehage, og denne var operativ fra og med 7. september.

Stolpediagrammene viser gjennomsnittsverdier for dag, kveld og natt for mikrofonene. Kurvene viser femminuttersverdier. For mikrofonen på lekeområdet nord for Rektorhaugen barnehage er det kun tatt med femminuttersverdier (se figur 6), da gjennomsnittsverdien for dagperioden er høy på grunn av barnas lek på området og mindre interessant med tanke på anleggsarbeidene.

Ulvenveien

Målingene i Ulvenveien viser fortsatt verdier på samme nivå som de som er målt i referanseperioden. Det er stor aktivitet på anleggsplassen. Forrige uke ble det arbeidet med boring og sprengning. Gjennomsnittsverdiene er som i referansemålingene. Støy fra boring, pigging og sprengning kan oppfattes som annerledes enn bakgrunnsstøyen, selv om de ikke vises på målingene. Støy fra sprenging og boring vil avta jo lengre inn i fjellet arbeidene pågår.

Nils Bays vei, Tåsen

Målingene i Nils Bays vei er omtrent som i referanseperioden. Verdiene ligger under kravet i Oslo kommune sin støyforskrift. Unntaket er mandag 25.9. Dette må ha andre årsaker enn anleggsarbeidene, da femminuttersverdiene er lavere inne på selve anleggsområdet. Det ventes at støyen fra anlegget skal bli enda lavere etter hvert som arbeidene flytter seg innover i tunnelen.

Rektorhaugen barnehage

På Rektorhaugen er foregår det fortsatt boring og sprengning. Det arbeides hele dagen mellom 7 og 23, og på natta etter 01. Foregående uke var gjennomsnittsverdiene hele uken under grenseverdiene i Oslo kommune sin støyforskrift. Arbeidene pågår nå ca. 80-90 meter inne i tunnelen og tunnelåpningen stenges med støygardin ved sprengning.

Støyskjermen har god effekt, både på støy fra anleggsområdet, men også støy fra ringveien reduseres inne på barnehageområdet som følge av støyskjermen.

Gjennomsnittsverdiene på lekeområdet bak støyskjermen var 54,8 og 58,9 dB gjennom uka i dagperioden og 49,8 til 57,1 dB kveld. Unntaket er mandag 2.10. Dette skyldes at barnehagen har tatt i bruk lekeområdet. Dette gir en høyere gjennomsnittsverdi for dagperioden denne dagen.

De kommende uker vil det bli boret og sprengt tunnel på Rektorhaugen, og sprengsteinen vil bli lastet opp og kjørt ut av området fortløpende. Det vil bli støy fra arbeidene, og støyen innenfor støyskjermen på barnehageområdet forventes å bli gradvis lavere. Det sprenges nå etter anleggets syklus, uavhengig av barnehagens åpningstid. Barnehagen varsles to timer før sprengning.

Neste rapportering av støy vil bli mandag 16. oktober.

Støymålinger Ulvenveien 117B, gjennomsnittsverdier for dag, kveld og natt

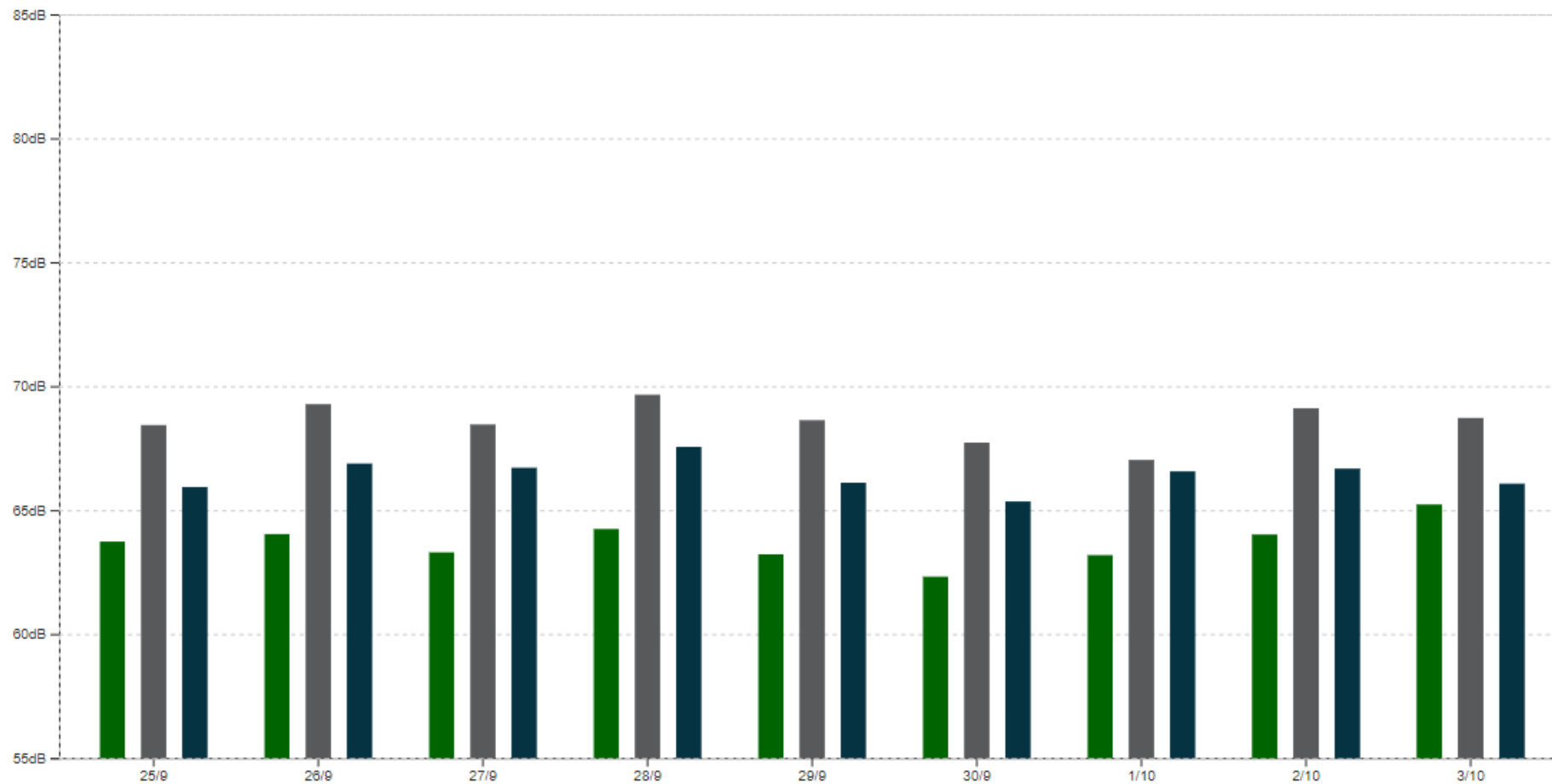
Smp1-Ulvenvn.117B-Leq

Natt (Ln)

Dag (Ld)

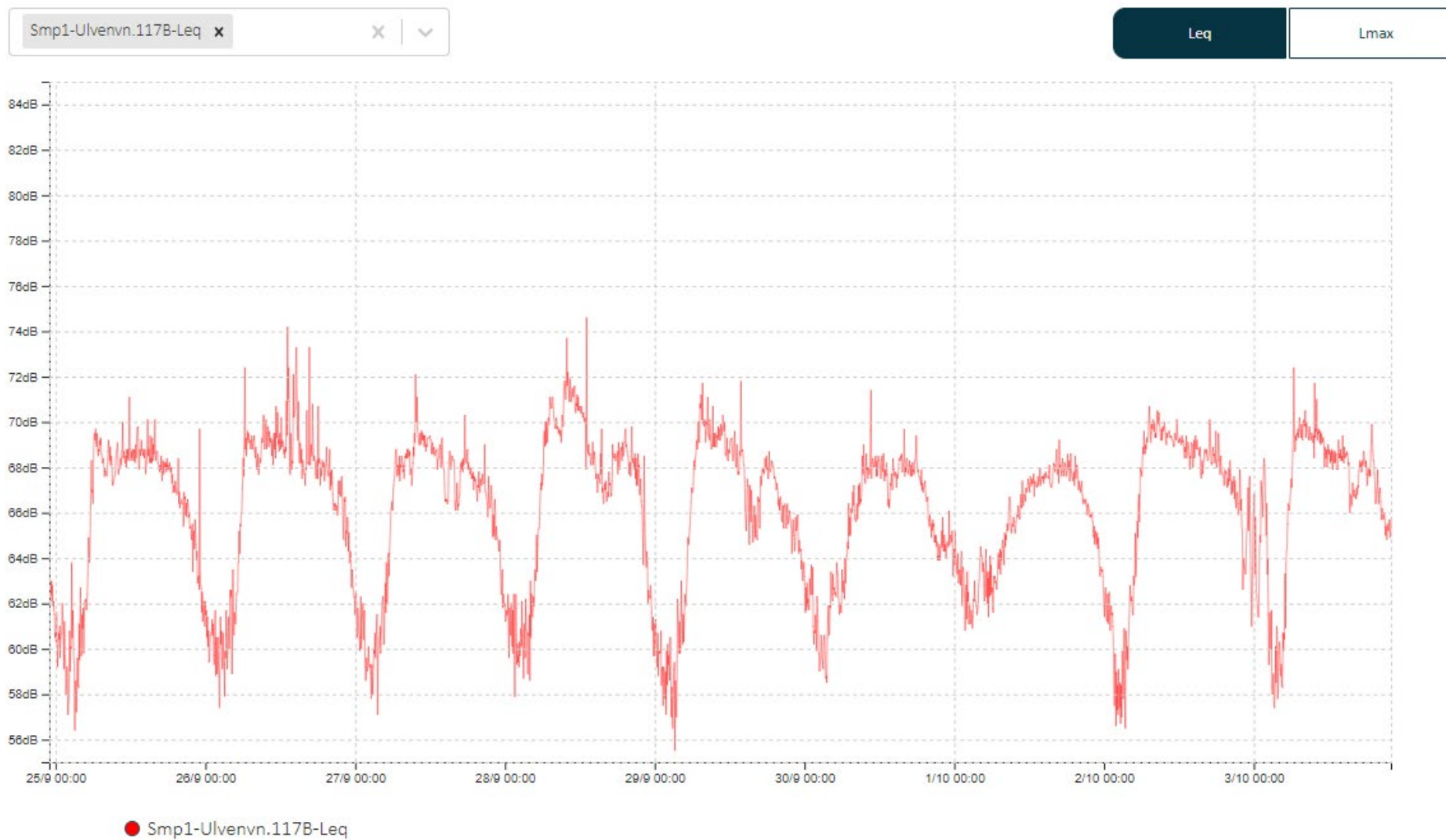
Kveld (Le)

Døgn (Lden)



Figur 1 Resultater fra målestasjon Ulvenveien 117B for perioden 18. september til og med 24. september. Stolpene viser gjennomsnittsverdier for dag (7-19), kveld (19-23) og natt (23-07).

Støymålinger Ulvenveien 117B, femminuttersverdier.



Figur 2 Støymålinger fra målestasjonen Ulvenveien 117B for perioden 25. september til og med 3. oktober. Kurven viser femminuttersverdier for støy gjennom hele måleperioden.

Støymålinger Rektorhaugen barnehage over støyskjerm, gjennomsnittsverdier for dag, kveld og natt

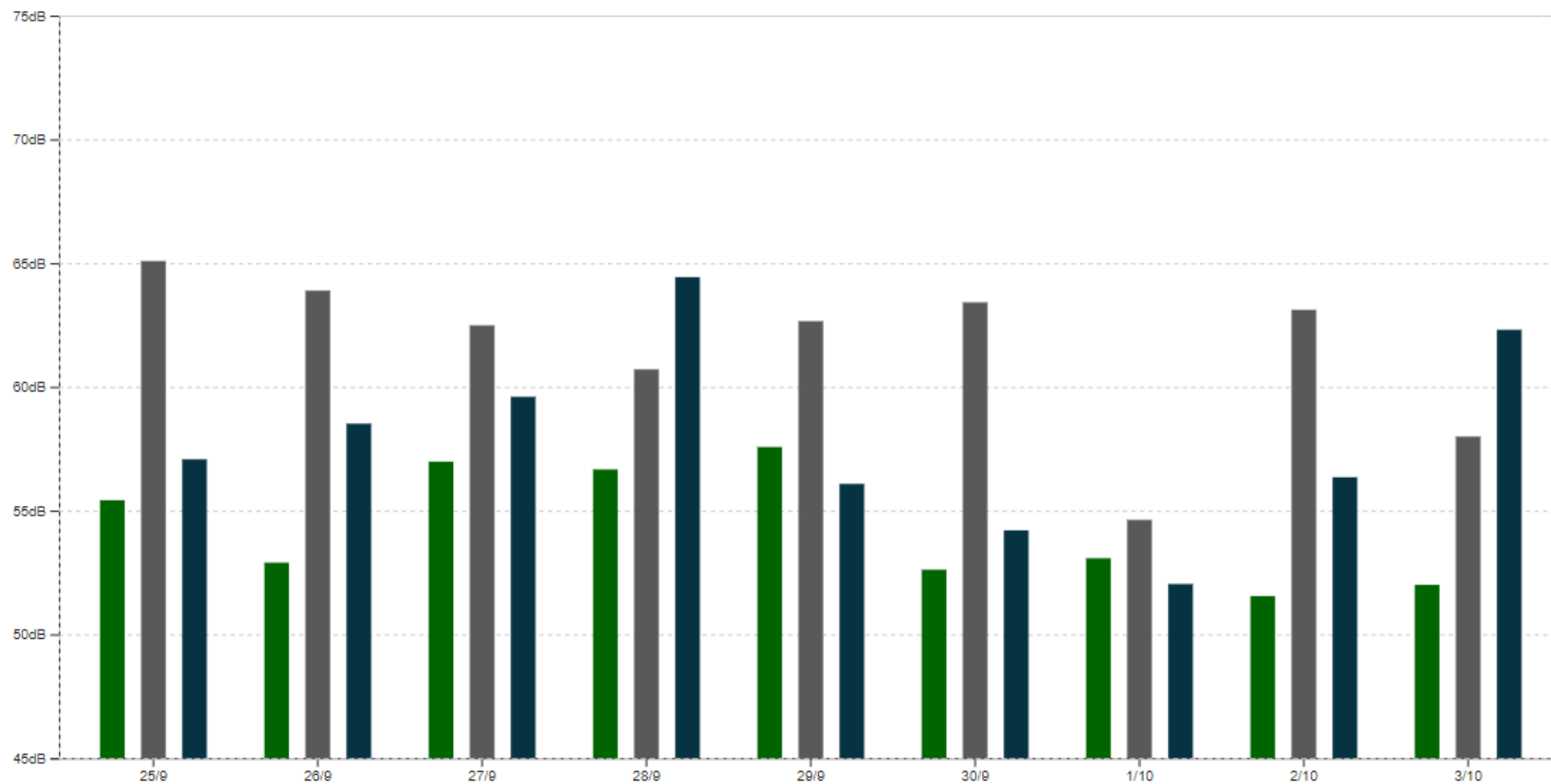
Smp1-Rektorhaugen barnehage-Leq

Natt (Ln)

Dag (Ld)

Kveld (Le)

Døgn (Lden)



Figur 3 Resultater fra målestasjon Rektorhaugen barnehage over støyskjermen for perioden 25. september til og med 3. oktober. Stolpene viser gjennomsnittsverdier for dag (7-19), kveld (19-23) og natt (23-07).

Støymålinger Rektorhaugen barnehage lekeområdet, gjennomsnittsverdier for dag, kveld og natt

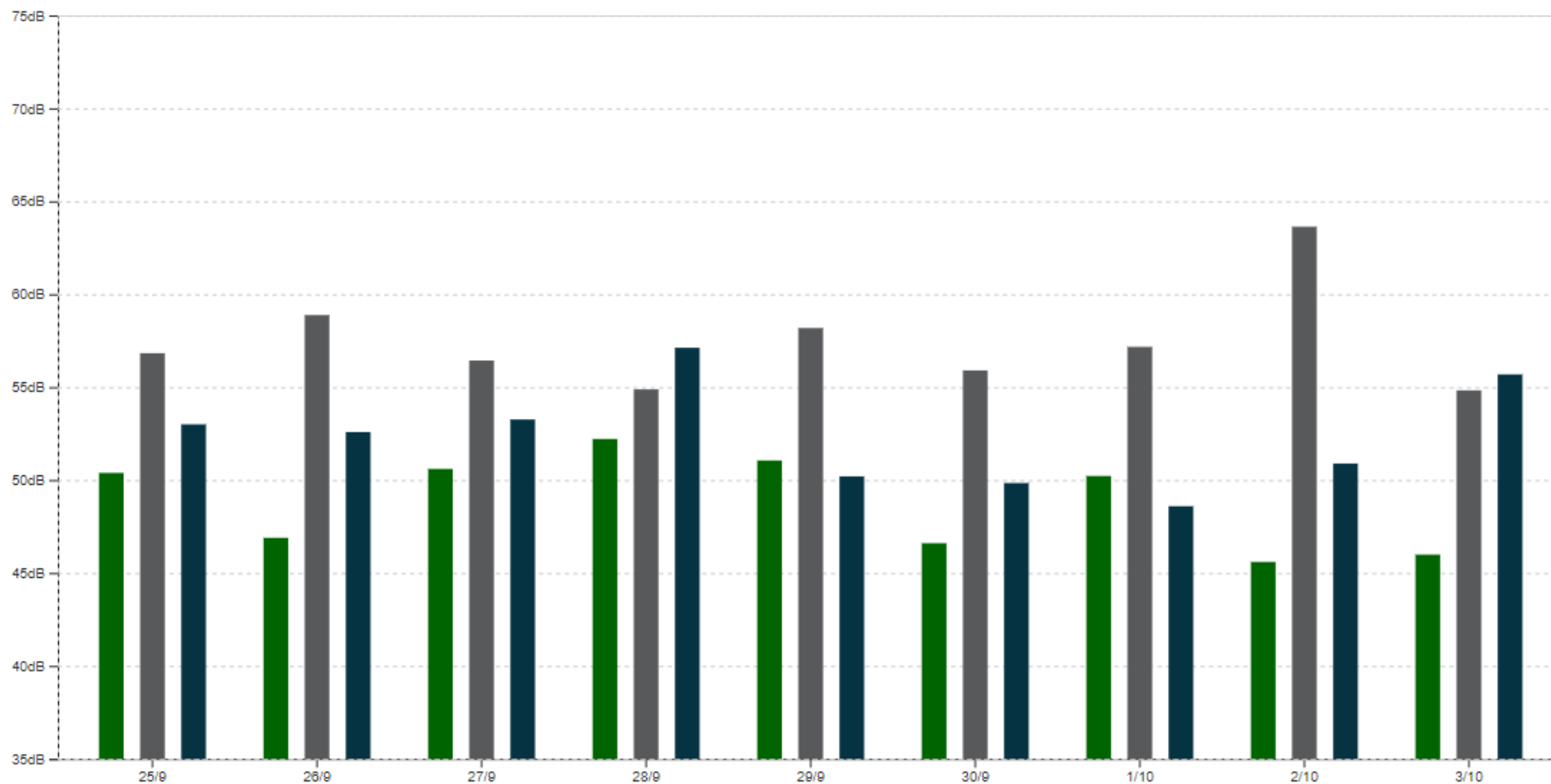
Smp3-Rektorh. B.hage, Lekeomr de-Leq

Natt (Ln)

Dag (Ld)

Kveld (Le)

Døgn (Lden)

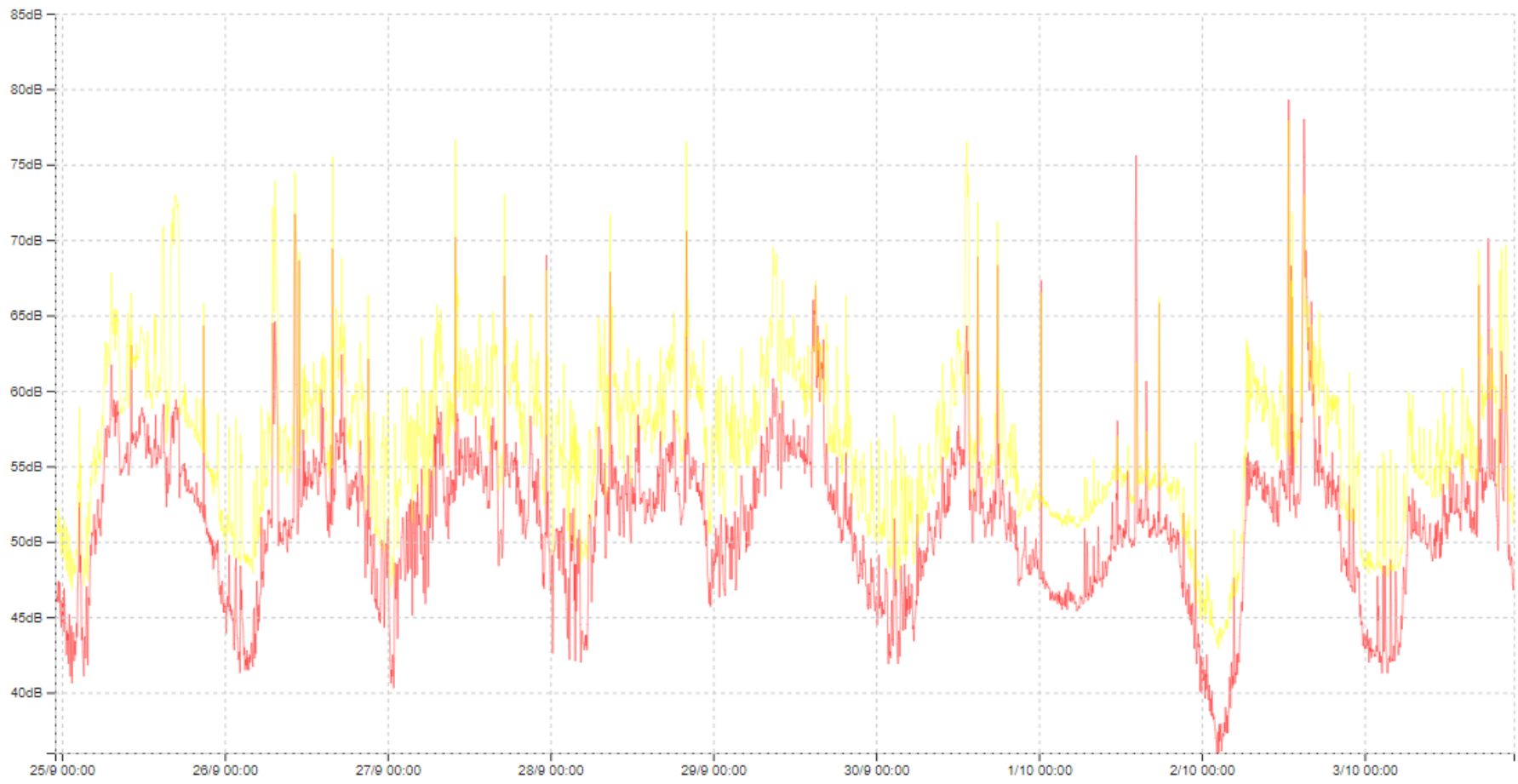


Figur 4 Figur 3 Resultater fra målestasjon Rektorhaugen barnehage på lekeområdet for perioden 25. september til og med 3. oktober. Stolpene viser gjennomsnittsverdier for dag (7-19), kveld (19-23) og natt (23-07).

Støymålinger Rektorhaugen barnehage uten og med støyskjerm, femminuttersverdier

Smp3-Rektorh. B.hage, Lekeomr de-Leq x Smp1-Rektorhaugen barnehage-Leq x x | v

Leq Lmax

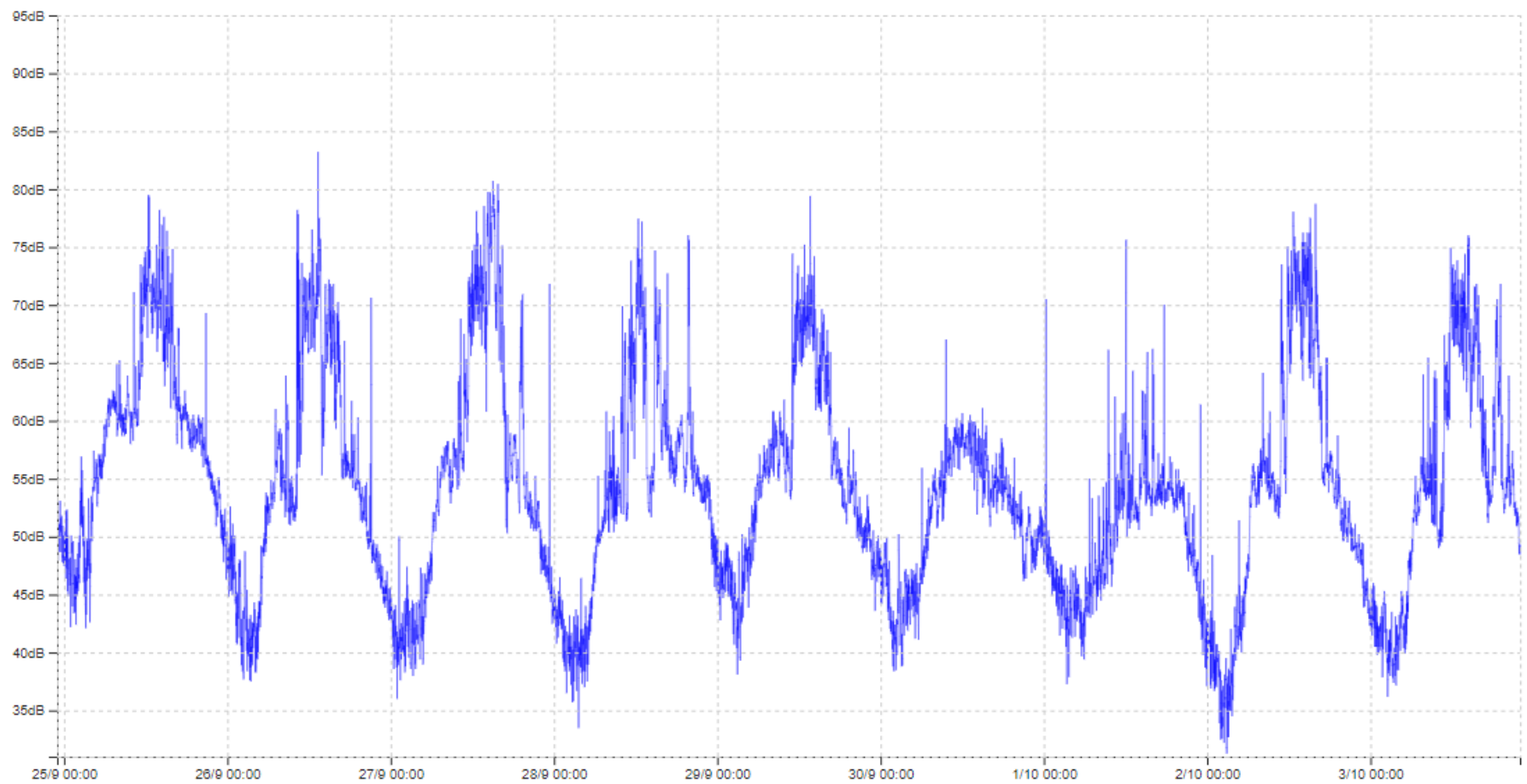


● Smp3-Rektorh. B.hage, Lekeomr de-Leq ● Smp1-Rektorhaugen barnehage-Leq

Figur 5 Støymålinger fra målestasjonen på anleggsområdet på Rektorhaugen barnehage og på lekeområdet sør for barnehagen for perioden 25. september til og med 3. oktober. Kurven viser femminuttersverdier for støy gjennom hele måleperioden.

Smp4-Rektorh. B.hage, Inngangsparti-Leq x | v

Leq Lmax



● Smp4-Rektorh. B.hage, Inngangsparti-Leq

Figur 6 Støymålinger fra målestasjonen på nordsiden av Rektorhaugen barnehage for perioden 25. september til og med 3. oktober. Kurven viser femminuttersverdier for støy gjennom hele måleperioden.

Støymålinger Nils Bays vei 62, gjennomsnittsverdier for dag, kveld og natt

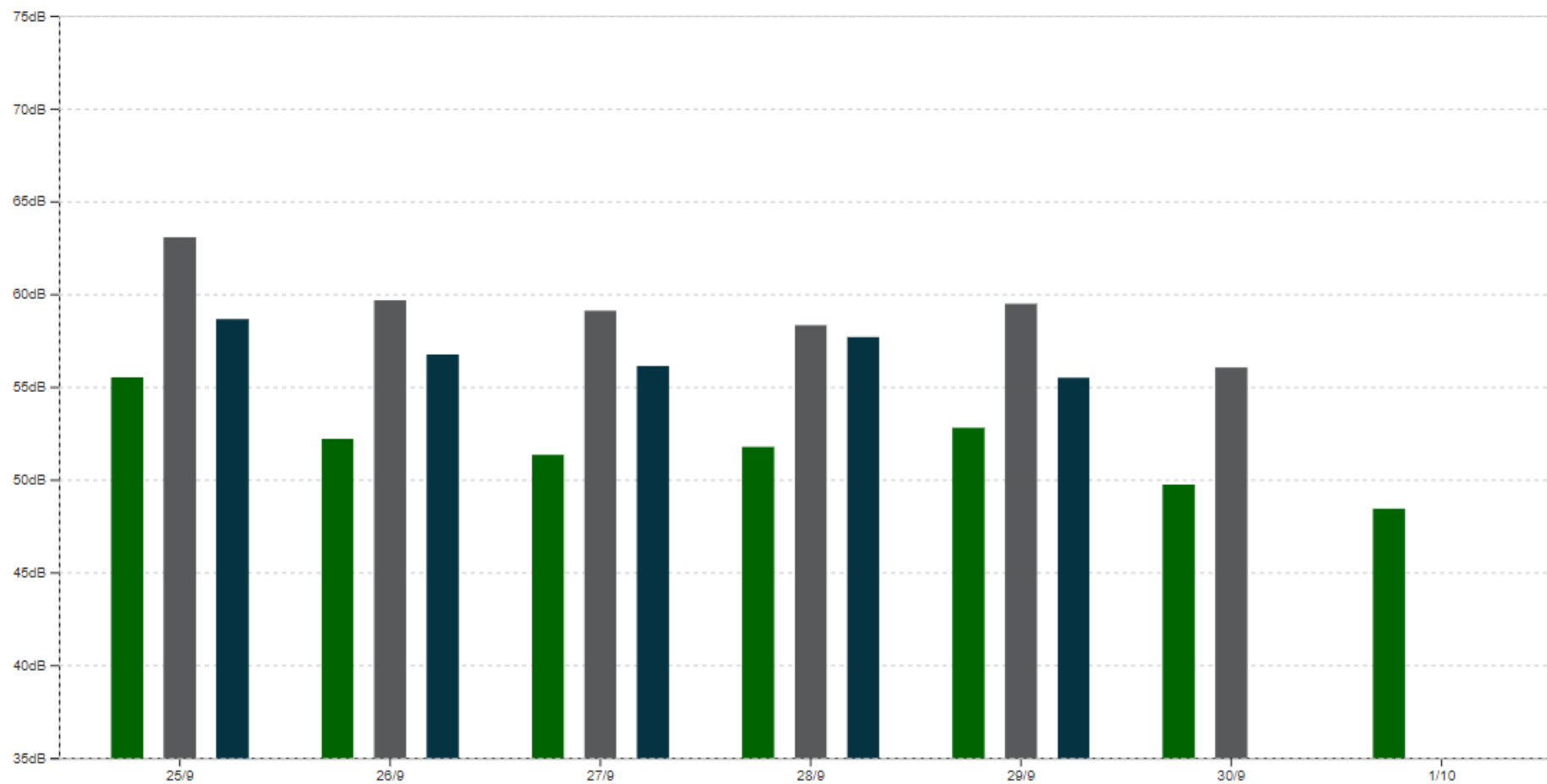
Smp2- Nils Bays vei 62-Leq

Natt (Ln)

Dag (Ld)

Kveld (Le)

Døgn (Lden)



Figur 7 Resultater fra målestasjon Nils Bays vei 62 for perioden 25. september til og med 3. oktober. Stolpene viser gjennomsnittsverdier for dag (7-19), kveld (19-23) og natt (23-07). Målinger mangler for de siste dagene pga. feil på måler.

Støymålinger Nils Bays vei 62, femminuttersverdier for dag, kveld og natt



Figur 8 Støymålinger fra målestasjonen Nils Bays vei 62 for perioden 25. september til og med 3. oktober. Kurven viser femminuttersverdier for støy gjennom hele måleperioden. Målinger mangler for de siste dagene pga. feil på måler.