

Støymålinger i perioden 4. september til og med 10. september 2023

Det står mikrofoner for støymåling i Ulvenveien 117B, Rektorhaugen barnehage og Nils Bays vei 62. I uke 36 ble det montert mikrofon på nordsiden av Rektorhaugen barnehage, og denne var operativ fra og med 7. september.

Stolpediagrammene viser gjennomsnittsverdier for dag, kveld og natt for mikrofonene. Kurvene viser femminuttersverdier. For mikrofonen på lekeområdet nord for Rektorhaugen barnehage er det kun tatt med femminuttersverdier, da gjennomsnittsverdien for dagperioden er høy på grunn av barnas lek på området.

Ulvenveien

Målingene i Ulvenveien viser fortsatt verdier på samme nivå som de som er målt i referanseperioden. Det er økende aktivitet på anleggsplassen. Forrige uke ble det arbeidet med boring og sprengning. Dette er synlig i femminuttersverdiene, der det er forhøyede verdier i løpet av dagen. Gjennomsnittsverdiene er som i referansemålingene. Støy fra boring, pigging og sprengning kan oppfattes som annerledes enn bakgrunnsstøyen.

Nils Bays vei, Tåsen

Målingene i Nils Bays vei viser fortsatt noe høyere gjennomsnittsverdier enn målingene fra referanseperioden. Verdiene ligger under kravet i Oslo kommune sin støyforskrift. Det ventes at verdiene skal bli noe lavere etter hvert som arbeidene flytter seg innover i tunnelen.

Rektorhaugen

På Rektorhaugen er arbeidene fortsatt inne i en intens periode, i hovedsak med boring og sprengning. Det arbeides det meste av dagen unntatt i soveperioden i barnehagen, og dette gir relativt høye gjennomsnittsverdier både i dagperioden og kveldsperioden. Foregående uke var det høye gjennomsnittsverdier fra mandag til onsdag som følge av dette. Verdiene for torsdag og fredag er lavere, noe som kan tyde på at det er mindre støy nå som boringen foregår et godt stykke inn i fjellet.

Støyskjermen har god effekt. Forskjellen i verdier mellom mikrofonen over støyskjermen og den bak støyskjermen (barnehagens lekeområde) er 5-10 dB (se figurer med femminuttersperioder). Den nye mikrofonen ved barnehagens inngangsparti (på nordsiden) viser en ytterligere reduksjon på 5-10 dB.

Gjennomsnittsverdiene bak støyskjermen var 61 dB mandag 4/9 og 66 dB på tirsdag i dagperioden. Fra onsdag og ut uka var gjennomsnittsverdiene lavere enn 60 dB. Også i kveldsperioden var gjennomsnittsverdiene under 60 dB fra torsdag til og med søndag.

De kommende 2-3 uker vil det bli boret og sprengt tunnel på Rektorhaugen, og sprengsteinen vil bli lastet opp og kjørt ut av området fortløpende. Det vil bli støy fra arbeidene, og støyen innenfor støyskjermen på barnehageområdet og i Nils Bays vei forventes å bli noe lavere enn forrige uke. Det vil bli sprengt utenom barnehagens åpningstid. Det forventes at støyen vil avta gradvis etter hvert som arbeidene flytter seg innover i tunnelen.

Støymålinger Ulvenveien 117B, gjennomsnittsverdier for dag, kveld og natt

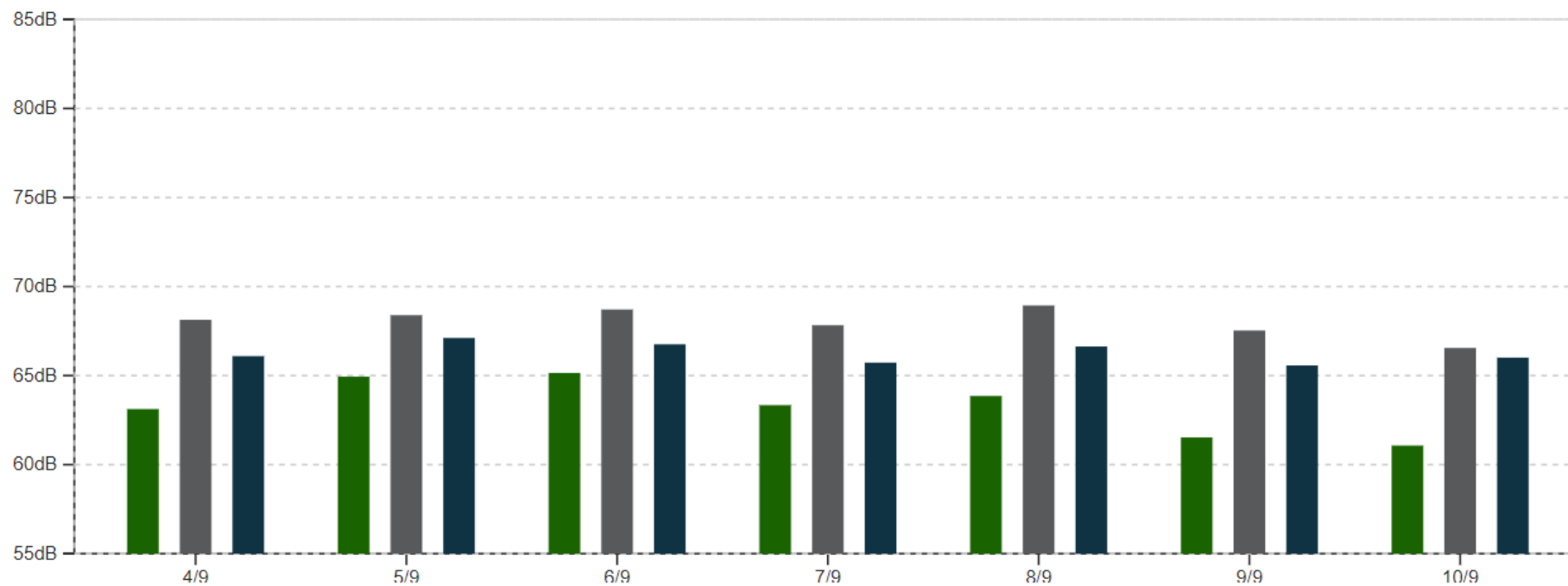
Smp1-Ulvenvn.117B-Leq ▾

Natt (Ln)

Dag (Ld)

Kveld (Le)

Døgn (Lden)



Figur 1 Resultater fra målestasjon Ulvenveien 117B for perioden 4. september til og med 10. september. Stolpene viser gjennomsnittsverdier for dag (7-19), kveld (19-23) og natt (23-07).

Støymålinger Ulvenveien 117B, femminuttersverdier.



Figur 2 Støymålinger fra målestasjonen Ulvenveien 117B for perioden 4. september til og med 10. september. Kurven viser femminuttersverdier for støy gjennom hele måleperioden.

Støymålinger Rektorhaugen barnehage over støyskjerm, gjennomsnittsverdier for dag, kveld og natt

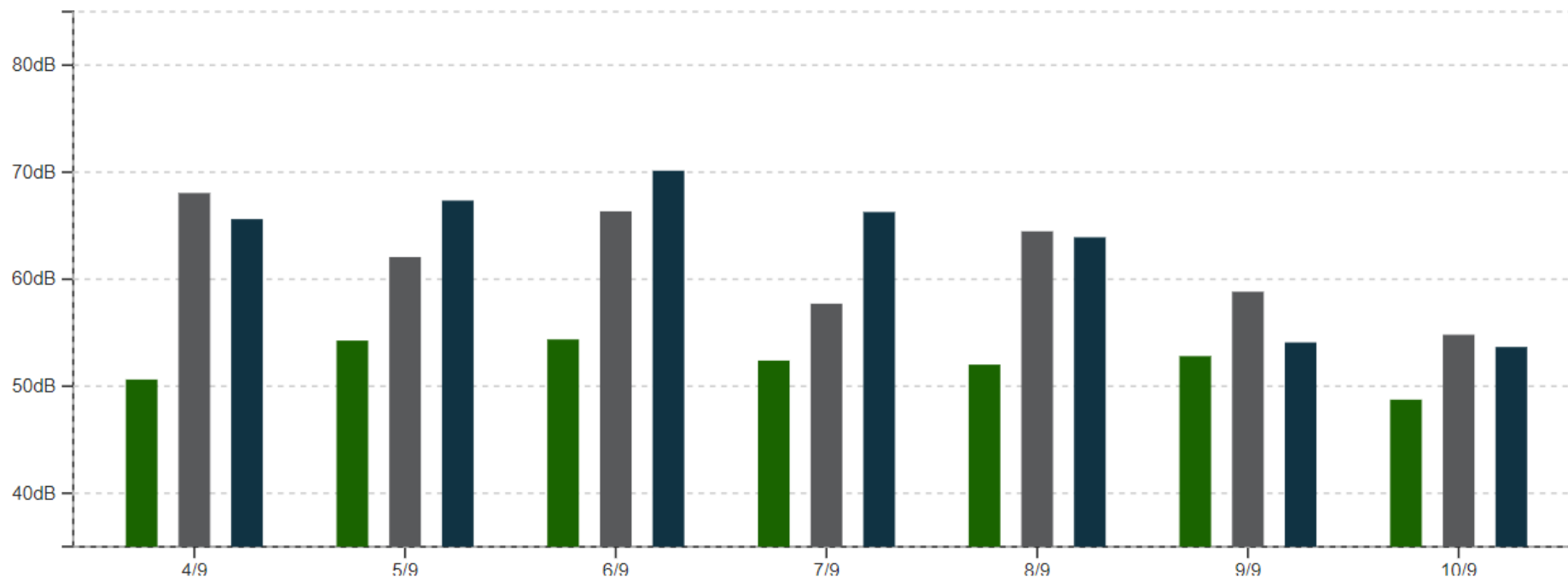
Smp1-Rektorhaugen barnehag... ▼

Natt (Ln)

Dag (Ld)

Kveld (Le)

Døgn (Lden)



Figur 3 Resultater fra målestasjon Rektorhaugen barnehage over støyskjermen for perioden 4. september til og med 10. september. Stolpene viser gjennomsnittsverdier for dag (7-19), kveld (19-23) og natt (23-07).

Støymålinger Rektorhaugen barnehage lekeområdet, gjennomsnittsverdier for dag, kveld og natt

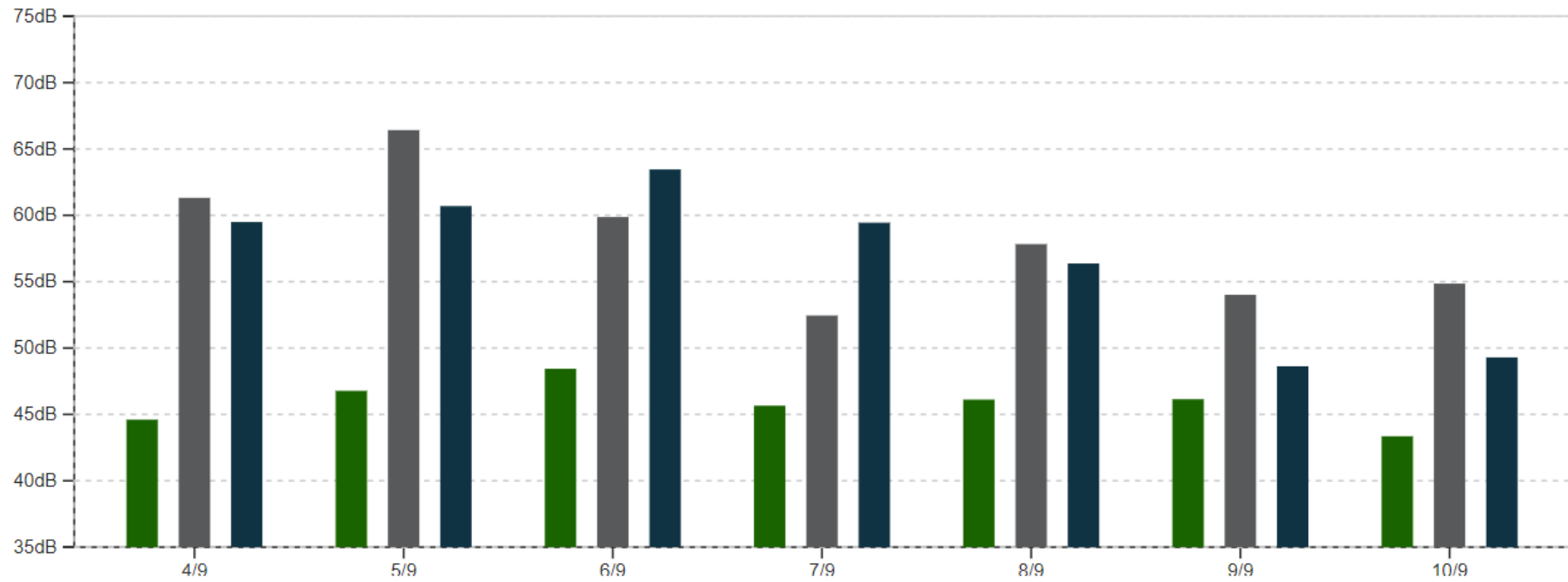
Smp3-Rektorh. B.hage, Lekeo...

Natt (Ln)

Dag (Ld)

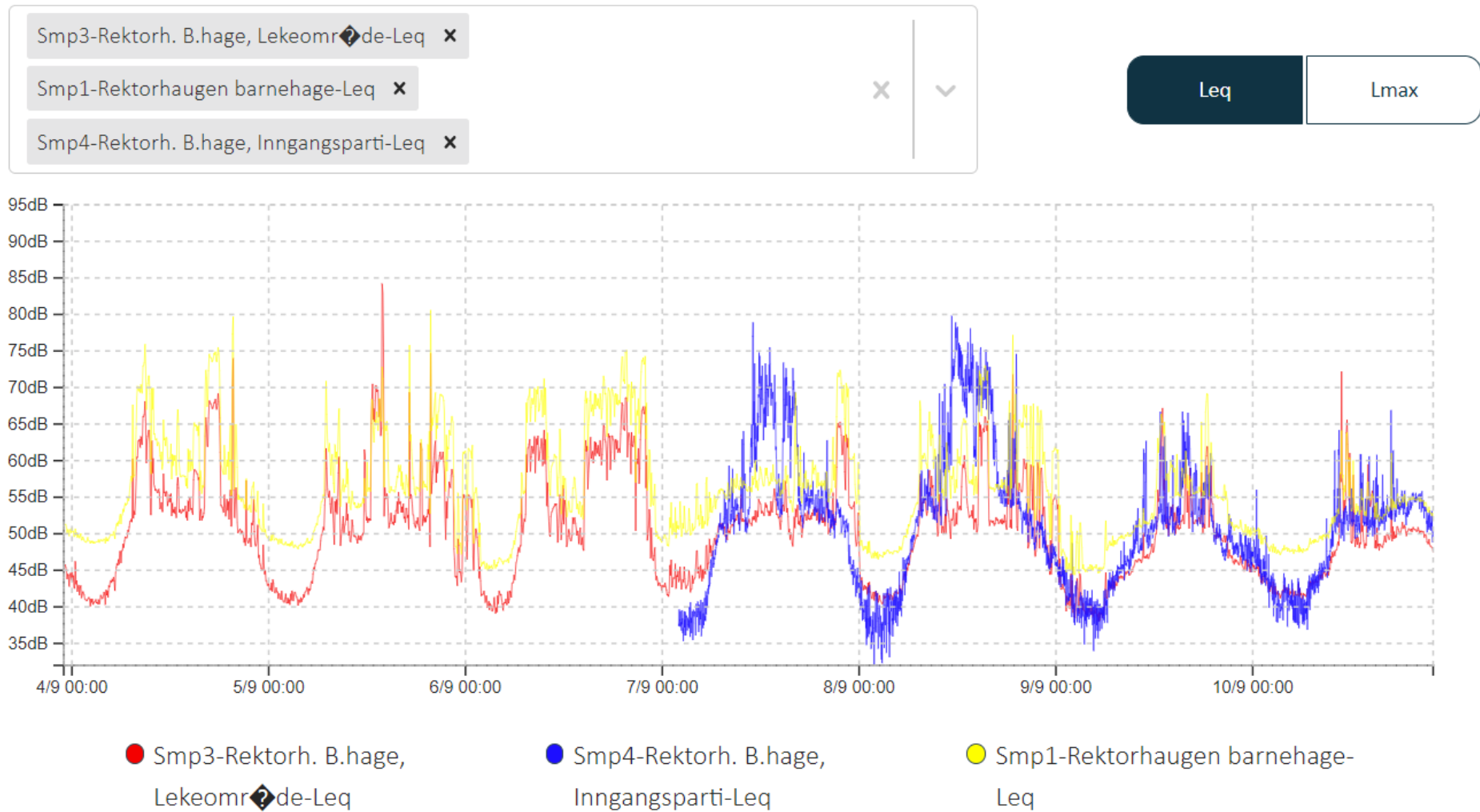
Kveld (Le)

Døgn (Lden)



Figur 4 Figur 3 Resultater fra målestasjon Rektorhaugen barnehage på lekeområdet for perioden 4. september til og med 10. september. Stolpene viser gjennomsnittsverdier for dag (7-19), kveld (19-23) og natt (23-07).

Støymålinger Rektorhaugen barnehage uten og med støyskjerm, femminuttersverdier



Figur 5 Støymålinger fra målestasjonene ved Rektorhaugen barnehage for perioden 4. september til og med 10. september. Kurven viser femminuttersverdier for støy gjennom hele måleperioden.

Støymålinger Nils Bays vei 62, gjennomsnittsverdier for dag, kveld og natt

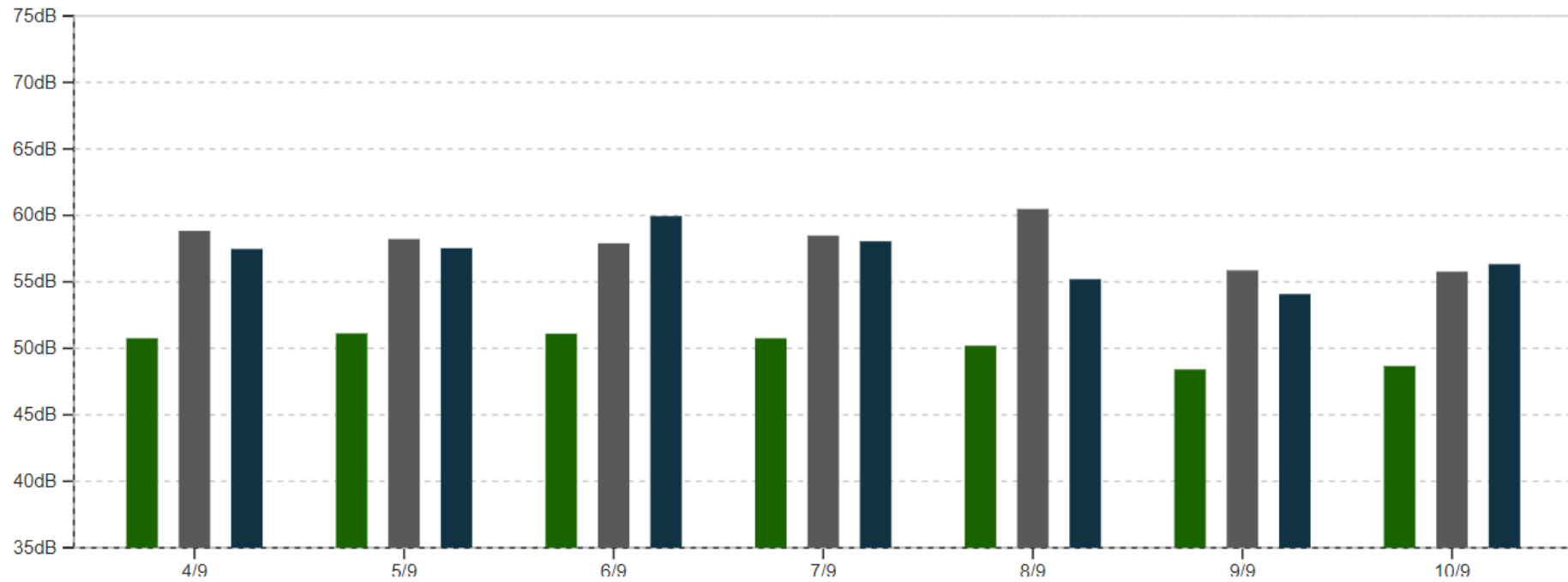
Smp2- Nils Bays vei 62-Leq ▾

Natt (Ln)

Dag (Ld)

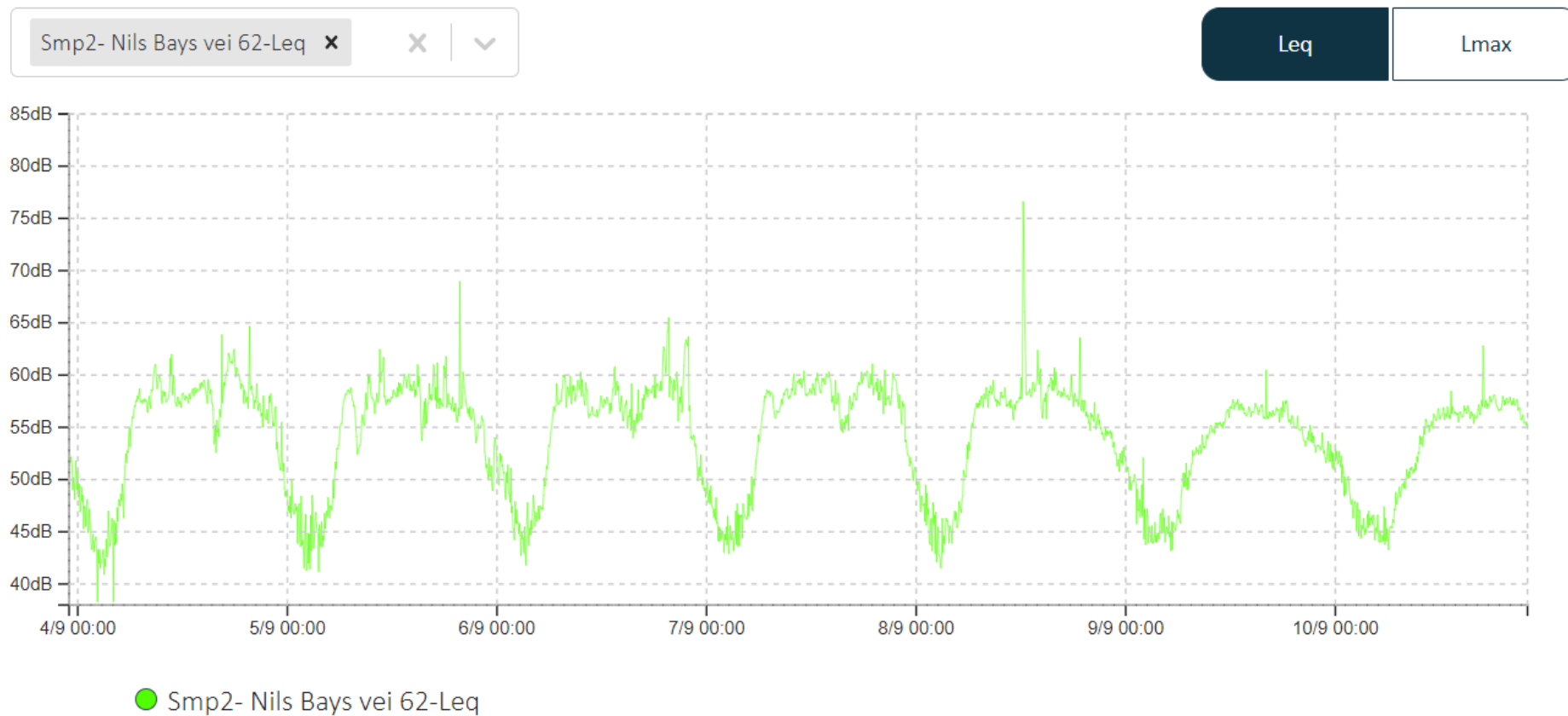
Kveld (Le)

Døgn (Lden)



Figur 6 Resultater fra målestasjon Nils Bays vei 62 for perioden 4. september til og med 10. september. Stolpene viser gjennomsnittsverdier for dag (7-19), kveld (19-23) og natt (23-07).

Støymålinger Nils Bays vei 62, femminuttersverdier for dag, kveld og natt



Figur 7 Støymålinger fra målestasjonen Nils Bays vei 62 for perioden 4. september til og med 10. september. Kurven viser femminuttersverdier for støy gjennom hele måleperioden.