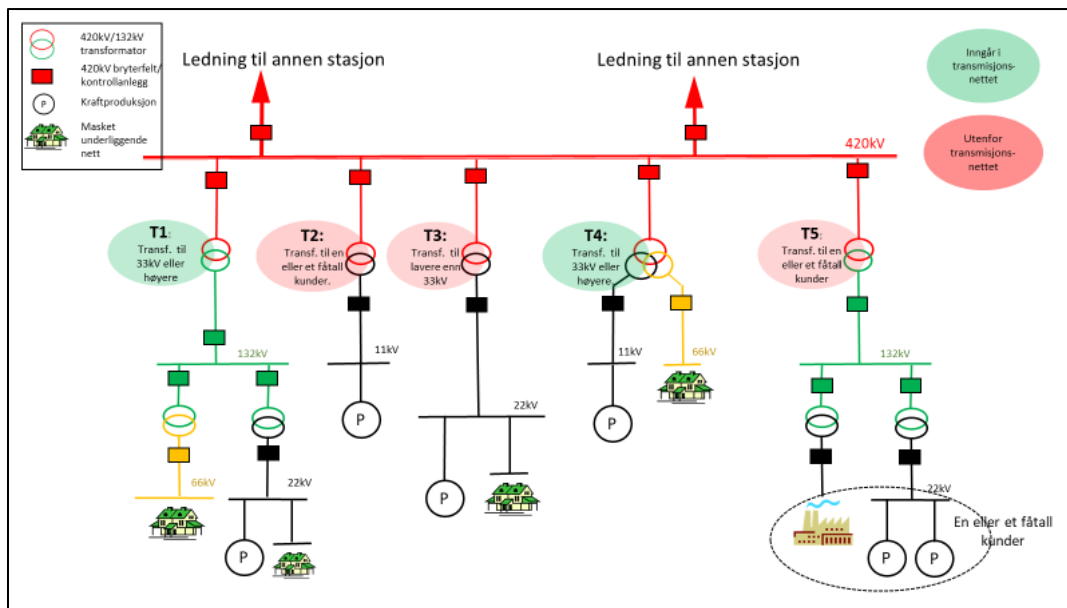


Tariffering av enkeltkomponenter

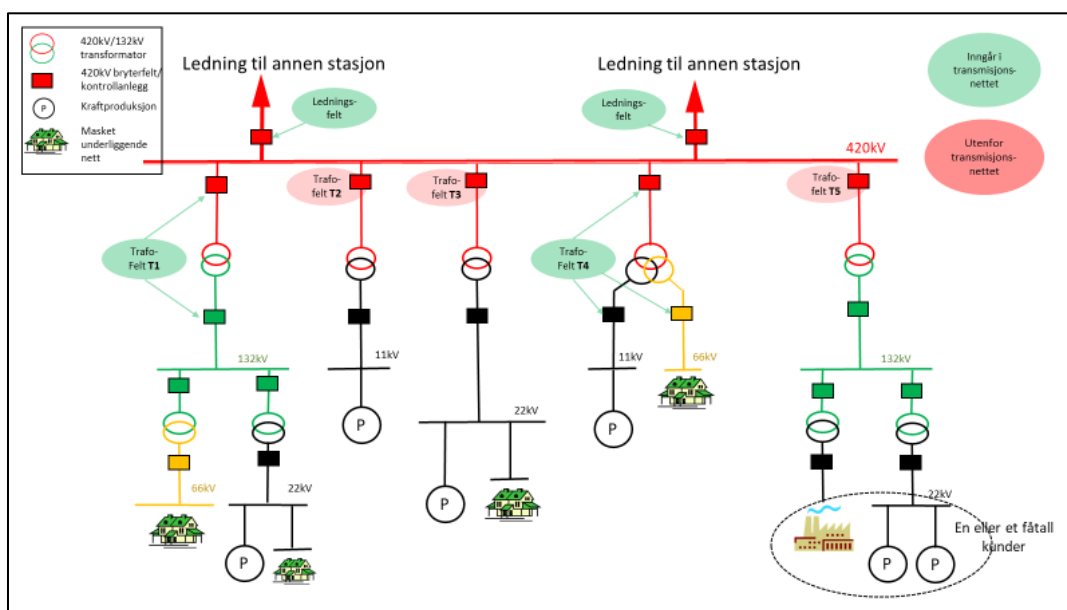
Enkeltkomponenter er enkeltstående nettanlegg som Statnett eier og som ikke inngår i transmisjonsnettet.

1. Klassifisering av nettanlegg

Klassifisering av nettanlegg betyr i denne sammenheng å definere hvilket *nettnivå* anlegget tilhører. Det skilles først og fremst mellom transmisjonsnett og ikke transmisjonsnett. Definisjon av hvilke anlegg som inngår i transmisjonsnett fremgår av energiloven §1-5. Det er NVE som avgjør hvilke anlegg som skal defineres som transmisjonsnett. Hovedprinsippet i energilovens §1-5 definisjon av transmisjonsnettet er illustrert i figurene under.



Figur 1 Transformator, innenfor og utenfor transmisjonsnett



Figur 2 Bryterfelt, innenfor og utenfor transmisjonsnett

2. Hvilke anlegg tarifferes med komponentleie?

Statnett fastsetter komponentleie for nettanlegg som ifølge definisjonen i energilovens § 1-5 *ikke* inngår i transmisjonsnettet. Dette vil være anlegg som enten ikke tilfredstiller spenningskravet (Over 200 kV, evt 132kV hvis anlegget har transmisjonsnettfunksjon) eller anlegg som kun betjener en eller et fåtall brukere.

Utgangspunktet for fastsettelse av komponentleie er komponentens bokførte verdi og årlig avskrivning. Disse verdiene fremgår av Statnetts anleggsregister. Registrering i anleggsregisteret skjer i forbindelse med idriftsetting av nyanlegg eller ved overdragelse av anlegg fra andre netteiere. Investeringskostnad og avskrivningstid for det enkelte anlegg skal være i overenstemmelse med alminnelige regnskapsmessige prinsipper.

3. Modell for tariffing av enkeltkomponenter

Årlig leiesats for enkeltkomponenter skal tilsvare enkeltkomponentens faktiske kostnader.

Anleggets faktiske kostnader beregnes basert på følgende formel:

Kostnadselement	Beregning
Avkastning	Bokført verdi + 1% x NVE-rente
Avskrivning	Anskaffelseskost / levetid
D/V-kostnader	Standardsats
Stasjonsspesifikke fellesanlegg (Avkastning og avskrivning)	Spesifisert pr anlegg
Tillegg	
Nettap	Volum år n-2 x kraftpris

3.1. Nærmere beskrivelse av kostnadselementene

3.1.1. Avkastning

Anleggets bokførte verdi fremgår av anleggsregisteret.

Påslag på 1% i grunnlag for beregning av avkastning er gitt i modell for beregning av tillatt inntekt.

3.1.2. Avskrivning

Årlig avskrivning pr enkeltkomponent fremgår av anleggsregisteret. For nye anlegg vil man legge til grunn en kalkulert avskrivning basert på investeringskostnad og avskrivningstid. Avskrivningstid er i overenstemmelse med alminnelige regnskapsprinsipper. Tabellen under viser avskrivningstider for et utvalg komponenter.

Komponent	Levetid
Ledninger	55 år
Trafo	50 år
Brytere	40 år
Felt	30 år
Kontrollanlegg	15 år

3.1.3. D/V-kostnader

Det er utarbeidet en liste over standard D/V-kostnader pr komponent. Standardsatsene inkluderer påslag for administrasjon samt eiendomsskatt. Satsene justeres med konsumprisindeksen hvert år.

Tabellen under viser standard D/V-satser for et utvalg komponenter. Grunnsatsen er oppgitt i kr/år.

Komponent	2024	2023
420 kV felt	362 856	352 287
300 kV felt	299 751	291 020
132 kV felt	220 869	214 436
66/47 kV felt	126 210	122 534
33 kV felt	63 106	61 268
22 kV felt	31 553	30 634
Petersenspole	n/a	n/a
Trafo pr. MVA	2 208	2 144
Batteri pr. MV Ar	789	766
300 linje pr. km	12 622	12 254
132 linje pr. km	9 466	9 190
66/22 linje pr. km	6310	6126

3.1.4. Stasjonsspesifikke fellesanlegg

I særlige tilfeller vil enkeltkomponenter benytte fellesanlegg i en stasjon. Hvorvidt komponentleien skal inkludere kostnader relatert fellesanlegg vil bli vurdert og dokumentert særskilt i hvert enkelt tilfelle.

3.1.5. Nettap

I den grad enkeltkomponenter som tariffes med komponentleie genererer nettap, dette gjelder særlig ledninger, vil tapskostnaden bli fakturert kunden som bruker anlegget. Grunnlaget for beregning av tapskostnader er faktisk målt nettap i komponenten to år før, multiplisert med årets kraftpris. Kraftprisen som legges til grunn vil være den samme som ved beregning av inntektsrammen. Tapskostnader faktureres å-konto gjennom året. Sluttoppgjør foretas på nyåret når kraftprisen er kjent.

4. Fastsettelse av årlig tariff, varsling og fakturering

Komponentleie fastsettes for ett år av gangen. Tariffene fastsettes individuelt for hver komponent / kunde. Neste års komponentleie varsles direkte til de aktuelle kunder i rimelig tid før de trer i kraft. Fakturering skjer på månedlig basis.

4.1. Særskilt om endringer gjennom året

Enkeltkomponenter som settes i drift eller blir omklassifisert fra transmisjonsnett til regionalnett i løpet av et kalenderår, vil bli tariffert fra og med den måneden anlegget settes i drift eller blir vedtatt omklassifisert. Leiesats for en *nyinvestering* kan om nødvendig baseres på estimert investeringskostnad for komponenten frem til anlegget er registrert i anleggsregisteret.

Dersom Statnett selger en enkeltkomponent eller komponenten blir omklassifisert til transmisjonsnett vil komponentleien opphøre fra og med den måneden endringen skjer.

4.2. Særskilt om enkeltkomponenter som benyttes av flere kunder

Dersom en enkeltkomponenter benyttes av flere kunder vil beregnet tariff fordeles mellom kundene basert på effekt i topplast.

5. Juridisk fundament

Enkeltkomponenter som *ikke* inngår i transmisjonsnettet tarifferes med komponentleie. Komponentleien skal dekke kostnader direkte relatert anlegget

Kontrollforskriften §13-1, g – Tariffer skal gi dekning for tillatt inntekt
Kontrollforskriften § 7-7 Fordeling av tillatt inntekt for eget nett på nettnivåer.
Energiloven § 1-5 Transmisjonsnett

Komponentleie faktureres den kunden som benytter anlegget. Leiesatsen er uavhengig av om kunden er en produsent, en industribedrift eller et nettselskap.

Kontrollforskriften § 13-1, c – Objektive og ikke-diskriminerende tariffer

Komponentleie kommer *i tillegg til* ordinære innmatings- og uttakstariffer til transmisjonsnettet.

Kontrollforskriften §17-1 – Produksjonsrelatert nettanlegg