

A composite background image featuring a snowy mountain range, a city skyline, a wind turbine on a rocky island, an offshore oil rig, a ship, and a satellite in the sky.

# ENDRINGER I FASIT KRAVSPESIFIKASJON VERSJON 2021

Arnt Ove Eggen  
FASIT-dagen 2020  
Teams, 2020-11-19

# Innhold i presentasjonen

---

- Endringer i FASIT kravspesifikasjon – versjon 2021
  - Nettnivå
  - USLA
  - Systemvernutløsning
- Status godkjenning av FASIT programvare 2021
- Endringer i FASIT kravspesifikasjon – versjon 2022 (?)
- Rapporteringsfrister for 2020

# Endringer i nettnivå

- Alt "innenfor veggene" i en transformatorstasjon i regionalnettet, inkl. avganger på 11/22 kV, er "regionalnett"
- FASIT foreslår en verdi for **nettnivå** basert på valgt **systemspenning**, men Bruker skal kunne endre dette

```
if (systemVoltage <= 1 kV) { networkLevel == 4 }
```

(Valid values for network level 4: [0, 1] kV)

```
else if (systemVoltage < 33 kV) { networkLevel == 3 }
```

(Valid values for network level 3: <1, 33> kV)

```
else if (systemVoltage <= 150 kV) { networkLevel == 2 }
```

(Valid values for network level 2: [11, 150] kV)

```
else { networkLevel == 1 }
```

(Valid values for network level 1: [33, 420] kV)

- Påvirker uttrekk til eRapp Vedlegg K

## Anlegg der hendelsen inntraff

Feilnummer

Anlegg

Eier

Annen rapport

**Systemspenning**

**Nettnivå**

KILE i eget nett

# Kapittel 9A. Utbetalinger ved svært langvarige avbrudd

---

- **Husholdninger og fritidsboliger** skal få utbetalt en kompensasjon når de har hatt avbrudd som varer i mer enn 12 timer.
  - Kompensasjonen per målepunkt er:
    - a) for husholdninger: 500 kroner ved avbrudd på 12 timer og deretter en sats på 40 kroner per time,
    - b) for fritidsboliger: 125 kroner ved avbrudd på 12 timer og deretter en sats på 10 kroner per time.
  - **Kompensasjonen skal utbetales sluttbruker** innen 12 uker etter at strømtilførselen ble gjenopprettet.
  - Varigheten for et svært langvarig avbrudd regnes fra det tidspunkt nettselskapet visste eller burde ha visst at avbrudd har funnet sted. Avbruddet opphører når normal forsyning er gjenopprettet. Flere påfølgende avbrudd regnes som sammenhengende om ikke normal forsyning opprettholdes i minimum to timer sammenhengende.
- **FASIT skal beregne og presentere en oversikt over sluttbrukere med krav på USLA.**

# fos § 21. Systemvern

---

- **Systemansvarlig** kan kreve installasjon og drift av utstyr for automatiske inngrep i kraftsystemet for å unngå sammenbrudd eller for å øke overføringsgrenser i regional- og transmisjonsnett (systemvern).
- Når systemvern innebærer utkobling av produsenter eller sluttbrukere, skal også kostnader for utkoblingsobjektene som følge av aktivering og utløsning av vern dekkes. **Ved utkobling av sluttbrukere skal systemansvarlig betale sluttbrukere i regional- og transmisjonsnett og berørt nettkonsesjonær ved utkobling av sluttbrukere i distribusjonsnett.** Betalingen skal fastsettes med utgangspunkt i berørte sluttbrukeres avbruddskostnader...

# Type hendelse: *systemvernutløsning*

---

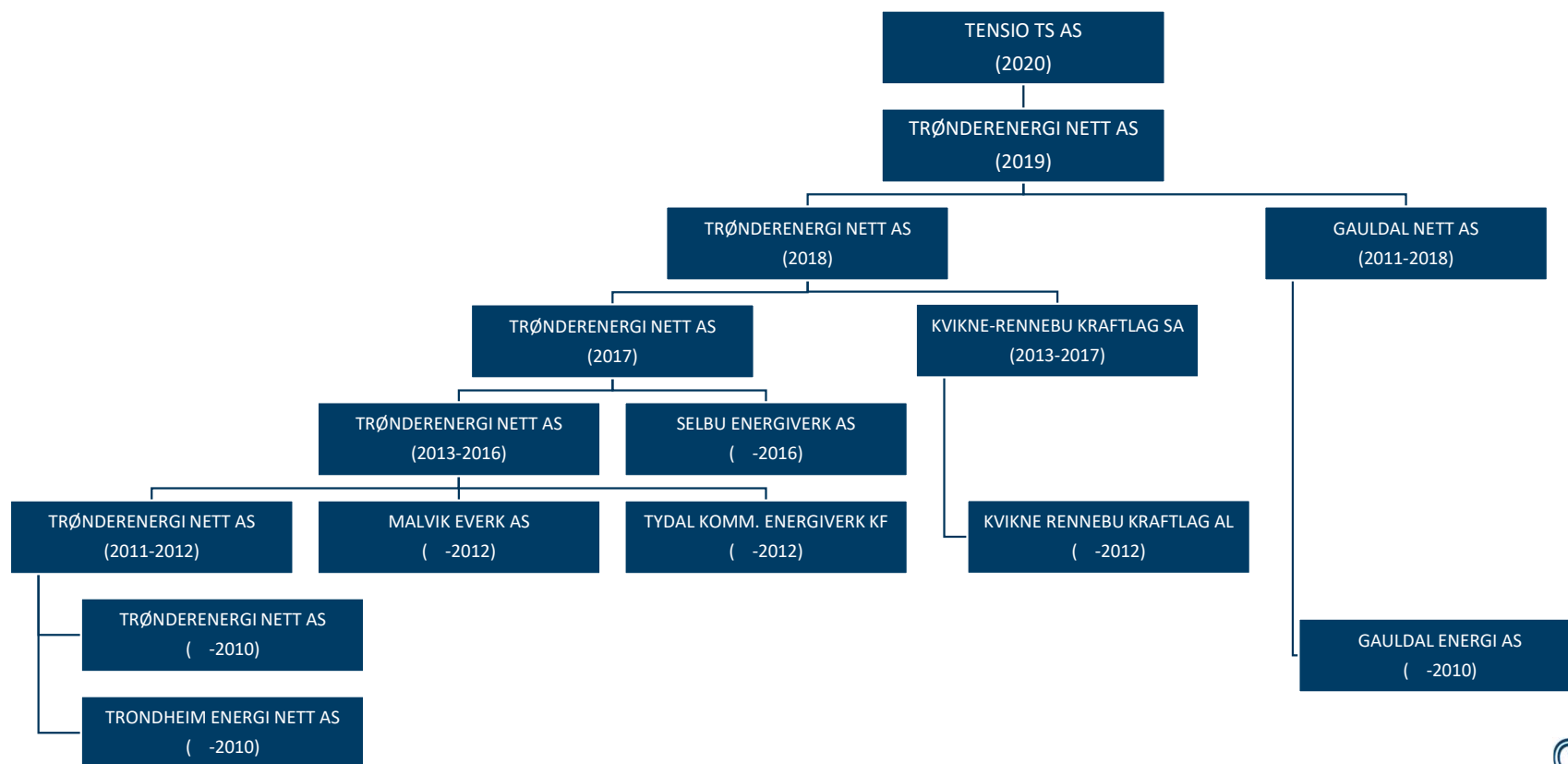
- Etter som systemansvarlig ikke er en "vanlig" konsesjonær, og ikke uten videre har nødvendig kunnskap om sluttbruker, er det etablert en egen "type hendelse" med egne regler
- Avbrudd og konsekvenser beregnes på vanlig måte (av "lokal" konsesjonær), og FASIT-rapporten sendes til systemansvarlig
- Men... KILE osv. blir holdt unna ved rapportering til regulator
- NB! Ingen utveksling AK/BK (ingen **MoH** eller **MoA**)
- NB! De systemvernene det er snakk om i denne sammenheng er altså de vernene som er installert etter vedtak fra systemansvarlig  
→ Utløsning av ev. andre, egne "systemvern" registreres fortsatt som *automatisk utkobling*

# Annet

---

- Presisering av hvilke anleggsdeler det ikke er krav om anleggsdelsopplysninger (spesielt anleggsdelsID) for
  - Eksempler: *signaloverføring, fjernstyring, hjelpesystem og systemfeil*
- "Grovkontroll" av geografiske koordinater
- Ny meldingstype **Slett rapport** (FM-FI-ReportDeletionMessage)
  - Dersom en allerede innsendt FASIT-rapport slettes lokalt, sendes en "slettemelding" slik at rapporten også slettes hos systemansvarlig
- Nye elementer **orgNo** og **fromKeyList** i domenelisten concessionaires
  - gir mulighet for å spore historisk selskapsutvikling (navneendringer, fusjoner, osv.), og dermed også mer sammenlignbare statistikker over flere år

# Eksempel på selskapshistorikk





# Status godkjenning av FASIT programvare 2021

---

- Powel Godkjent
- Norconsult Godkjent
- Trimble Godkjent
- Digpro Godkjent

# FASIT kravspesifikasjon – Versjon 2022 (?)

---

- Ingen kjente/varslede forskriftsendringer
- Ingen vesentlige endringsforslag fra RFA, konsesjonærer eller programvareleverandører

## → **Ingen endring i kravspesifikasjonen**

– Versjon 2021 videreføres uendret til og med 2022

(men... det tas forbehold dersom "noe" likevel dukker opp...)

NB! For programvaren vil det likevel være vanlige årlige endringer i skjemaene for meldingsutveksling

# Rapporteringsfrister for 2020

---

## →Melding med rapportoversikt (FM-FI-ReportRegistrationAnnualSummary)

- Melding til systemansvarlig med oppstilling av alle innsendte FASIT-rapporter i 2020 (konsistenskontroll mellom lokale og sentrale rapporter – ingen rapporter har "forsvunnet")

- **FRIST: 1. mars 2021**

## →Melding med avbruddsrapport (FM-FI-InterruptionReport)

- Melding til regulator for inntektsrammeregulering og avbruddsstatistikk

- **FRIST: 1. mars 2021**

## →eRapp (Vedlegg K)

- Del av økonomisk og teknisk rapportering (inntektsrammeregulering)

- **FRIST: senest 1. august 2021**

fol § 2A-1 ... Berørt konsesjonær skal innen **1. mars** rapportere data etter første ledd for foregående år.

kontrollforskriften § 2-2 ... Rapportering skal innleveres til Reguleringsmyndigheten for energi i henhold til bestemmelser for innlevering til sentralt regnskapsregister som er fastsatt i eller i medhold av regnskapsloven.... Utsatt frist kan ikke settes senere enn **1. august**.

# Forberedelser før rapportering

---

- Kontroller at alle FASIT-rapporter for 2020 er ferdig registrert og innsendt, herunder at all meldingsutveksling mellom AK og BK er avsluttet
- NB! Sjekk spesielt om noen godkjente/innsendte rapporter er gjenåpnet
- Avbruddsrapport
  - Kontroller at innholdet virker "rimelig"
  - Kravspek: *Levert energi skal avregnes i KIS/Elhub pr. 31. desember og legges inn i FASIT*
  - Levert energi er (normalt) ikke det samme som innholdet i en KIS-import