

Sentralnettstariffen 2011

Sentralnettstariffen skal bidra til effektiv bruk og utvikling av nettet, samt kostnadsdekning

- Statnett er i omsetningskonsesjonen fra NVE tildelt rollen som operatør av sentralnettet
- Skal leie inn alle anlegg som inngår i sentralnettet, slik at nettet kan tariffes samlet (21 netteiere)
- De variable tariffledd skal signalisere kostnadene den enkelte aktør påfører nettet
 - Energiledd (marginaltapssatser)
 - Anleggsbidrag
- Aktørene skal samlet sett dekke inn de øvrige faste kostnadene i sentralnettet
 - Tariffene skal utformes slik at det samfunnsøkonomiske tapet blir minst mulig (minimere vridningskostnadene)
 - Faste ledd

Sentralnettstariffen

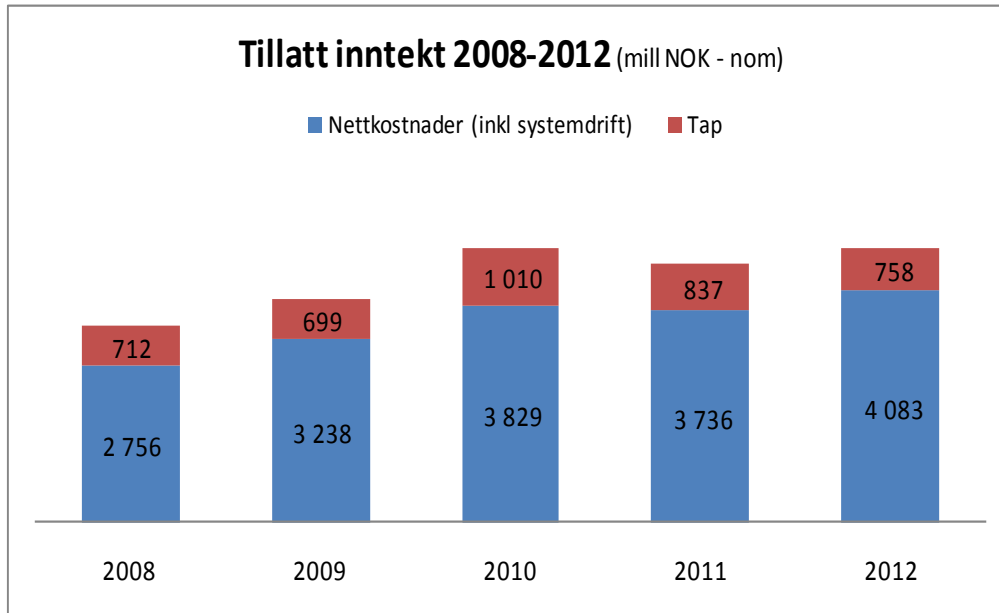
- Statnett fastsetter en årlig sentralnettstariff, ref §13-1 i Kontrollforskriften
 - Må varsles 3 måneder i forkant
 - Styrebehandling senest september (Behandles også i Brukerrådet)
- Prisstrategi fastsettes for en periode på tre år av gangen
 - Prisstrategien reflekterer de investeringer Statnett planlegger å gjennomføre i kommende periode
 - Treårsperiode bidrar til økt forutsigbarhet for sentralnettets brukere
 - Gjeldende strategi 2010-2012 vedtatt i styret 12. februar 2009
- Både prisstrategi og årlig tariff drøftes med brukerorganisasjonene: Energi Norge, Norsk Industri og Defo
 - Drøftingsprotokoller inngås
 - HSH, KS og Forbrukerrådet har høringsrett, med mulighet til å spille inn synspunkter

Prosess – frem til offentliggjøring

- Kvartalsvise publiseringer av prognostisert mer/mindreinntekt (etter ønske fra de andre netteierne)
- Drøftingsmøter med Energi Norge, Defo og Norsk Industri i juni
- Drøftingsprotokoller er signert
- Tariffen behandles i Statnetts Brukerråd tirsdag 14. september
- Tariffen vedtas av Statnetts styre torsdag 16. september
- Tariffen offentliggjøres fredag 17. september

Tariffen skal dekke kostnadene i sentralnettet

- fordeling viktig for å sikre en effektiv drift og utvikling



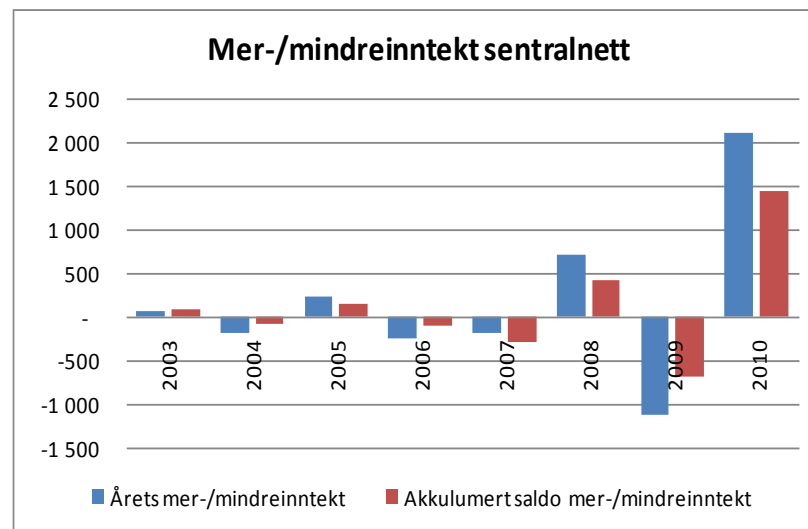
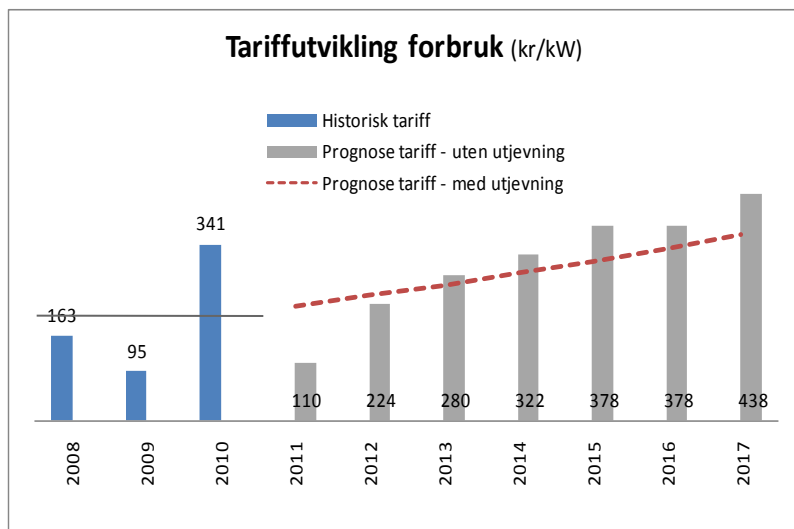
- Tillatt inntekt = årlig NVE-fastsatt inntektsramme
- Synker ca 160 MNOK fra 2010 til 2011 (overgangskompensasjon ved ny regulering)

Kostnadsdekning gjennom:

- Flaskehalsinntekter
- De variable tariffledd skal signalisere kostnadene den enkelte aktør påfører nettet
 - Energiledd
 - Anleggsbidrag
- Det faste ledd (residuale inntektsbehov) skal fordeles mellom nettets brukere slik at det samfunnsøkonomiske tapet blir minst mulig
 - Produsentene energiavregnes
 - Forbrukerne effektavregnes, fordeling KII og øvrig forbruk iht k-faktormodellen

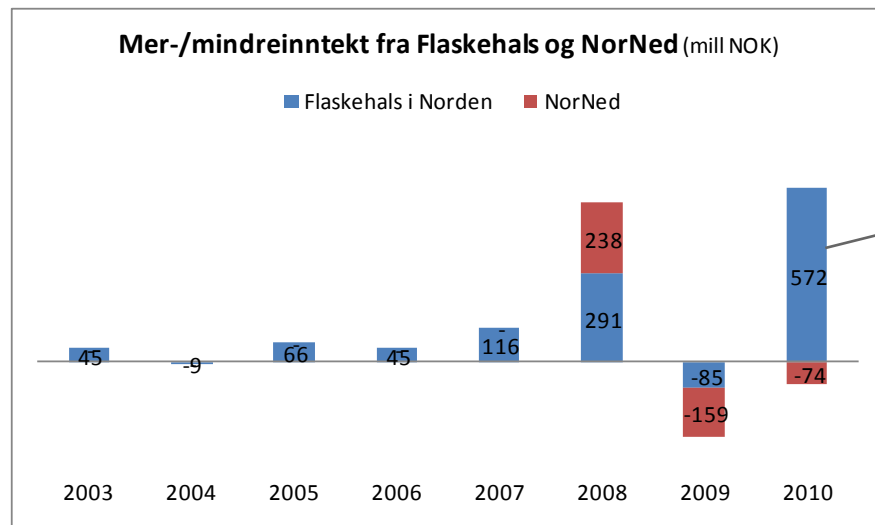
Bakgrunn

- Tariffen har svingt mye de siste årene (se figur under) – det er uheldig og skaper ”støy”
- Økt utlandshandel pga nye kabelforbindelser vil bidra betydelig til økte svingninger i mer-/mindreinntekten fremover. (se neste foil)
- Praksis fram til 2010 har vært at mer-/mindreinntekt tas inn i tariff påfølgende år - det gir store tariffsvingninger
- Utjevning over tid vil dempe svingningene i tariffen



Hvorfor får vi mer-/mindreinntekt i sentralnettet?

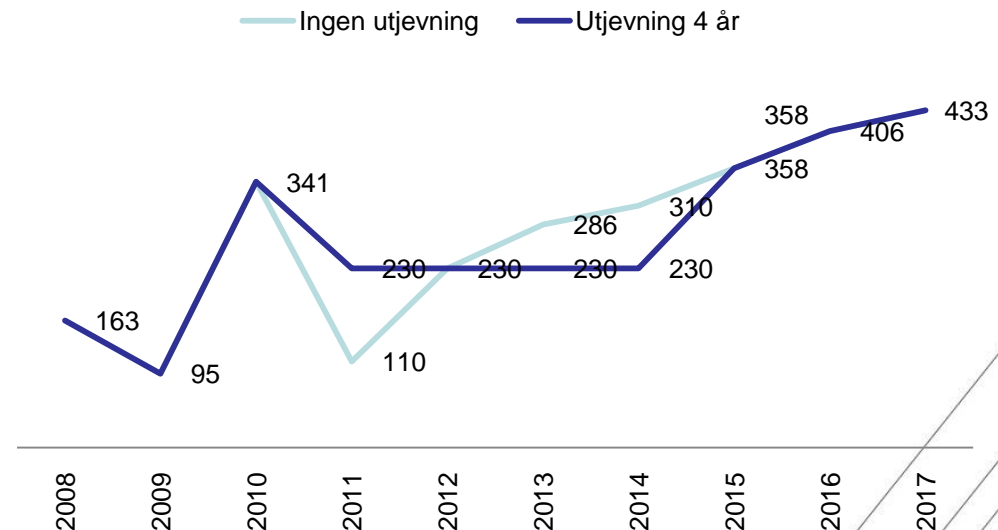
- Mer-/mindreinntekt oppstår når det er avvik mellom prognostiserte og faktiske inntekter og kostnader. En vesentlig årsak er svingninger i handels- og flaskehalsinntekter.
- Handels- og flaskehalsinntekter oppstår som følge av prisforskjeller i kraftmarkedet.
- Når kraftsystemet er i balanse er disse inntektene lave, når det er ubalanse i systemet kan inntektene bli svært store (ref. brudd Oslo-fjordkabel i 2008 og vinteren 2010's prisforskjeller i Norge)
- Prognoseavvik knyttet til flaskehals-/handelsinntekter de siste år fremgår av graf under.



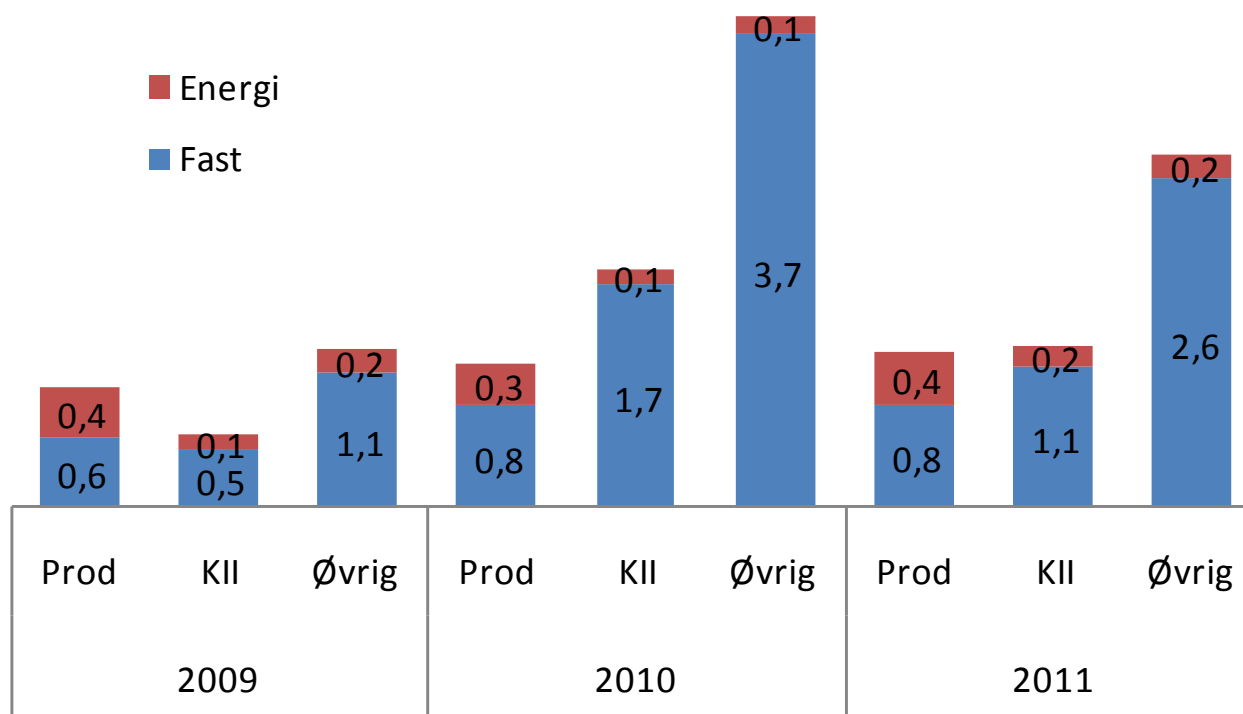
I 2010 er ca 400MNOK knyttet til interne norske flaskehals, Spesielt NO1/NO2

Forslag til tariff 2011 – presentert drøftingsparter

- Forventet akkumulert merinntekt ved utgangen av 2011 på 1 500 mill kr overføres senere år (saldo renteberegnes hvert år)
- Fastledd
 - forbruk foreslås satt til 230 kr/kW (ned fra 341 kr/kW), uten utjevning ville satsen vært 110 kr/kW
 - Produksjon uendret på 0,8 øre/kWh
- Energileddet, ingen endringer (+/- 15% og systempris)
- Øvrige tariffelementer uendret
 - Reaktivt 25 kr/kVAr
 - Utkoblbart
 - Innfasing



Tariffutvikling pr kundegruppe – øre/kWh



Prosess – Etter offentliggjøring

- Kommunikasjonspakke:
Samtidig med offentliggjøringen legger Statnett ut skreddersydde data på Nettweb for hver kunde, samt en "fellespakke" på hjemmesiden vår, alt til "fri benyttelse" for kundene (nettselskapene) i sin kundekommunikasjon.
- Regionmøter om blant annet tariff avholdes oktober
- To tariffseminarer (nord og sør) avholdes okt/nov
- Ellers vil Statnett stille seg positiv til å delta med foredrag/presentasjoner på kundenes kundemøter

Synspunkt fra drøftingspartene

- Forslag til sentralnettstariff 2010 er drøftet med alle organisasjonene og protokoll er signert
 - Energi Norge
 - Defo (Distriktenes Energiforening)
 - NI (Norsk Industri)
- Både Energi Norge og Defo støtter utjamning av tariffen. NI ønsker ikke dette.
- Defo gjentar sitt synspunkt om at marginaltaps% bør begrenses til 10%, ikke 15% som ligger i vedtatte prisstrategi.