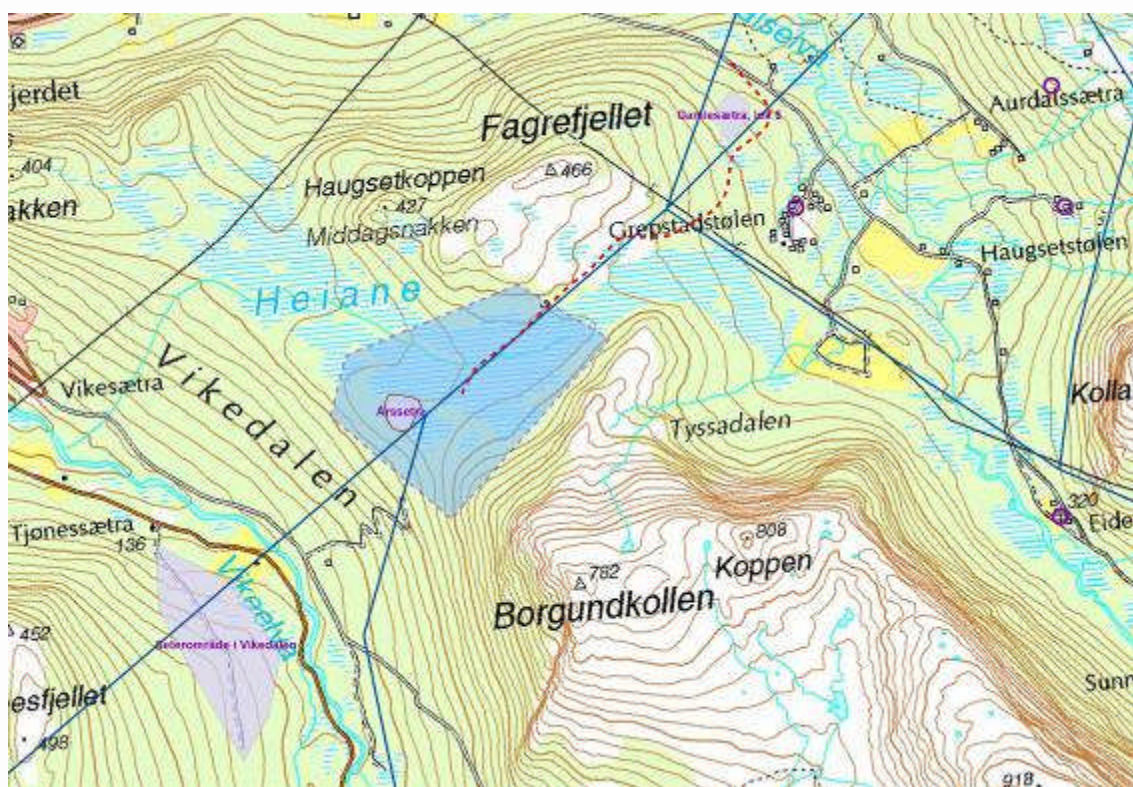


NIKU Rapport 142/2011

Tilleggsutredning V Kulturminner og kulturmiljø

420 kV-ledning Ørskog – Fardal: Sykkylven transformatorstasjon

Juni 2011



INNHOLDSFORTEGNELSE

FORORD OG INNLEDNING	3
SAMMENDRAG	4
BAKGRUNN.....	5
ARBEIDSOPPLEGG OG METODE	5
VERDI- OG OMFANGSVURDERING AV KULTURMINNER OG KULTURMILJØ	6
Verdivurdering av kulturminner/-miljø berørt av ny stasjonslokalisering på Heiane i Sykkylven og anleggsvei til stasjonsområdet.....	7
VURDERING AV ALTERNATIV 8A I HEIANE MOT TIDLIGERE UTREDEDE ALTERNATIVER I VIKEDALEN (ALT 1 OG 2) OG AURDALEN (ALT 4)	10
JUSTERINGSFORSLAG OG AVBØTENDE TILTAK.....	12

FORORD OG INNLEDNING

I forbindelse med ny 420 kV-ledning på strekningen Ørskog-Fardal er Statnett SF bedt om å utrede nytt alternativ til lokalisering av transformatorstasjon i Sykkylven. Tre alternativer er tidligere utredet og beskrevet i NIKU Rapport 28/2010. Nytt alternativ med tilhørende anleggsvei er beskrevet i e-post fra Norconsult datert 27. og 28.06.11.

Denne tilleggsvurderingen er basert på tidligere befaringer og utredning for Kulturminner og kulturmiljø utført av NIKU høsten 2006 samt tilleggsvurderinger utført av NIKU i januar 2008 og februar 2010. Status for berørte kulturminner og kulturmiljøer er gjennomgått med kommune/fylkeskommune. Registre over kulturminner (Askeladden) er gjennomgått for eventuelle nyregistreringer. Tileggsutredning V må ses i sammenheng med disse tidligere utredningene.

Rapporten er utarbeidet av Sveinung Krokann Berg.

NIKU, Oslo, juni 2011

SAMMENDRAG

Undersøkellesområdet

Utredningen omfatter nytt alternativ til lokalisering av transformatorstasjon ved Heiane i Sykkylven samt anleggsvei til stasjonsområdet fra Aurdalen. Det er også bedt om en kort og generell vurdering av veitilknytning fra Vikedalen som et alternativ. Stasjonsalternativet skal vurderes opp mot tidligere utredede stasjonslokaliseringer i Vikedalen (sør og nord) og Aurdalen.

Metode og datagrunnlag

Metoder for vurdering av verdi, omfang og konsekvens er som i hovedrapporten basert på Statens vegvesens Håndbok 140 (2006), samt gjeldende metoder og retningslinjer for konsekvensutredning angitt ved Miljøverndepartementet og Riksantikvaren.

Datagrunnlaget bygger på registre for kulturminner, litteraturstudier, lokale informanter, Statnetts grunnlagsmateriale og NIKUs tidligere befaringer i planområdet.

Vurdering av verdi, omfang og konsekvenser

Kun kulturmiljøer som berøres av det nye stasjonsalternativet og anleggsveiene er vurdert i denne tilleggsrapporten. Omfang er angitt i henhold til en skala fra intet omfang (0), lite negativt (-), middels negativt (-) til stort negativt (---), mens konsekvens er angitt fra ubetydelig (0), liten negativ (-), middels negativ (-) til stor negativ (---).

Konsekvensanalysen forsøker å vise graden av konflikt ved gjennomføringen av tiltaket vurdert opp mot graden av verdi tilskrevet kulturminner og kulturmiljøer langs anleggsveien og i tilknytning til transformatorstasjonen.

Konklusjon

Alternativet i Heiane vil rangeres foran de tidligere utredede alternativene med begrunnelse at seterområder og landskapsrom samlet i Vikedalen og Aurdalen i skjermes for det inngrepet selve trafostasjonen utgjør. Anleggsvei til Heiane vil være et større inngrep enn i de tidligere utredede alternativene, men antas likevel å kunne legges slik at konsekvensen for kulturminner samlet sett blir mindre. Atkomstalternativet fra Aurdalen anses å være et mindre inngrep enn atkomst fra Vikedalen.

	Viksdalen	Aurdalen	Heiane
Kulturminner	--	--	-/-

BAKGRUNN

Bakgrunn og formål

Rapporten er utarbeidet på oppdrag for Statnett SF i forbindelse med at ny alternativ lokalisering av transformatorstasjon i Sykkylven (lokalisering 8A Heiane) ønskes utredet. Denne tilleggsrapporten må ses i sammenheng med hovedutredningen fra 2006 og tilleggsutredningen fra 2010. Utredningen av konsekvenser for kulturminner og kulturmiljø er en av 5 tematiske delutredninger som skal dekke Statnetts behov for konsekvensutredning knyttet til utbyggingen. Utredningen skal sammen med de øvrige tematiske delutredningene tjene til en best mulig lokalisering av fysiske inngrep i terrenget.

ARBEIDSOPPLEGG OG METODE

Befaringer og registreringer

Befaring ble gjennomført i forbindelse med hovedutredningen i 2006 og tilleggsutredningen i 2007. Etter dette er tilstand og status for tidligere omtalte kulturminner vurdert i samråd med lokale kilder og kulturminneforvaltning i Sykkylven kommune/Møre og Romsdal fylkeskommune.

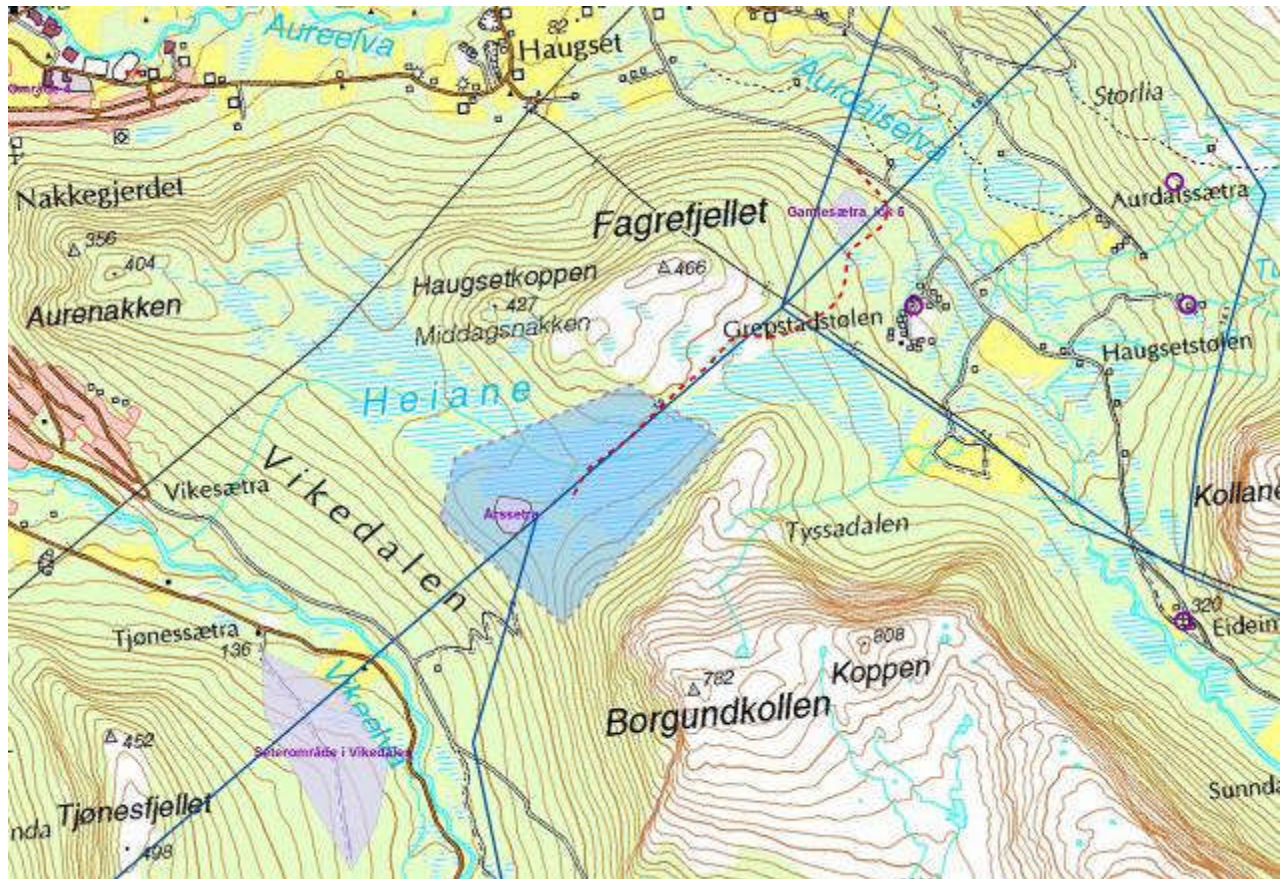
Grunnlagsmaterialet

Datagrunnlaget bygger primært på følgende kilder:

- Register og kartfesting av før-reformatoriske kulturminner (Askeladden/ØK)
- Register over nyere tids kulturminner (Sefrak)
- Litteraturstudier
- Nettsider
- Kontakt med grunneiere samt nøkkelpersoner i kommunen/fylkeskommunen/fagmiljøer
- Opplysninger fra lokale informanter
- Forarbeid og grunnlagsmateriale fra Statnett
- NIKUs befaringer langs traséalternativene

Med utgangspunkt i at det er få registrerte kulturminner i området som vurderes for stasjonslokalisering er datagrunnlaget vurdert som tilstrekkelig for konsekvensutredning selv om lokaliteten for stasjonsplassering ikke er befart.

Registrerte kulturmiljøer i forbindelse med utredninger gjort i 2006, 2008 og 2010:



Kart over tiltaksområde (blå) og anleggsvei fra Aurdalen (rød stiplet) med registrerte kulturminner/kulturmiljøer (lilla)

VERDI- OG OMFANGSVURDERING AV KULTURMINNER OG KULTURMILJØ

En redegjørelse over kjente kulturminner og -miljø i undersøkelsesområdet er etablert ved hjelp av skriftlige kilder, informantopplysninger og NIKUs befaringer. Vurderingene er hovedsakelig gjort med hensyn til visuelle konsekvenser, men også ift arealbruk og ev konflikt med annen bruk som kan bidra til å aktivere og opprettholde kulturmiljøer.

I viker og dalfører hvor dagens gårds- og tettstedsbebyggelse er etablert, er det potensial for funn av automatisk fredete kulturminner i form av bosetningsspor og graver fra forhistorisk tid, hovedsakelig under flatmark. Potensialet for funn angis som prognoser:

- 1) **Lav/ingen prognose** (Meget stor sannsynlighet for at det ikke påvises automatisk fredete kulturminner i området)
- 2) **Middels høy prognose** (Sjanser for å påvise automatisk fredete kulturminner i området)
- 3) **Høy prognose** (Stor sannsynlighet for at det påvises automatisk fredete kulturminner i området).

I seterområdene er det *generelt* store sjanser for å finne eldre utmarksminner.

Trafolokalisering, mastepunkter og ledningsspenn vil i ulik grad påvirke kulturmiljøene som berøres direkte eller visuelt. Det antas at stasjoner og mastepunkter kan plasseres uten å berøre kulturminner direkte, men innenfor nærvirkningssonen på 200 m på hver side av kraftledninger er potensialet for direkte skade i

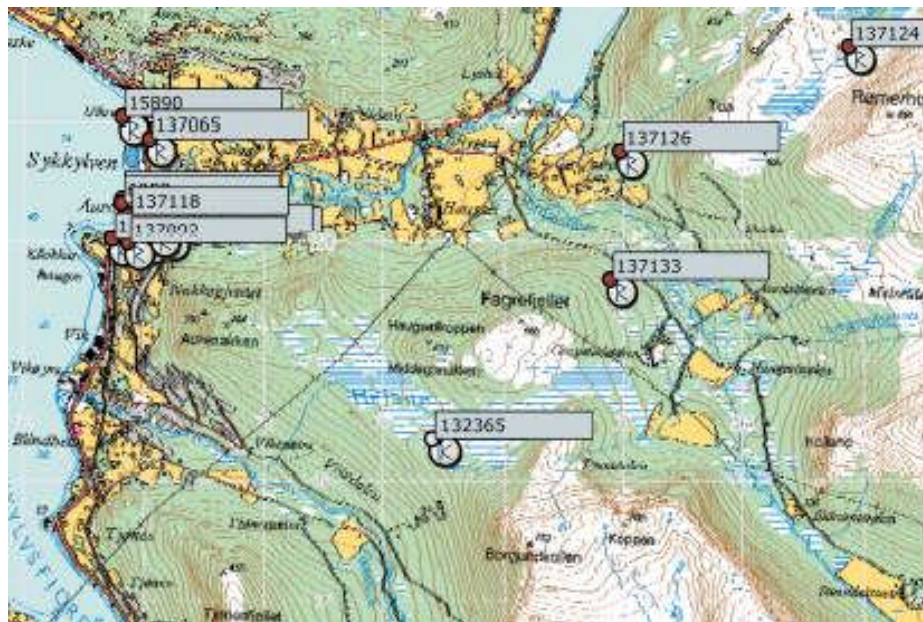
anleggsperioden betydelig. Den visuelle innvirkningen knyttet til driftsfasen vil være knyttet både til mastene og til ledningen og i mange tilfeller også til ryddebelte og inngrep som er gjort i anleggsfasen. Anleggsvei til trafostasjoner har krav til bredde og stigning som medfører inngrep i landskapet utover det som direkte berøres av trafostasjonen. En generell kulturminnefaglig holdning er at en parallellføring med allerede eksisterende kraftlinje gir mindre negativt omfang enn der kraftlinjen blir lagt i ny korridor og at inngrep som kan samles foretrekkes framfor at kulturmiljøer som er lite berørt av større infrastruktur blir påvirket.

Alle kulturmiljøer som omtales i denne tilleggsutredningen er tidligere verddivurdert, men berøres på annen måte enn i tidligere alternativer noe som kan virke inn på omfanget og dermed konsekvensen av tiltaket.

Verdivurdering av kulturminner/-miljø berørt av ny stasjonslokalisering på Heiane i Sykkylven og anleggsvei til stasjonsområdet

1. Aurdalen

Aurdalen er del av Sykkylven kommunes Sunndalen-prosjekt med fokus på bruk og vedlikehold av seter- og utmarksområdene i Sunndalen og Aurdalen. Landskapsrommet rammes inn av Fagrefjellet og Langfjella med Koppen og Borgundkollen i vest og Rømerhornet, Aurdalsnibba og Revsdalshornet i øst med setre og utmark ned mot Aurdalselva i dalbunnen. Det er registrert automatisk fredede kulturminner i Aurdalen på Gamlesætra (Askeladden lokalitet 137133) tilhørende Grebstad og to tjærebrenningsanlegg (lokalitet 137126) i nærheten av Aurdal gård. Begge lokaliteter er automatisk fredet. Fornminner, bygninger og utmark knyttet til seterdrift i Aurdalen utgjør samlet et verdifullt kulturmiljø med Grebstadstølen og Gamlesætra som de kulturminnene som i størst grad berøres av stasjonslokaliseringen i Heiane med tilhørende anleggsvei.



Registrerte kulturminner i tiltaksområdet, Askeladden juni 2011

Kvalitet: Aurdalen utgjør sammen med Sunndalen et sammenhengende kulturmiljø med tidsdybde og opplevelseskvaliteter. En viss tidsdybde som seterområde med hensyn til kulturlandskap og plassering av bebyggelse, men noe påvirket og tilpasset endret bruk i dag.

Verdi: Middels verdi

Omfang: Middels negativt

En transformatorstasjon lokalisert på Heiane (alt 8A) vil ikke være synlig fra Aurdalen og stølsområdene, men være eksponert fra turområdene rundt Borgundkollen og Fagrefjellet. Linjeføringen på tvers av dalen samt sanering av 132kV-ledning er tilnærmet lik som i det tidligere utredede alternativet med plassering av transformatorstasjon i Vikedalen.

Traseen for anleggsvei tar av fra hovedveien inn Aurdalen nord for og noe lavere enn seterområdet og vil medføre en relativt bratt stigning/skjæring opp mot Fagrefjellet mellom Gamlesætra og Grebstadstølen. Traseen vil ikke være i direkte berøring med registrerte kulturminner. Traseen vil delvis skjermes av vegetasjon fra de nærmeste setrene, men være synlig fra omkringliggende høyder og fra andre siden av Aurdalen som et nytt inngrep i området.

Gamlesætra (lok 5)

Gamlesætra (lokalitet 137133 i Askeladden) tilhørende Grebstad består av 5 tufter samt steingjerder og er automatisk fredet. Lokaliteten ligger i en nordøstvendt skråning med nedre/nordre del i tett plantet granskog plantet omkring 1970. I øvre del av lokaliteten er det noe mer åpen vegetasjon men med mye einer og ung bjørk som nesten skjuler tuftene/ruinene som ligger her. Øvre del av lokaliteten har utsikt mot Fagrefjell i SV og Rømerhorn og Heiane i NØ. Seteranlegget ligger ca 400 m NV for Grebstadstølen og ca 150 meter SV for veien inn til Grebstadstølen. På turkart fra Sykkylven fra 2004 er lokaliteten angitt som Haugset/Kjemphol gamle støl og består ventelig av to støler.

Kvalitet: Betydelig funn som gir Aurdalen tidsdybde som kulturmiljø. Delvis skjult av vegetasjon.

Verdi: Middels-stor

Omfang: Middels negativt

Transformatorstasjonen på Heiane (alt 8A) vil ikke være synlig fra seterområdet, men mastepunkt på Fagrefjellet vil ligge rundt 500 meter fra seterområdet og være synlig mot syd-vest. Traseen for anleggsvei ligger mellom Gamlesætra og Grebstadstølen og vil ikke være i direkte berøring med registrerte kulturminner. Traseen er lagt 10-20 meter fra buffersonen rundt tuftene på Gamlesætra, men veganlegg og tufter vil delvis være skjermet av vegetasjon.

Grebstadstølen

Hovedsakelig nye hytter delvis i beiteområde og delvis i landskap tilpasset hyttene. Seterområde og seterdrift fra før 1836. Del av turområde i de østlige Sunnmørsalpene.



Grebstadstølen (foto: NIKU 2006)

Kvalitet: En viss tidsdybde som seterområde med hensyn til kulturlandskap og plassering av bebyggelse, men påvirket og tilpasset endret bruk i dag.

Verdi: Middels verdi

Omfang: Middels negativt

Transformatorstasjonen på Heiane (alt 8A) vil ikke være synlig fra støls- og hytteområdet, men mastepunkt på Fagrefjellet vil ligge rundt 500 meter fra seterområdet og være synlig mot vest/nord-vest. Anleggsveien vil gå 2-300 meter nord-vest for stølsområdet og vil kunne bli synlig selv om den skjermes noe av vegetasjon.

2. Vikedalen

Rester av tidligere stølsdrift i Vikedalen finnes på setrene Årssætra, Pe-gjerde, Øvstestølen, Syvergjerde og Tjønnessætra. Vikedalen er utfartsområde fra bla Sykkylven, Aure og Blindheim først og fremst som inngang til Gimsdalen. Årssætra ligger innenfor angitte område for ny transformatorstasjon ved Heiane, mens de fleste setrene ligger på vestsiden av Vikedalen.

Årssætra

Seteranlegget på Årssætra (lokalitet 132365) består av tufter og steingjerder, men med uavklart vernestatus pr 07.07.10.

Kvalitet: Anlegget har noe redusert verdi pga skade/forfall og gjengroing

Verdi: Liten

Omfang: Middels-stort negativt

Selve transformatorstasjonen (alt 8A) vil ligge 100-150 meter fra Årssætra med omkringliggende tomteareal som grenser mot den angitte buffersonen for lokaliteten og et anleggsområde som inkluderer Årssætra.

Årssetra er delvis vendt ut mot Vikedalen, men steingjerdene ramme rinn et område på ca 150x150 meter der tuftene åpner seg som en halvsirkle mot myra i øst der transformatorstasjonen ev lokaliseres. Stasjonen skjermes noe ved å ligge lavere i terrenget, men vil utgjøre et godt synlig inngrep i seterområdets omland.

Stølsområdene i Vikedalen

I vesthellinga i Vikedalen ligger setrene Tjønnessætra, Pe-gjerde, Øvstestølen og Syver-gjerde samt at det ned mot Vikeelva er dyrket mark som utgjør en del av Vikedalens samlede kulturmiljø knyttet til jordbruk og seterdrift i dalen.

Kvalitet: Setrene er delvis gjengrodde og lite intakte, men utgjør samlet et område med flere uberørte spor etter seterdrift

Verdi: Liten

Omfang: Middels negativt

Transformatorstasjonen i Heiane vil ikke være synlig fra seterområdet på vestsiden av Vikedalen. En eventuell anleggsvei fra Vikedalen vil medføre kraftige skjæringer og fyllinger i den bratte skrålia opp mot Heiane og vil bli svært synlig fra seterområdet. Anleggsveien vil i tillegg prege landskapsrommet og være synlig fra store deler av Vikedalen. Påvirkningen vil være visuell og ikke berøre kulturminnene direkte.

VURDERING AV ALTERNATIV 8A I HEIANE MOT TIDLIGERE UTREDEDE ALTERNATIVER I VIKEDALEN (ALT 1 OG 2) OG AURDALEN (ALT 4)

Med stasjonsplasseringen i Heiane vil både Aurdalen og Vikedalen skjermes med tanke på selve stasjonen. Ledningstraseen vil være tilnærmet identisk med stasjonsplasseringen i Vikedalen. Aurdalen eller Vikedalen vil imidlertid få et inngrep ifm anleggsvei til stasjonen.

Atkomst fra Aurdalen vil gå mellom Gamlesætra og Grebstadstølen uten at disse direkte berøres. Traseen vil imidlertid utgjøre et visuelt inngrep, og spesielt vil veiskjæringen opp fra veien inn til Aurdalen være synlig fra østsiden av dalen. Fra turområdene rundt Heiane vil både transformatorstasjonen og anleggsveien være godt synlige.

Atkomst fra Vikedalen vil ha lengre avstand fra registrerte kulturminner, men vil på grunn av terreng og eksponering utgjøre et større visuelt inngrep i dalen som helhet.

I tidligere utredning ble stasjonsalternativene i Aurdalen (Alt 4) og Vikedalen (Alt 1 og 2) rangert ut fra følgende begrunnelse:

“For lokalisering av transformatorstasjon i Sykkylven vurderes Aurdalen i sammenheng med Sundalen å ha større verdi enn Vikedalen som kulturmiljø. Vikedalen vurderes derfor som et bedre lokaliseringalternativ både med tanke på stasjonsplassering og tilhørende linjeføring. Alternativ 4 i Aurdalen vil ligge sentralt i dalen og medføre linjeføring til Stranda på østsiden av Aurdalen. Dette i kombinasjon med eventuell parallellføring til Haugset vil bli svært synlig i kulturlandskapet. For alternativene i Vikedalen vil samlet mengde av vei, ledninger og mastepunkt være utslagsgivende samt eksponering av stasjonen. 132kV-ledningen til Stranda vil ved lokalisering av transformatorstasjonen i Vikedalen gå på vestsiden av Aurdalen og trekkes lengre unna Grebstadstølen. Eventuell ny 132kV parallellføring fra Vikedalen til Haugset dersom Haugset transformatorstasjon ikke saneres berører ingen kulturminner direkte og vil ikke være utslagsgivende for prioriteringen med hensyn til kulturminneverdier. Alternativ 2 (Vikedalen nord) vurderes dermed som det mest gunstige for kulturminner og kulturlandskap.

Ved etablering av transformatorstasjon i Sykkylven muliggjøres sanering av eksisterende 132kV-ledning som gjennomgående vurderes som positivt for kulturminner og kulturmiljø. Spesielt vil dette gjelde for strekningen fra Store Standal til Haugen.

Stasjonsalternativene i Vikedalen nord er vurdert å ha minst negativ konsekvens for kulturminner knyttet til stasjonsplassering i Sykkylven. Dette begrunnes med at Aurdalen prioriteres høyere enn Vikedalen som kulturmiljø og at Vikedalen nord medfører mindre anleggsvei og ledningsføring enn alternativet i Vikedalen sør samt at plassering lengre ut i dalen oppfattes å gripe mindre inn i Vikedalen som samlet kulturmiljø. Stasjonsplasseringen bør imidlertid justeres for å unngå tap av dyrket mark og eksponeres så lite som mulig.” (NIKU Rapport 28/2010)

Alternativ	Rangering	Verdivurdering	Effekt/Omfang	Konsekvensgrad
Alternativ 1.1 (Vikedalen sør)	3	Liten-middels	Liten-middels negativ	Liten negativ
Alternativ 1.2 (Vikedalen sør)	4	Liten-middels	Middels negativ	Middels-liten negativ
Alternativ 2.1 (Vikedalen nord)	1	Liten	Liten-middels negativ	Liten negativ
Alternativ 2.2 (Vikedalen nord)	2	Liten	Liten-middels negativ	Liten negativ
Alternativ 4.1 (Aurdalen)	5	Middels	Middels negativ	Middels negativ
Alternativ 4.2 (Aurdalen)	6	Middels	Middels negativ	Middels negativ

En stasjonslokalisering i Heiane vil skjerme Vikedalen og Aurdalen for selve transformatorstasjonen og dermed medføre mindre inngrep i disse kulturmiljøene. Imidlertid vil behovet for anleggsveier bli mer omfattende enn om stasjonen lokaliseres i en av dalførene.

Ledningstraseen vil utgjøre tilnærmet samme inngrep som i alternativet med plassering i Vikedalen noe som tidligere er vurdert å foretrekke framfor lokalisering i Aurdalen. Anleggsvei fra Aurdalen antas å medføre en mindre negativ påvirkning av kulturmiljøet enn lokalisering av stasjonen i dalen.

Vikedalen er i tidligere utredning vurdert mindre sårbar enn Aurdalen som kulturmiljø med tanke på lokalisering av transformatorstasjonen. Med en transformatorstasjon i Heiane vil imidlertid anleggsveien være det utslagsgivende, og atkomsten fra Vikedalen er i den sammenheng vurdert som et større inngrep i kulturmiljøet enn en eventuell vei fra Aurdalen.

Konsekvensen for kulturminner ved stasjonsplassering i Heiane med anleggsveier vil være mindre enn i de tidligere utredede alternativene, men samtidig medføre større inngrep i områder som tidligere ikke er berørt av tiltak i denne størrelsesorden.

Konklusjon

Alternativet i Heiane vil rangeres foran de tidligere utredede alternativene med begrunnelse at seterområder og landskapsrom samlet i Vikedalen og Aurdalen i skjermes for det inngrepet selve trafostasjonen utgjør. Anleggsvei til Heiane vil være et større inngrep enn i de tidligere utredede alternativene, men antas likevel å kunne legges slik at konsekvensen for kulturminner samlet sett blir mindre. Atkomstalternativet fra Aurdalen anses å være et mindre inngrep enn atkomst fra Vikedalen.

JUSTERINGSFORSLAG OG AVBØTENDE TILTAK

Trafoplassering vil kun i begrenset grad kunne avbøtes med andre tiltak, men for å begrense den visuelle innvirkningen av trafostasjonen vil det være av betydning at de skjermes i så stor grad som mulig fra berørte kulturmiljøer og at infrastruktur tilknyttet anlegget begrenses. Stasjonsalternativet i Heiane bør skjermes så godt som mulig fra Årssetra samt at anleggsvei legges slik at terreng og vegetasjon bidrar til å skjerme både vei og kulturminner for å begrense konsekvensen for kulturminner/kulturmiljø.

LITTERATUR/KILDER

Miljøverndepartementet

2005 *Konsekvensutredninger etter plan- og bygningloven T-1446.*

2006 *Veileder til forskrift om konsekvensutredninger etter plan- og bygningsloven, versjon mai 2006*

Stortingsmelding 29 (1996-97) om "Regional planlegging og arealpolitikk"

Stortingsmelding 58 (1996-97) om "Miljøpolitikk for en bærekraftig utvikling"

Møre og Romsdal fylkeskommune

2010 Innberetning/registrering av kulturminner ifm ny 420kV ledning Ørskog-Fardal ved Svanhild Sortland

NIKU

2007 KU Kulturminner og kulturmiljø – 420kV-ledning Ørskog-Fardal, Seksjon 2: Leivdal-Moskog, Rapport Arealplan 20/06

2008 Tilleggsutredning Kulturminner og kulturmiljø 420 kV-ledning Ørskog – Fardal, Rapport Arealplan 17/07

2008 Tilleggsutredning II Kulturminner og kulturmiljø 420 kV-ledning Ørskog-Fardal, Rapport Landskap 18/08

Riksantikvaren

1993 *Nasjonale verdier og vern av kulturmiljøer.* Riksantikvarens notater 1 - 1993. Landskapsavdelingen. Oslo

1995 *Forholdet mellom KU og oppfyllelse av § 9 i Kulturminneloven.* Notat, Landskapsavdelingen Riksantikvaren. Oslo

2003 *Kulturminne og kulturmiljø i konsekvensutgreiingar,* Veileder, Riksantikvarens rapporter nr 31

Statens Vegvesen

2006 *Konsekvensanalyser.* Nyttårsutgaven. Håndbok 140. *Metodikk for beregning av ikke-prissatte konsekvenser.*

Sykkylven kommune

2004 Turkart for Sykkylven

Berg, Einar "Estetikk, landskap og kraftledninger" NVE 1996

Lov om kulturminner (KML) av 09. juni 1978 nr 50 med endringer pr 25.juni 2004

Plan- og bygningsloven (PBL) av 14. juni 1985 nr 77 med endringer pr. 01.juli 2009

KONTAKTPERSONER

Njell Hoftun, Sykkylven kommune 70 24 65 00

Bjørn Ringstad, Møre og Romsdal fylkeskommune 71 25 88 41

Kjersti Dahl, Møre og Romsdal fylkeskommune

LENKER

askeladden.ra.no

www.kulturminnesok.no

www.sykkylven.no

<http://fylkesarkiv.no/>