

Statnett



Tilleggsutredning
420 kV Ørskog – Fardal;
transformatorstasjon i Sykkylven,
alternativ Heiane

**Virkninger for friluftsliv, reiseliv og
fritidsboliger**

RAPPORT

420 kV Ørskog-Fardal, ny stasjon i Sykkylven

Rapport nr.: 144341-2 / 2011	Oppdrag nr.: 144341	Dato: 5.9.2011
Kunde: Statnett		
<p>Tilleggsutredning 420 kV Ørskog – Fardal; etablering av transformatorstasjon i Sykkylven, alt. Heiane.</p> <p>Virkninger for friluftsliv, reiseliv og fritidsboliger</p>		
<p>Sammendrag:</p> <p>I forbindelse med planleggingen av ny 420 kV-ledning mellom Ørskog og Fardal er det kommet et nytt forslag til alternativ plassering av transformatorstasjon i Sykkylven; på Heiane mellom Vikedalen og Aurdalen. Denne utredningen er en supplering av tidligere utredninger av stasjonsplasseringer i Vikedalen og Aurdalen.</p> <p>Av de fire alternativene lokaliseringene som nå er vurdert, er Heiane det minst konfliktfylte stasjonsalternativet for friluftsliv, fritidsboliger og reiseliv. Stasjonslokalisering og vei fra Aurdalen er isolert sett vurdert som <i>liten/middels negativ for friluftsliv, ubetydelig/liten negativ for fritidsbebyggelse og ubetydelig/liten negativ for reiseliv.</i></p> <p>Som en liten del av den ca. 50 km lange 420 kV-ledningen mellom Ørskog og Ørsta er ikke alternativet med stasjon på Heiane nok til å endre den samlede konsekvensgraden for strekningen. Hovedalternativ 2 med Heiane transformatorstasjon er derfor gitt <i>middels/stor negativ</i> konsekvens, som hovedalternativet med stasjon i Vikedalen, men prioritert foran dette.</p>		
Rev.	Dato	Revisjonen gjelder
Utarbeidet av: Ingunn Bjørnstad		Sign.: 
Kontrollert av: Kjell Huseby		Sign.: 
Oppdragsansvarlig / avd.: Frode Løset / Miljørådgiving		Oppdragsleder / avd.: Ingunn Bjørnstad / Miljørådgiving

Innhold

1	Innledning	1
2	Fremgangsmåte	1
3	Tekniske planer	1
4	Status og verdier i berørt område	2
4.1	Friluftsliv.....	2
4.2	Fritidsboliger	4
4.3	Reiseliv	4
5	Vurdering av nytt stasjonsalternativ og adkomstvei	5
5.1	Virkninger for friluftsliv	5
5.1.1	Forslag til avbøtende tiltak for friluftsliv	8
5.2	Virkninger for fritidsbebyggelse	8
5.2.1	Forslag til avbøtende tiltak for fritidsbebyggelse	9
5.3	Virkninger for reiseliv	9
6	Oppsummering og rangering	10
7	Referanser	11

Vedleggsliste

Vedlegg 1. Metode friluftsliv og reiseliv

1 Innledning

I forbindelse med planleggingen av ny 420 kV-ledning mellom Ørskog og Fardal er det kommet et nytt forslag til plassering av transformatorstasjon i Sykkylven; på Heiane mellom Vikedalen og Aurdalen. Denne utredningen er en supplering av tidligere utredninger av stasjonsplasseringer i Vikedalen og Aurdalen for temaene friluftsliv, fritidsboliger og reiseliv (Biørnstad 2010).

2 Fremgangsmåte

Vurderingen baserer seg på tidligere konsekvensutredninger av 420 kV-ledning Ørskog – Fardal for friluftsliv, reiseliv og fritidsboliger (Biørnstad 2010, Tangeland m.fl. 2006 og Tangeland 2008), vurderinger av virkninger for berørte kommuner ved sanering av kraftnett (Biørnstad m.fl. 2008, og Biørnstad og Kleppe 2009) og detaljerte kart for ny stasjonsplassering. Det er i tillegg gjort en enkel oppdatering av grunnlagsinformasjon for friluftsverdier, reiseliv og fritidsboliger. Utredningen baserer seg på befaringen i Sykkylven som ble gjennomført sammen med Statnett i januar 2010.

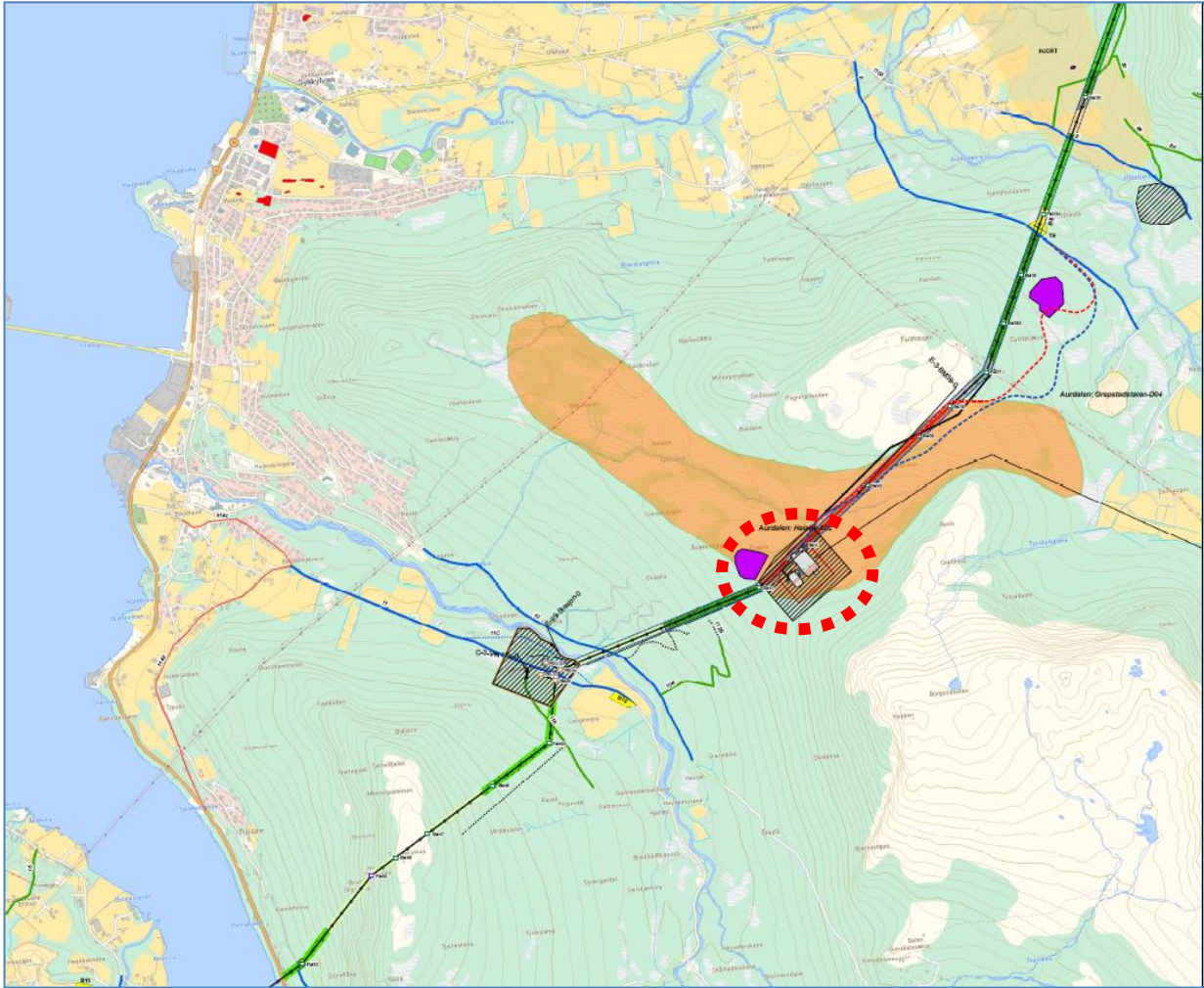
Metodikk for vurdering av verdi, omfang og konsekvens tar utgangspunkt i Direktoratet for naturforvaltnings håndbok 25-2004, "Kartlegging og verdsetting av friluftslivsområder" og Statens vegvesens håndbok 140 (2006), "Veiledning konsekvensanalyser". Vurderingskriterier er gjengitt i vedlegg 1. Vurderingen av det tredelte temaet friluftsliv, reiseliv og fritidsboliger er i størst mulig grad slått sammen, men ulike hensyn og verdier er kommentert i analysen.

Influensområdet for disse tre temaene er avhengig av stasjonens synlighet. Avstand, topografi og vegetasjon er avgjørende for innsyn. Konsekvensvurderingen bygger derfor på de vurderingene som er gjort for tema landskap (Berg 2011).

3 Tekniske planer

Den nye transformatorstasjonsplasseringen i Sykkylven er lokalisert til Heiane. Dette er et myrområde beliggende ca. 350 moh. mellom Vikedalen og Aurdalen midt i Sykkylven kommune. Lokaliseringen er konsekvensutredet på lik linje med de tidligere vurderte trafostasjonsplasseringene i området, og sammenlignet med disse. Adkomstvei til stasjonen på Heiane er også vurdert; vei fra Aurdalen og fra Vikedalen. Veien vil være ca. 4,5 m bred og asfaltert.

Kart over utredet stasjonslokalisering på Heiane finnes i Figur 1.



Figur 1. Stasjonen som utredes ligger på Heiane, midt mellom Vikedalen og Aurdalen i Sykkylven kommune. Stasjonen er markert med en rød, stiplet sirkel. (Lilla områder viser kulturmiljø/setre, orange viser verdifulle naturtyper, og linjer viser veier og kraftledninger.)

4 Status og verdier i berørt område

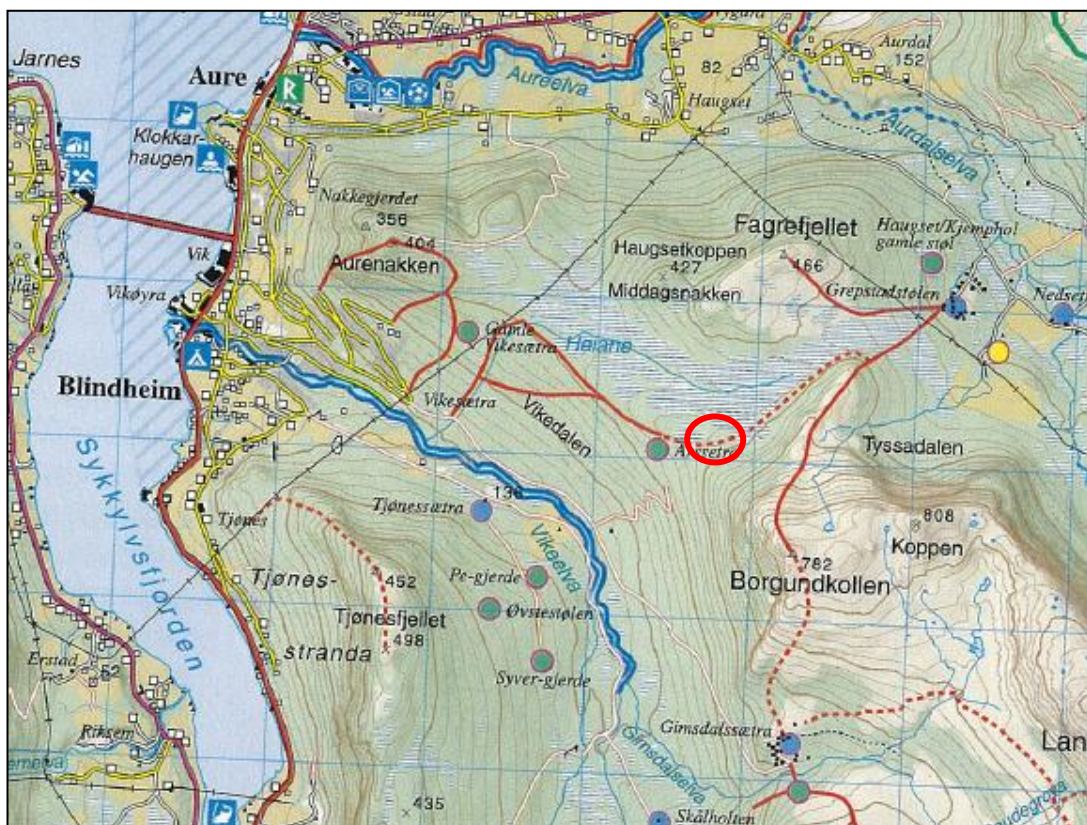
4.1 Friluftsliv

Stasjonen ligger sentralt i regionen, som er kjent under begrepet "Sunnmørsalpene". Dette er et mye brukt turområde både lokalt og nasjonalt. Det finnes en rekke stier, turruter fiskeplasser, jaktområder m.m. Friluftslivsområdene veksler mellom lokal, regional og nasjonal verdi. Kartet i Figur 2 viser verdisatte friluftslivsområder ved Vikedalen i Sykkylven (www.gislink.no). Vi ser av kartet at nesten alle fjellområder er definert som friluftslivsområder.

Ingen områder som er sikret til friluftsliv blir direkte berørt av stasjonsplasseringen.



Figur 2. Friluftsområder i Sykkylven. Lokalisering av alt. Heiane stasjon er vist med rød sirkel. Kilde: GisLink



Figur 3. Utsnitt av turkart for Sykkylven 2004. Det går stier opp fra Vikedalen og Aurdalen til Årssetra, som ligger like ved planlagte Heiane transformatorstasjon. Lokalisering av Heiane stasjon er vist med rød sirkel.

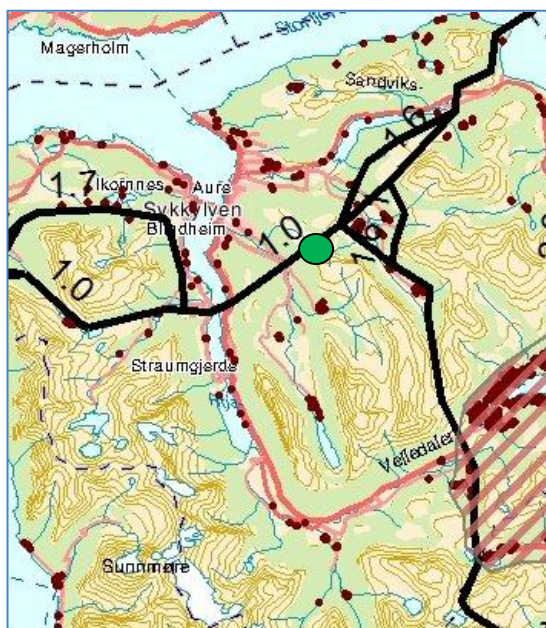
rao4n2 2008-01-23

Kart i Figur 3 er et utnitt fra *Turkart for Sykkylven*. Dette viser at det går stier opp fra både Vikedalen og Aurdalen mot Heiane. Det går også stier til omkringliggende topper, som Fagrefjellet (466 moh.) i nord, og Koppen (808 moh.) og Borgundkollen (782 moh.) i sør. Dette er nærliggende og mye brukte turområder, særlig for folk bosatt i og omkring Sykkylven. Et enkelt søk på "Borundkollen" på internett gir flere hundre treff, inkludert bilder og turbeskrivelser.

Området stasjonen er planlagt i, er ikke inngrepsfritt, men ny 420 kV og stasjon vil medføre en arealreduksjon av inngrepsfrie områder mellom Tysadalen og Borgundkollen, da tiltaket vil ligge mindre enn en kilometer fra grensen for dagens inngrepsfrie naturområder.

4.2 Fritidsboliger

Det finnes klynger av fritidsboliger i Vikedalens sørlige ende; ved Gimsdalssætra og Hindaholen. Det er ikke satt av områder til fritidsbebyggelse utover dette i kommuneplanen (jf. Kommuneplanens arealdel Sykkylven kommune 2011-2025). Figur 4 viser de fritidsboligene som ble registrert i det aktuelle området i Sykkylven da første utredning for Ørskog-Fardal ledningen ble laget (Tangeland m.fl. 2006). Det er ingen fritidsboliger i umiddelbar nærhet til planlagt stasjonslokalitet.



Figur 4. Fritidsboliger i Sykkylven/Vikedalen vist med røde prikker. Grønn prikk viser lokalisering av Heiane stasjon. Viktige fritidsboligområder er skravert. Kart fra konsekvensutredning for 420 kV Ørskog-Fardal. Kilde: Tangeland m.fl. 2006.

4.3 Reiseliv

Naturopplevelser profileres som en viktig del av reiselivsproduktet i Sykkylven kommune (Tangeland m.fl. 2006). Toppturer er gjerne en del av dette. Turen fra Grepstastølen til Fagrefjellet og videre til Borgundkollen og Koppen er beskrevet som en kort og enkel fottur (www.fjellinordvest.net). Borgundkollen er en av flere topper i Sykkylven som markedsføres

eller som det tilbys guidede turer til (ref. bla. Sykkylven Aktiv www.sykkylven-aktiv.no, Sykkylven Reiselivsforum www.sykkylven.net).

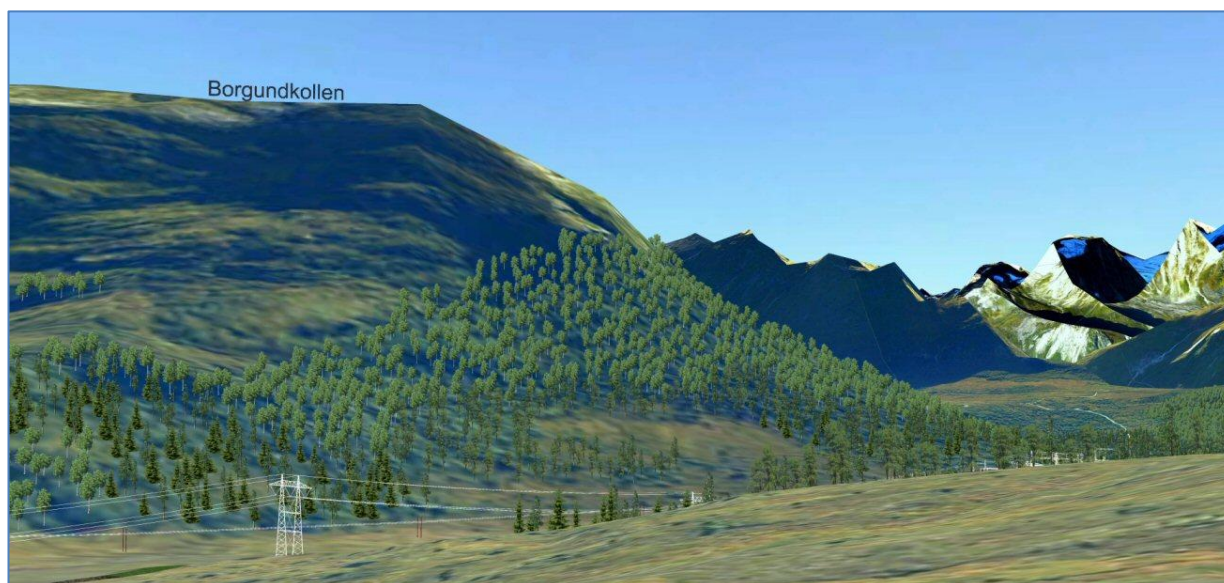
Den aktuelle lokaliteten på Heiane er ikke et viktig sted for reiselivet. For turistene vil Heiane være et forholdsvis uinteressant sted, men likevel en del av det landskapet man har utsikt til fra enkelte topper i nærheten.

5 Vurdering av nytt stasjonsalternativ og adkomstvei

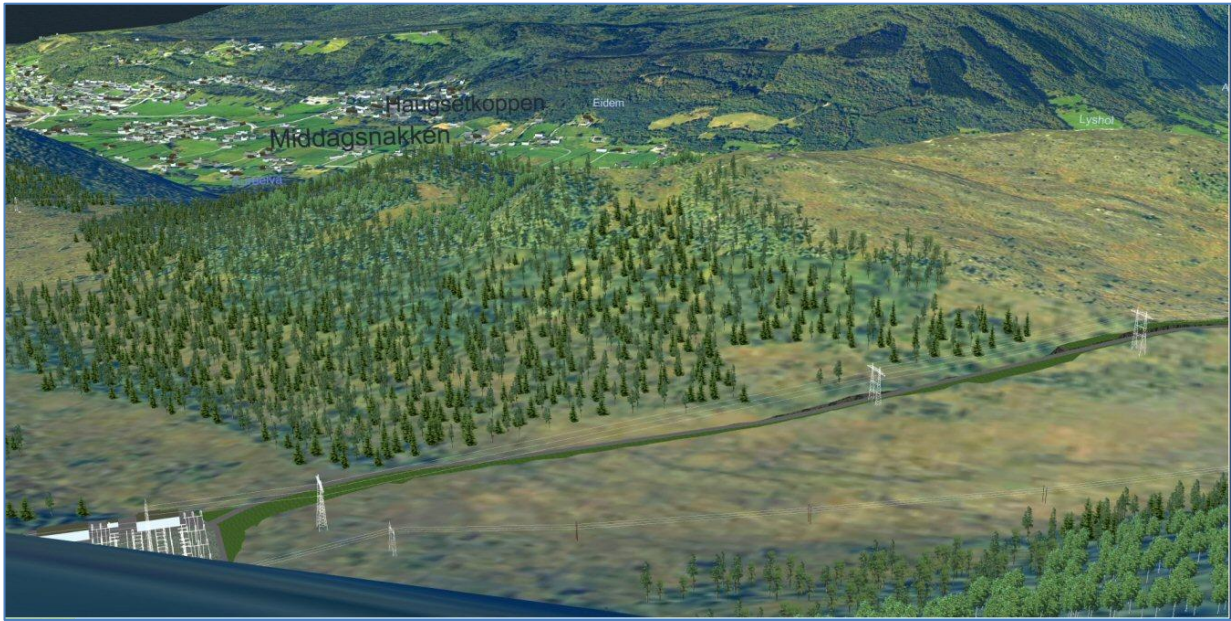
Stasjonen som er vurdert blir ett "punkt" på den konsesjonsgitte 420 kV-ledningen gjennom Sykkylven. Ledningstraséen er altså gitt og vår oppgave er på å finne den minst konfliktfylte plasseringen blant gitte alternativ. Tre andre plasseringer av transformatorstasjonen er utredet tidligere (Bjørnstad 2010); to alternativer i Vikedalen og ett i Aurdalen. De berørte områdenes verdi for friluftsliv, fritidsboliger og reiseliv ble vurdert som stor og det viste seg vanskelig å skille mellom alternativene. Alle plasseringene ga middels/stor negativ konsekvens for friluftsliv. For fritidsboliger ble alternativene i Vikedalen vurdert som middels negative, mens alternativ lokalisering av stasjon i Aurdalen ble vurdert som mer konfliktfylt (middels/stor negativ). For reiselivet ble alle alternativene vurdert som noe mindre konfliktfylt (middels negativ konsekvens). Foreliggende alternativ er dermed en fjerde variant som skal sammenlignes med disse tre.

5.1 Virkninger for friluftsliv

Mulige virkninger for friluftsliv av transformatorstasjonen vil være av visuell art ved at stasjonen endrer opplevelsesverdier på Heiane, og kommer som et tillegg til ny 420 kV-ledning. Lokalt vil derfor stasjonen bidra til et større omfang av tekniske inngrep. Stedet er imidlertid ikke det mest besøkte og man vil ha begrenset innsyn til stasjonen fra turmål som Fagrefjellet og Borgundkollen, jf. Figur 5 og Figur 6.

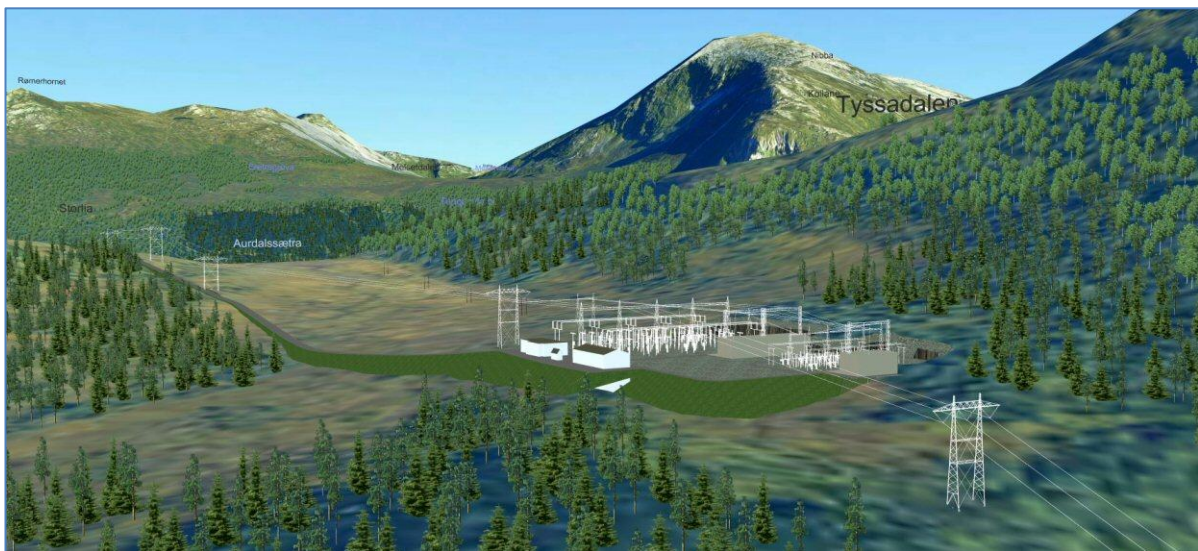


Figur 5. Utsikt fra Fagrefjellet mot ny 420 kV-ledning og Heiane stasjon. Kilde: Statnetts VR-modell.



Figur 6. Utsikt fra framkant av Borgundkollen mot NV. Planlagt 420 kV-ledning og stasjonen på Heiane bli noe synlig. Kilde: Statnetts VR-modell.

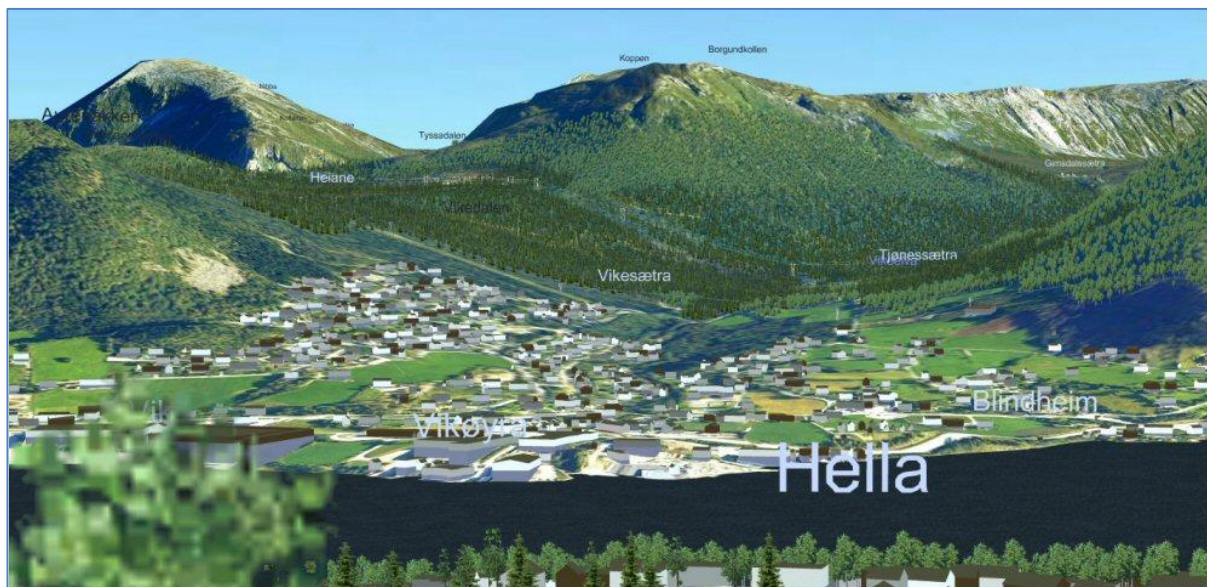
Virkningene vil også være direkte siden stasjonen legges i/tett ved en tursti mellom Vikedalen og Aurdalen. Det finnes imidlertid andre og mer brukte stier opp til omkringliggende topper enn den som går via stasjonslokaliteten (Årssetra). Vi har også fått forståelse av at stien i dette området er noe udefinert på grunn av myrforhold (pers. medd. S. Hunnes, Sykkylven kommune). I Figur 7 vises en modell av stasjon med vei og ny ledning på Heiane. Stasjon og 420 kV-ledning vil endre opplevelsesverdiene i området forholdsvis mye i negativ retning.



Figur 7. Heiane stasjon med adkomstvei og ny 420 kV-ledning sett mot øst. Kilde: Statnetts VR-modell.

Stasjonen på Heiane vil knapt være synlig fra den viktige turveien gjennom Vikedalen, jf. landskapsrapport (Berg 2011).

Stasjonen på Heiane vil være synlig (på ca. 4 kilometers avstand) fra det sikrede friluftsområdet ved Hella (badeplass, Knutgarden), på vestsiden av Sykkylvsfjorden (www.Naturbase.no). Den lange avstanden og det faktum at stasjonen ikke vil være et spesielt i øynefallende objekt i et ellers mangfoldig landskap, gjør at vi vurderer virkningen som liten/ubetydelig, jf. Figur 8.



Figur 8. Utsikt mot Vikedalen fra Hella, på vestsiden av Sykkylvsfjorden. Kilde: Statnetts VR-modell.

Det er foreslått adkomstvei til stasjonen fra Aurdalen. I likhet med konsesjonsgitt 420 kV trasé vil veien krysse turstien til Fagrefjellet og bidra til et større omfang av tekniske inngrep lokalt. Opplevelsesverdien i området endres radikalt av kraftledning, adkomstveien og stasjon. Veien vil gi mulighet for syklende, rullestolbrukere og barnevogntrillende til å komme seg noe mer opp på fjellet, og kan derfor også ha en positiv virkning.

Virkningene av en eventuell adkomstvei fra Vikedalen vil være avhengig av hvordan veien kan legges i den bratte liden, og dermed hvilke visuelle virkninger dette gir. I landskapsutredningen (Berg 2011) er veien vurdert å gi uheldige visuelle virkninger i Vikedalen. Dette vil da også være negativt for opplevelsesverdier knyttet til friluftsliv. Veien vil for øvrig ikke ha direkte konflikt med friluftslivsinteresser, og vil lette tilgjengeligheten fra Vikedalen til heiområdet og toppene omkring.

For friluftslivets del ser stasjonslokaliseringen på Heiane ut til å være forholdsvis lite konfliktfylt og derfor den beste av de alternativene som til nå er vurdert. Tiltaket vil ikke endre bruksmuligheter og kun i liten grad endre viktige opplevelseskvaliteter. Omfanget vurderes samlet som lite negativt. Lokaliteten befinner seg i et større område, som er av stor verdi for friluftsliv. Konsekvensen blir dermed liten/middels negativ. Når det gjelder adkomstvei ser alternativet fra Aurdalen ut til å gi minst negativ konflikt for friluftsliv, og vil dermed være foretrukket løsning.

5.1.1 Forslag til avbøtende tiltak for friluftsliv

For å redusere direkte negative virkninger av stasjonen, bør mulighetene for å legge om stien ved stasjonslokaliteten vurderes i samråd med aktuelle turlag/grunneier.

For å minimere omfanget av inngrep bør det vurderes om adkomstvei fra Aurdalen kan kombineres med dagens gårdsvei sørøst for Grepstadstølen.

5.2 Virkninger for fritidsbebyggelse

En transformatorstasjon på Heiane vil være lite synlig fra etablert/planlagt fritidsbebyggelse i Vikedalen. Stasjonen vil ikke være synlig fra det viktige området ved Gimsdalssetra eller fra Skålholten, og kun delvis fra Hindalholen helt sør i Vikedalen og området ved Pe-gjerde/Syver-gjerde (Figur 9). Lokaliseringen vurderes som relativt uproblematisk for fritidsbebyggelsen i Vikedalen. Stasjonen ser ikke ut til å bli synlig fra fritidsbebyggelse på østsiden av Aurdalen.



Figur 9. Utsikt mot Heiane stasjon og ny 420 kV-ledning fra Syvergjerde. Kilde: Statnetts VR-modell.

Adkomstveien fra Aurdalen planlegges nord for hytteområdet ved Grepstadstølen. Veien har ingen direkte konflikt med fritidsbebyggelse eller anlegg tilknyttet dette, men kan ha en viss visuell effekt i området. Adkomstvei fra Vikedalen vil ha svært negativ virkning på opplevelsesverdiene i dalen generelt og anbefales ikke.

Stasjonslokaliseringen på Heiane vurderes derfor som lite konfliktfylt for tema fritidsbebyggelse. Konsekvensen vurderes som ubetydelig/liten negativ.

5.2.1 Forslag til avbøtende tiltak for fritidsbebyggelse

For å minimere omfanget av inngrep bør det vurderes om adkomstvei fra Aurdalen kan kombineres med dagens gårdsvei sørøst for Grepstadstølen.

5.3 Virkninger for reiseliv

Vi kan ikke se at en transformatorstasjon på Heiane (inkludert vei fra Aurdalen) vil ha vesentlig innvirkning på reiselivet i området. Plasseringen vil gi noe redusert landskapsopplevelse fra utvalgte fjelltopper, men vi vurderer at stasjonen ikke vil endre attraktiviteten av turene da opplevelsen fra toppene er så mye mer enn myrområdet ved Heiane. *Omfanget vurderes derfor som lite negativt/intet og konsekvensen som ubetydelig/liten negativ.*

6 Oppsummering og rangering

Lokalisering av transformatorstasjon på Heiane er det minst konfliktfylte stasjonsalternativet for friluftsliv, fritidsboliger og reiseliv, av de fire alternativene som nå er vurdert (en i Aurdalen, to i Vikedalen og en på Heiane). Konsekvensene av stasjonslokalisering og vei er isolert sett vurdert som *liten/middels negativ for friluftsliv, ubetydelig/liten negativ for fritidsbebyggelse og ubetydelig/liten negativ for reiseliv.*

Som en liten del av den ca. 50 km lange 420 kV-ledningen mellom Ørskog og Ørsta er ikke alternativet med stasjon på Heiane nok til å endre den samlede konsekvensgraden for strekningen. Hovedalternativ 2 med Heiane transformatorstasjon er derfor gitt middels/stor negativ konsekvens, som hovedalternativet med stasjon i Vikedalen, men prioritert foran dette.

Tabell 1. Rangering av hovedalternativ for 420 kV-ledning mellom Ørskog og Ørsta for temaene friluftsliv, fritidsboliger og reiseliv.

Hovedalternativ	Rangering	Samlet konsekvens for friluftsliv, fritidsboliger og reiseliv
Hovedalternativ 1 Konesjonsgitt traséløsning Ørskog – Ørsta med tilhørende konesjonsvilkår Transformering Ørskog og Ørsta => Ingen sanering	4	Stor til svært stor negativ
Hovedalternativ 2 med transformatorstasjon i Vikedalen (nord) Konesjonsgitt traséløsning, transformatorstasjon i Sykkylven og traséføring langs østsiden av Hjørundfjorden. Transformering Ørskog, Sykkylven og Ørsta Omlegging ev eks 132 kV Stranda – Sykkylven til ny stasjon => Sanering eksisterende 132 kV Ørskog – Sykkylven – Ørsta, og sanering eks Haugset transformatorstasjon i Sykkylven	3	Middels/stor negativ
Hovedalternativ 3 Konesjonsgitt traséløsning Ørsta – Store Standal, 420 kV kabel Store Standal - Ørskog Transformering Ørskog og Ørsta => Ingen Sanering	1	Middels/stor negativ
Hovedalternativ 2 med Heiane transformatorstasjon Konesjonsgitt traséløsning, transformatorstasjon alternativ Heiane i Sykkylven Omlegging ev eks 132 kV Stranda – Sykkylven til ny stasjon => Sanering eksisterende 132 kV Ørskog – Sykkylven – Ørsta, og sanering eks Haugset transformatorstasjon i Sykkylven	2	Middels/stor negativ

7 Referanser

- Berg, E. 2011.** Konsekvensutredning landskap – Vurdering av ny alternativ plassering av Sykkylven transformatorstasjon på Heiane. Ask Rådgivning, rapp. nr. 11-341-1.
- Biørnstad, I. 2010.** 420 kV Ørskog – Fardal. Virkninger for friluftsliv, reiseliv og fritidsboliger ved bygging av transformator i Sykkylven. Sweco-rapport 144341-1 /2010.
- Biørnstad, I., Erath, J., Helland, L. og Simensen, T. 2008.** Sanering av kraftnett i Sykkylven, Ørsta, Volda, Ulstein og Eid kommuner – virkninger for miljø og samfunn. Sweco-rapport 142391-1.
- Biørnstad, I. og Kleppe, O. 2009.** Miljøvirkninger ved sanering av kraftnett mellom Sykkylven og Ørskog transformatorstasjon i Møre og Romsdal. Sweco-rapport 142393-1.
- Direktoratet for naturforvaltning 2004.** Kartlegging og verdsetting av friluftslivsområder. Håndbok 25-2004.
- Statens vegvesen 2006.** Veiledning konsekvensanalyser. Håndbok 140.
- Sykkylven kommune.** Kommuneplanens arealdel 2011-2025.
- Tangeland, T., Aas, Ø. & Qvenlid, M. 2006.** 420 kV kraftledning Ørskog – Fardal. Konsekvenser for friluftsliv, turisme og fritidsboliger – NINA Rapport 212.
- Tangeland, T 2008.** 420 kV kraftledning Ørskog – Fardal. Tilleggsrapport til konsekvensutredning for friluftsliv, turisme og fritidsboliger – NINA Rapport 335.

www.dirnat.no: kartfestet informasjon i Naturbase

www.fjellinordvest.net: informasjon om toppturer

www.gislink.no: kart for Sykkylven kommune

www.sykkylven-aktiv.no: informasjon om toppturer

www.sykkylven.kommune.no

www.sykkylven.net: Sykkylven Reiselivsforum

Muntlig:

Synnøve Hunnes, einingsleiar servicetorget Sykkylven kommune, lokalkjent

Vedlegg 1. Metode friluftsliv og reiseliv

Kriterier for verdsetting av friluftsområder (DN 2004). Tallene 1-5 angir tallverdi.

Kategori	Beskrivelse	1	2	3	4	5
Bruk	Hvor stor er dagens bruksfrekvens?	Liten				Stor
Regionale/nasjonale brukere	Brukes området av personer som ikke er lokale?	Aldri				Ofta
Opplevelseskvaliteter	Har området spesielle natur- eller kulturhistoriske opplevelseskvaliteter?	Ingen				Mange
Symbolverdi	Har området en spesiell symbolverdi?	Ingen				Stor
Funksjon	Har området en spesiell funksjon (atkomstzone, korridor, parkeringsplass)?	Ikke spesiell funksjon				Spesiell funksjon
Egnethet	Er området spesielt godt egnet for en eller flere enkeltaktiviteter som det ikke finnes like gode alternative områder til?	Dårlig				Godt
Tilrettelegging	Er området tilrettelagt for spesielle aktiviteter eller grupper?	Ikke tilrettelagt				Høy grad av tilrettelegging
Kunnskapsverdier	Er området egnet i undervisningssammenheng eller har området spesielle natur- eller kulturvitenskapelige kvaliteter?	Få				Mange
Inngrep	Er området inngrepsfritt?	Utbygd				Inngrepsfritt
Utstrekning	Er området stort nok for å utøve de ønskede aktivitetene?	For lite				Stort nok
Potensiell bruk	Har området potensial utover dagens bruk?	Liten				Stor
Tilgjengelighet	Er tilgjengeligheten god, eller kan den bli god?	Dårlig				God

Verdsetting av friluftsområder (DN 2004)

Verdi	Kriterier
A) Svært viktig friluftslivsområde STOR VERDI	Anbefalte kriterier: Bruk = 4,5 eller Regional/nasjonale brukere = 4,5 eller Opplevelseskvaliteter = 5 eller Symbolverdi = 5 eller Funksjon = 5 eller Egnethet = 5 eller Tilrettelegging = 5 eller En generelt høy score
B) Viktig friluftslivsområde MIDDELS VERDI	Bruk = 3 eller Regional/nasjonale brukere = 3 eller Opplevelseskvaliteter = 3,4 eller Symbolverdi = 3,4 eller Funksjon = 3,4 eller Egnethet = 3,4 eller Tilrettelegging = 3,4 eller En generelt god score
C) Registrerte friluftslivsområder (lokalt viktig) LITEN VERDI	Bruk = 2
D) Ikke klassifisert friluftslivsområde	Områder som ikke blir verdsatt som A, B eller C

Det er nok at et område får en femmer blant de sju utvalgte kriteriene for at det skal bli svært viktig.

Kriterier for vurdering av omfang **friluftsliv** (utdrag fra Statens vegvesens håndbok 140, 2006)

	Stort positivt omfang	Middels positivt omfang	Lite/intet omfang	Middels negativt omfang	Stort negativt omfang
Ute-områder i byer og tettsteder	- Tiltaket vil i stor grad bedre forholdene for brukerne.	- Tiltaket vil bedre forholdene for brukerne.	- Tiltaket vil stort sett ikke endre forholdene for brukerne.	- Tiltaket vil forringe forholdene for brukerne.	- Tiltaket vil ødelegge forholdene for brukerne.
Friluftsområder	- Tiltaket vil i stor grad bedre bruksmulighetene eller opplevelseskvalitetene for friluftsliv.	- Tiltaket vil bedre bruksmulighetene eller opplevelseskvalitetene for friluftsliv.	- Tiltaket vil stort sett ikke endre bruksmulighetene eller opplevelseskvalitetene for friluftsliv.	- Tiltaket vil forringe bruksmulighetene eller opplevelseskvalitetene for friluftsliv.	- Tiltaket vil ødelegge bruksmulighetene eller opplevelseskvalitetene for friluftsliv.

Konsekvensmatrise, etter Statens vegvesens håndbok 140 (2006).

Verdi Ingen verdi	Omfang		
	Liten	Middels	Stor
Stort positivt	Meget stor positiv konsekvens (++++)	Stor positiv konsekvens (+++)	Middels positiv konsekvens (++)
Middels positivt			
Lite positivt	Lite positiv konsekvens (+)	Ubetydelig (0)	Liten negativ konsekvens (-)
Intet omfang			
Lite negativt	Middels negativ konsekvens (- -)	Stor negativ konsekvens (- - -)	Meget stor negativ konsekvens (- - - -)
Middels negativt			
Stort negativt			

Verdisettingskriterier for **reiseliv** på nasjonalt, regionalt og lokalt nivå (Ås mfl. 2006).

Nivå	Kriterium
Nasjonalt verdi	Flere og ulike næringsaktører. Mange markeder og segmenter til stede, både nasjonale og utenlandske besøkende. Attraksjoner og næringsaktører av nasjonal betydning. Næringen av stor betydning for kommunene i området.
Regional verdi	Signifikant næring med flere bedrifter. Varierte markeder som besøker ulike attraksjoner. Hovedsakelig hjemmemarkedet.
Lokal verdi	Lite utviklet næring med enkeltbedrifter som kan ha en viss lokal betydning. Få gjester. Hovedsakelig regionale markeder.

I henhold til metodikk i Statens vegvesens håndbok 140 og DN Håndbok 25-2004, blir da kriteriesettet som vist i denne tabellen:

Verdi	Kriterium
Stor	Attraksjoner/produkter som er viktige i nasjonal eller regional sammenheng/har nasjonal eller regional interesse. Reiseavstanden kan være lang.
Middels	Attraksjoner/produkter som er viktige innenfor kommunen.
Liten	Attraksjoner/produkter med lokal verdi som er viktige i delområder innenfor kommunen.

Omfangsvurderingene er skjønnsmessige vurderinger av hvor store negative eller positive endringer kraftledningen vil medføre for det enkelte området/verdiene. Omfanget vurderes i forhold til 0-alternativet. Det anvendes en femdel skala for omfangsvurdering, modifisert etter Statens vegvesens håndbok 140 (2006).

Kriterier for vurdering av omfang **reiseliv** (etter Statens vegvesens håndbok 140).

	Stort positivt omfang	Middels positivt omfang	Lite/intet omfang	Middels negativ omfang	Stort negativt omfang
Bruksmuligheter knyttet til produkt/attraksjon	Tiltaket vil <i>i stor grad bedre</i> bruksmulighetene	Tiltaket vil <i>bedre</i> bruksmulighetene	Tiltaket vil <i>ikke endre</i> bruksmulighetene	Tiltaket vil <i>redusere</i> bruksmulighetene	Tiltaket vil <i>ødelegge</i> bruksmulighetene
Attraktivitet knyttet til produkt/attraksjon	Tiltaket vil <i>i stor grad øke</i> attraktiviteten	Tiltaket vil <i>øke</i> attraktiviteten	Tiltaket vil <i>stort sett ikke endre</i> attraktiviteten	Tiltaket vil <i>redusere</i> attraktiviteten	Tiltaket vil <i>i stor grad redusere</i> attraktiviteten