

Måned rapport om ubalanser

Nøkkeltall							
	Jan '08	Snitt 2008	Snitt 2007		Jan '08	Snitt 2008	Snitt 2007
Gjennomsnittlig netto ubalanse (MWh/h)*				Gjennomsnittlig absolutt ubalanse (MWh/h)			
NO1	4	4	8	NO1	232	232	224
NO2	-76	-76	1	NO2	97	97	76
NO3	15	15	18	NO3	69	69	62
Norge	-57	-57	27	Norge	302	302	254
*Positiv verdi tilsier et driftsunderskudd (større forbruk enn planlagt)							
Ubalanse > 800 MWh (andel av tiden)				Prisavvik Elspot-RK (NOK)			
Norge	1,9 %	1,9 %	4,4 %	NO1	22,29	22,29	2,27
*Andel av tiden med ubalanser større enn 800 MWh				NO2	15,16	15,16	0,28
				NO3	13,67	13,67	-2,43
Reguleringer (andel av tiden)				Prisavvik ved reguleringer (Elspot - RK) (NOK)			
Oppreg. i NO1	26 %	26 %	39 %	Oppreg. i NO1	-27,26	-27,26	-28,95
Nedreg. i NO1	66 %	66 %	36 %	Nedreg. i NO1	44,46	44,46	37,43
Oppreg. i NO2	25 %	25 %	35 %	Oppreg. i NO2	-73,98	-73,98	-46,46
Nedreg. i NO2	64 %	64 %	38 %	Nedreg. i NO2	51,81	51,81	43,94
Oppreg. i NO3	24 %	24 %	36 %	Oppreg. i NO3	-77,70	-77,70	-49,10
Nedreg. i NO3	65 %	65 %	37 %	Nedreg. i NO3	50,15	50,15	42,88
Reguleringer i Norge (MWh/h)				Reguleringer i Norge (MWh/h)			
Frekvensreg.	435	435	305	Reg.styrke kraft	120	120	88
Spesialregulering	38	38	123	Kvartersflytting	22	22	20

Tabell 1: Nøkkeltall for det norske kraftmarkedet. Dette er gjennomsnittlige timeverdier for siste måned, *hittil i år* og *i fjor*.

Aktørenes ubalanser

Aktørene er etter forskrift om systemansvaret i kraftsystemet (§ 8.1) pålagt å planlegge seg i balanse i regulerkraftmarkedet. Pålegget om å planlegge seg i balanse er også tatt inn i *Balanseavtalen* med Statnett og i *Aktøravtalen* med tilhørende regleverk på Nord Pool Spot.

Aktørenes ubalanser beregnes time for time ved å korrigere omsatt volum i regulerkraftmarkedet for aktiverte reguleringer og regulerstyrkekraft. Ubalansene viser dermed den del av avviket mellom virkelig og planlagt kraftvolum som den balanseansvarlige selv er ansvarlig for og kan påvirke.

Statnett har vurdert ubalansen til hver enkelt balanseansvarlig, og gruppert dem i tre grupper (se tabell 2). Kategoriseringen er basert på en totalvurdering av de balanseansvarliges handel i regulerkraftmarkedet, type virksomhet, kompleksitet, sammenlignbare selskaper og historisk utvikling. En aktørs evne til å planlegge seg i balanse vil i noen grad avhenge av kompleksiteten i handelsbildet. Nøkkeltallene som vises på balanse Web utgjør en viktig del av vurderingen (relativ ubalanse, total ubalanse, andel kjøp/salg, gjennomsnittlig absolutt ubalanse pr. time).

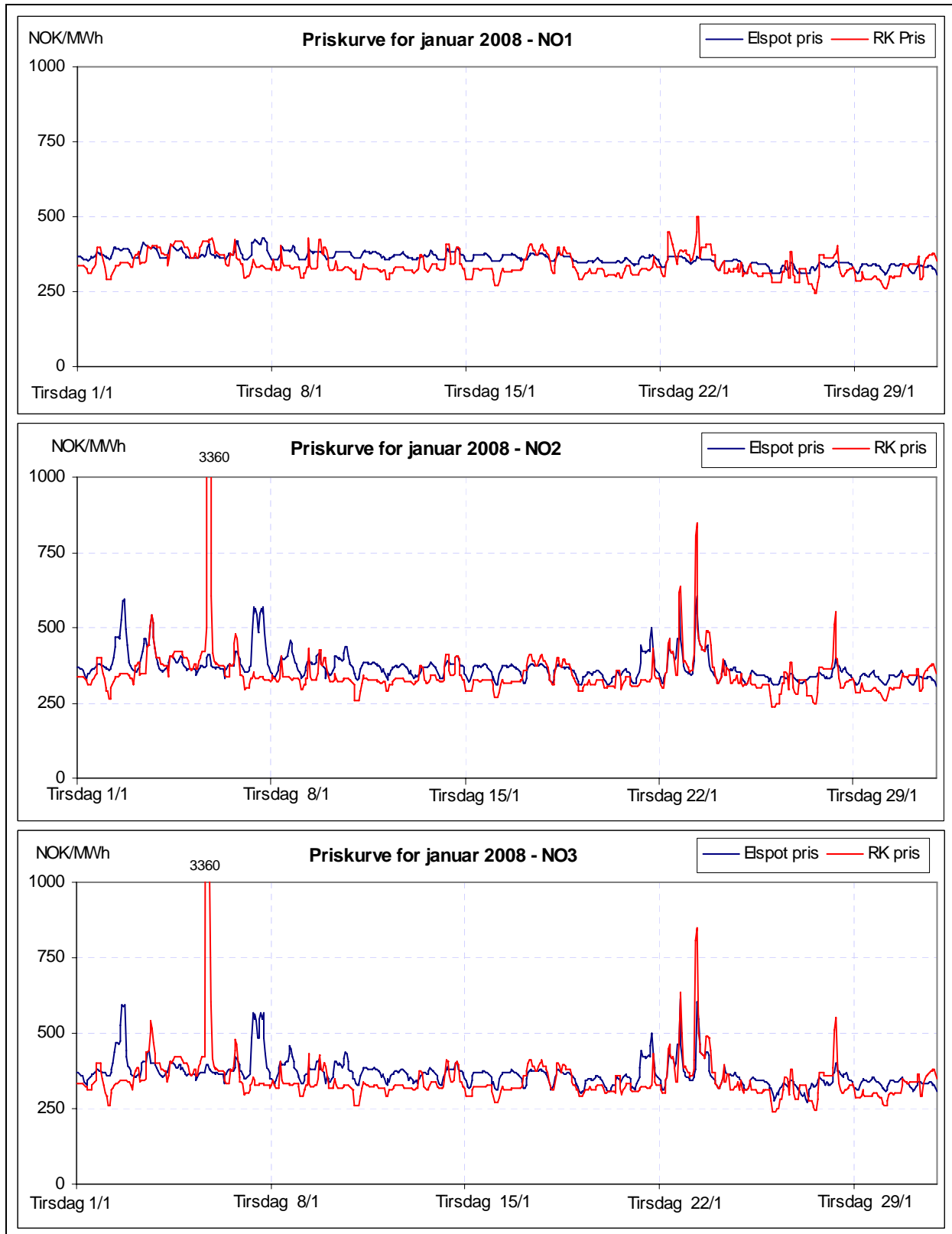
Kategoriene er ment å tolkes slik:

- **Rød (Må bli bedre):** Ubalansene er totalt sett større enn det Statnett kan akseptere. Tiltak må iverksettes og Statnett vil følge opp at ubalansene bedres. Ved vedvarende plassering i rød gruppe vil Statnett iverksette ytterligere tiltak.
- **Gul (Tilfredsstillende):** Ubalansene er totalt sett noe større enn hva Statnett forventer og bør forbedres. Sammenlignbare selskaper og/eller historikk viser at ubalansene kan og bør bli lavere.
- **Grønn (Bra):** Ubalansene er totalt sett innenfor hva Statnett forventer

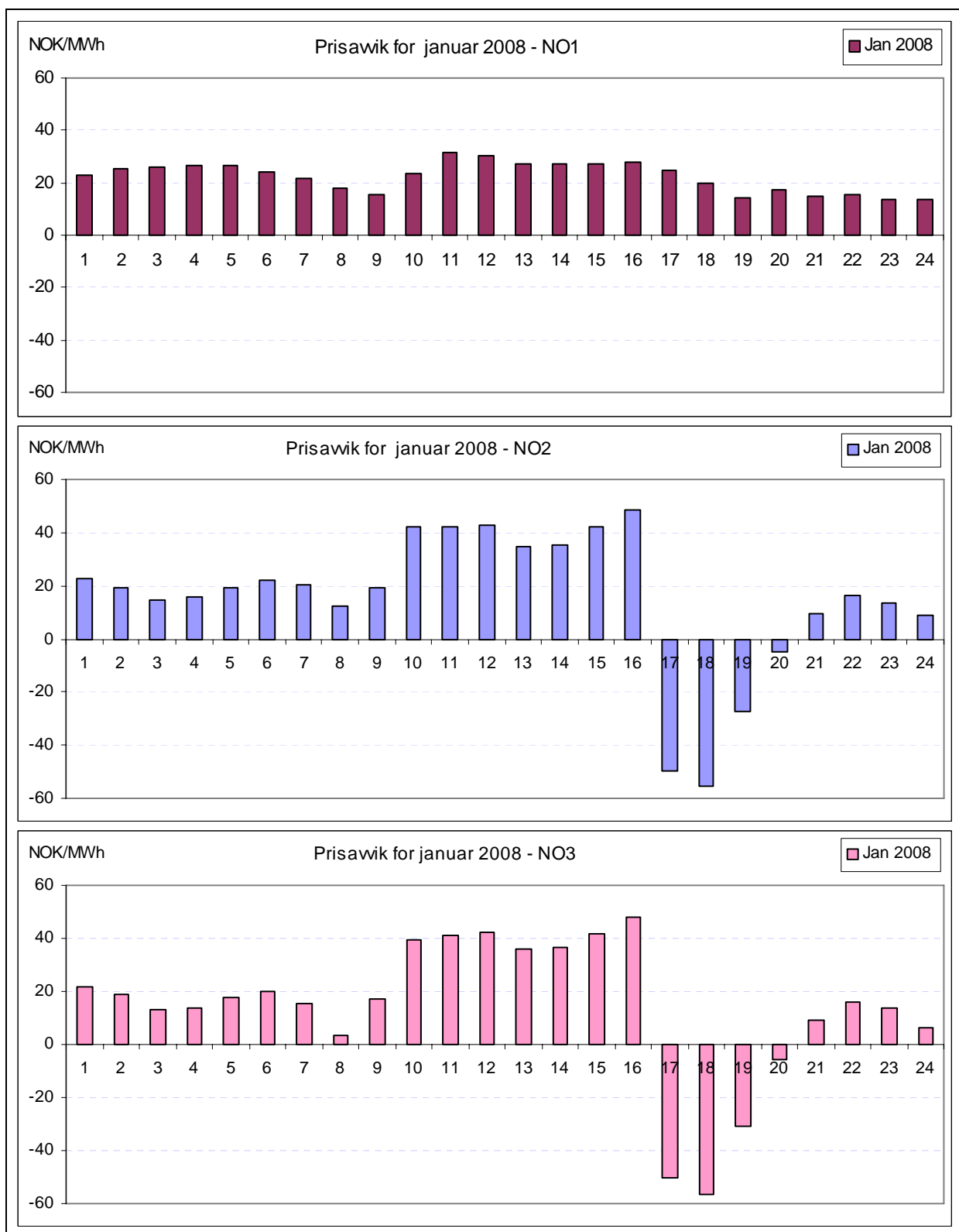
For flere detaljer om egen ubalanse viser vi til nettsiden balanse Web.

Aktør	Aktør
Amfi Drift AS	Kongsberg Energi Eiendom AS
Asker Kommune	Lantmännen Unibake Norway AS
Bane Energi	Nedre Romerike Vannverk AS
Bare kraft	Norway Pelagic AS
Barents Energi AS	Presidium AS
Boliden Odda AS	Rauma Energi Kraft AS
Corus Packaging Plus Norway AS	Røros Elektrisitetsverk AS
EGL Nordic AS	Schibsted ASA
Eidefoss A/S	Statnett Nett-tap
Eidsdal Kraft AS	StatoilHydro ASA
Eidsiva Marked AS	Stranda Energiverk AS Kraft
Fortum Markets AS	Tussa Energi AS
Gudbrandsdal Energi AS	Ustekveikja Energi AS
Helse Nord RHF	Vitel AS
JotunKraft A/S	Østfold Energi AS
Akershus Kraft	Mo Industripark AS
AVINOR AS	Møre og Romsdal Fylkeskommune
BKK Produksjon AS	Nordea Bank Norge ASA
Bærum kommune	Nordmøre Energiverk AS
Consoll AS	Nord-Trøndelag Elverk Holding AS
COOP Norge AS	Norske Skogindustrier AS
Det norske Veritas Eiendom AS	Oppegård kommune
Drammen kommune	Oslo Lufthavn AS
Eiendomsspar Energi AS	Reitan Servicehandel AS
Elkem AS	Ringsaker Kommune
Elkraft AS	SAS Facility Management
Energipartner AS - Felles	Scandem Norge
ENTECA AS	Selbu Energiverk
Fjordkraft AS	SFE KRAFT AS
Fortum Generation AB	Shell Energy
Heidelbergcement Norway AS	Siemens AS
Helgelandskraft AS	Skagerak Kraft AS
Helse Sør-Øst RHF	Skedsmo Kommune
Hålogaland Kraft AS Marked	SKS Produksjon AS
Ishavskraft AS	Sognekraft A/S
ISS Facility Services AS	Sparebank 1 Gruppen AS
Istad Kraft AS	Statens Vegvesen
Kongsvinger Kommune	Stokke Kommune
Kraftverkene i Orkla	Studentsamskipnaden i Oslo
Lier Everk AS	Sunnal Energi KF
Lindex AS	Sunnfjord Energi AS
Lofotkraft Produksjon AS	Sunnhordland Kraftlag
LOS AS	Svorka Energi AS Kraft
Luster Energiverk AS	Sørum Kommune
Lyse Handel AS	Telinet Energi AS
Markedskraft AS	Thon Holding AS
Mesta AS	Tinfos AS
Midt Kraft Buskerud AS	Umoe Industri AS
Mikrokraft A.s	Vattenfall Sales Nordic
Agder Energi Produksjon AS	Neset Kraft AS
Aktieselskabet Tyssefaldene	Nordkraft AS
COOP Øst BA	Nord-Østerdal Kraftlag Marked
EB Handel AS	Norsk Hydro Produksjon AS
EB Kraftproduksjon AS	Oppland Energi AS
E-CO Vannkraft AS	Rapid Power AS
Eidsiva Vannkraft AS	Scaent Europower Ltd
Fellesdata AS	Sira-Kvina Kraftselskap Produksjon
Flesberg Elektrisitetsverk AS	Skagerak Nett AS
Hafslund Delta AS	Statkraft Energi AS
Haugaland Kraft AS	Sør-Norge Aluminium AS
Haugesund Kommune	Tafjord Kraftproduksjon AS
HelgelandsKraft AS Produksjon	Telenor Eiendom Holding As
Kraftinor AS	TINFOS TITAN & IRON KS
Lunds Energi Norge AS	Total Energi ASA
Lyse Handel AS	Troms Kraft Marked AS
Lyse Produksjon AS	Trønderenergi Kraft AS
Malvik Everk AS Kraft	Tydal Kommunale Energiverk Kraft
Midt-Telemark Energi AS	Uste Nes AS Produksjon

Tabell 2: Vurdering av balanseansvarlige aktørers ubalanse.



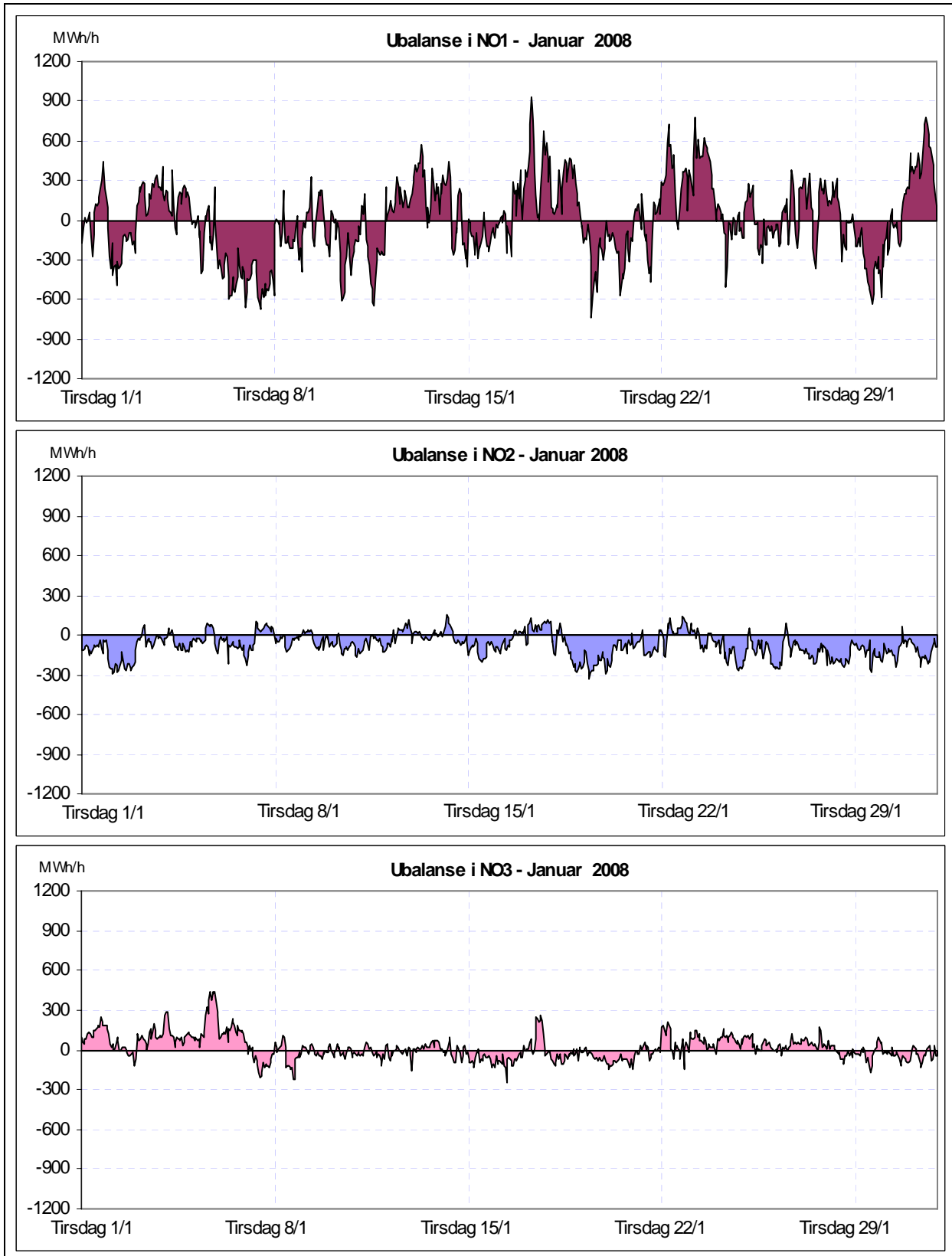
Figur 1: Priser ved Elspot og i RK i januar 2008.



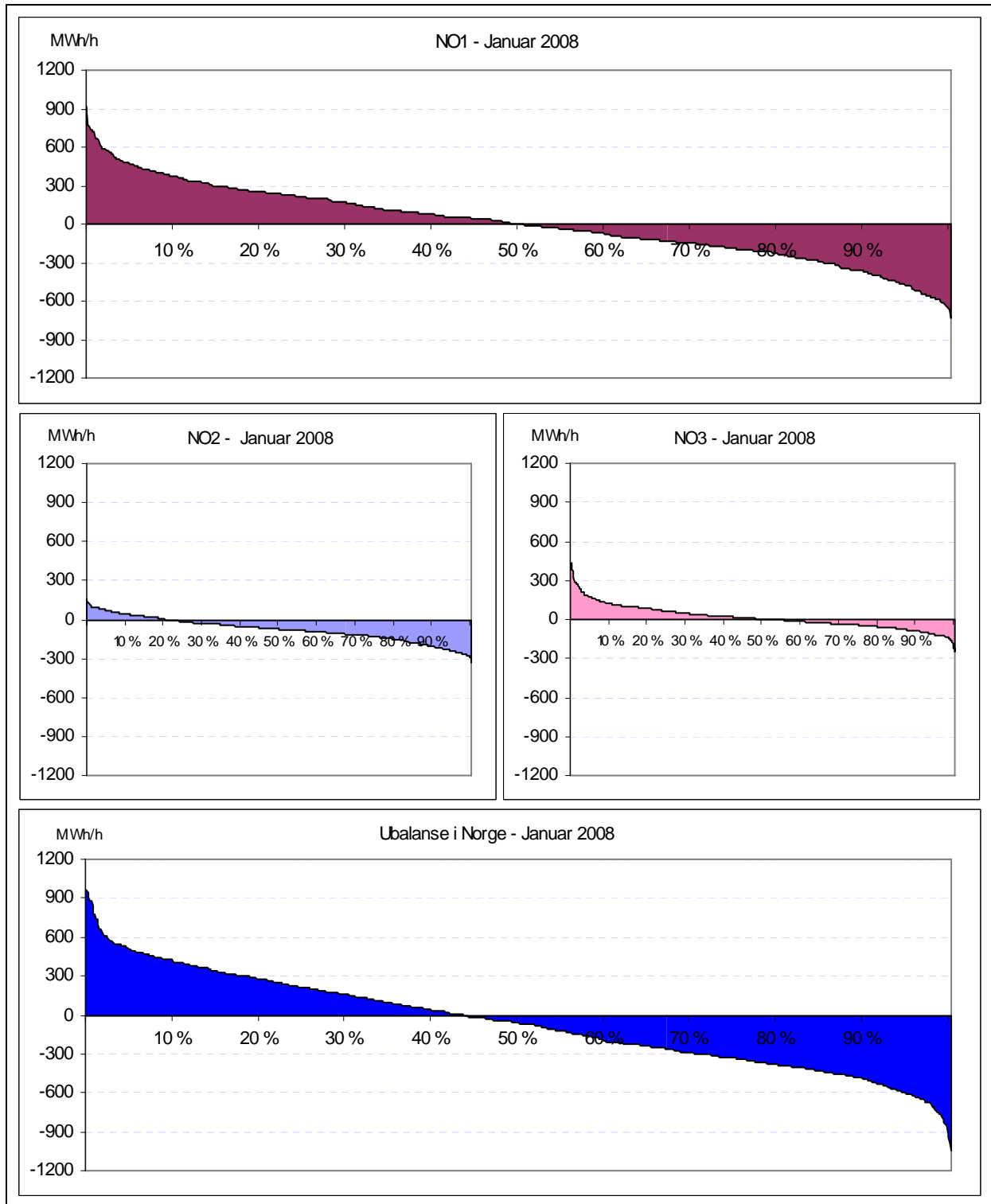
Figur 2: Prisavvik gjennom døgnet i januar 2008 (Elspot – RK)

Prisavviket for en time blir beregnet som timepris i Elspot minus timepris i Regulerkraftmarkedet. Et positivt prisavvik innebærer dermed at det var billigere å kjøpe kraft i regulerkraftmarkedet enn ved elspot i denne timen.

Det gjennomsnittlige prisavviket mellom Elspot og RK var i januar høyt i alle prisområder. Prisavviket varierte også en del gjennom døgnet, og bortsett i fra ettermiddagstimmene mellom 17 og 20 i NO2 og NO3 så var kraften i snitt rimeligere i regulerkraftmarkedet enn ved elspot.



Figur 3: Ubalanser time for time i prisområdene NO1, NO2 og NO3, i januar 2008. Ubalanser i det totale kraftsystemet innebærer at kraftflyten avviker i forhold til de planlagte verdier, og en positiv verdi indikerer et underskudd i prisområdet



Figur 4: Varighetskurver for ubalanser i Norge i januar 2008. Skjæringspunktet med x-aksen viser andel av tiden det var henholdsvis underskudd (pos) og overskudd av kraft (neg).

Ubalansene beregnes time for time i hvert prisområde. I varighetskurvene ovenfor er ubalansene sortert etter størrelse. Ubalansene i januar var forholdsvis høye i alle prisområder. Som det fremkommer av grafene var det i januar en ok balanse i NO1 og til dels også NO3, mens det var et stort kraftoverskudd i NO2.

Eventuelle spørsmål om månedsrapporten kan rettes til fellespostkassen: avregning@statnett.no