

Måned rapport om ubalanser

Nøkkeltall							
	Aug '09	Snitt 2009	Snitt 2008		Aug '09	Snitt 2009	Snitt 2008
Gjennomsnittlig netto ubalanse (MWh/h)*				Gjennomsnittlig absolutt ubalanse (MWh/h)			
NO1	-61	-71	-20	NO1	180	208	208
NO2	35	20		NO2	68	85	
NO3	-12	1		NO3	41	52	
Norge	-38	-50	-30	Norge	203	240	244
*Positiv verdi tilsier et driftsunderskudd (større forbruk enn planlagt)							
Ubalanse > 800 MWh (andel av tiden)				Prisavvik Elspot-RK (NOK)			
Norge	0,8 %	1,8 %	2,1 %	NO1	-4,52	13,22	11,93
*Andel av tiden med ubalanser større enn 800 MWh				NO2	-0,61	14,08	
				NO3	-5,04	13,96	
Reguleringer (andel av tiden)				Prisavvik ved reguleringer (Elspot - RK) (NOK)			
Oppreg. i NO1	56 %	35 %	33 %	Oppreg. i NO1	-35,43	-38,44	-32,48
Nedreg. i NO1	23 %	47 %	45 %	Nedreg. i NO1	67,93	51,39	51,93
Oppreg. i NO2	37 %	29 %		Oppreg. i NO2	-34,66	-45,06	
Nedreg. i NO2	20 %	44 %		Nedreg. i NO2	59,94	57,84	
Oppreg. i NO3	41 %	35 %		Oppreg. i NO3	-40,76	-45,49	
Nedreg. i NO3	18 %	40 %		Nedreg. i NO3	63,97	64,24	
Reguleringer i Norge (MWh/h)				Reguleringer i Norge (MWh/h)			
Frekvensreg.	352	277	312	Reg.styrke kraft	77	77	84
Spesialregulering	347	92	84	Kvartersflytting	16	22	18

Tabell 1: Nøkkeltall for det norske kraftmarkedet. Dette er gjennomsnittlige timeverdier for siste måned, *hittil i år* og *i fjor*.

Aktørenes ubalanser

Aktørene er etter forskrift om systemansvaret i kraftsystemet (§ 8.1) pålagt å planlegge seg i balanse i regulerkraftmarkedet. Pålegget om å planlegge seg i balanse er også tatt inn i *Balanseavtalen* med Statnett og i *Aktøravtalen* med tilhørende regleverk på Nord Pool Spot.

Aktørenes ubalanser beregnes time for time ved å korrigere omsatt volum i regulerkraftmarkedet for aktiverte reguleringer og regulerstyrkekraft. Ubalansene viser dermed den del av avviket mellom virkelig og planlagt kraftvolum som den balanseansvarlige selv er ansvarlig for og kan påvirke.

Statnett har vurdert ubalansen til hver enkelt balanseansvarlig, og gruppert dem i tre grupper (se tabell 2). Kategoriseringen er basert på en totalvurdering av de balanseansvarliges handel i regulerkraftmarkedet, type virksomhet, kompleksitet, sammenlignbare selskaper og historisk utvikling. En aktørs evne til å planlegge seg i balanse vil i noen grad avhenge av kompleksiteten i handelsbildet. Nøkkeltallene som vises på balanse Web utgjør en viktig del av vurderingen (relativ ubalanse, total ubalanse, andel kjøp/salg, gjennomsnittlig absolutt ubalanse pr. time).

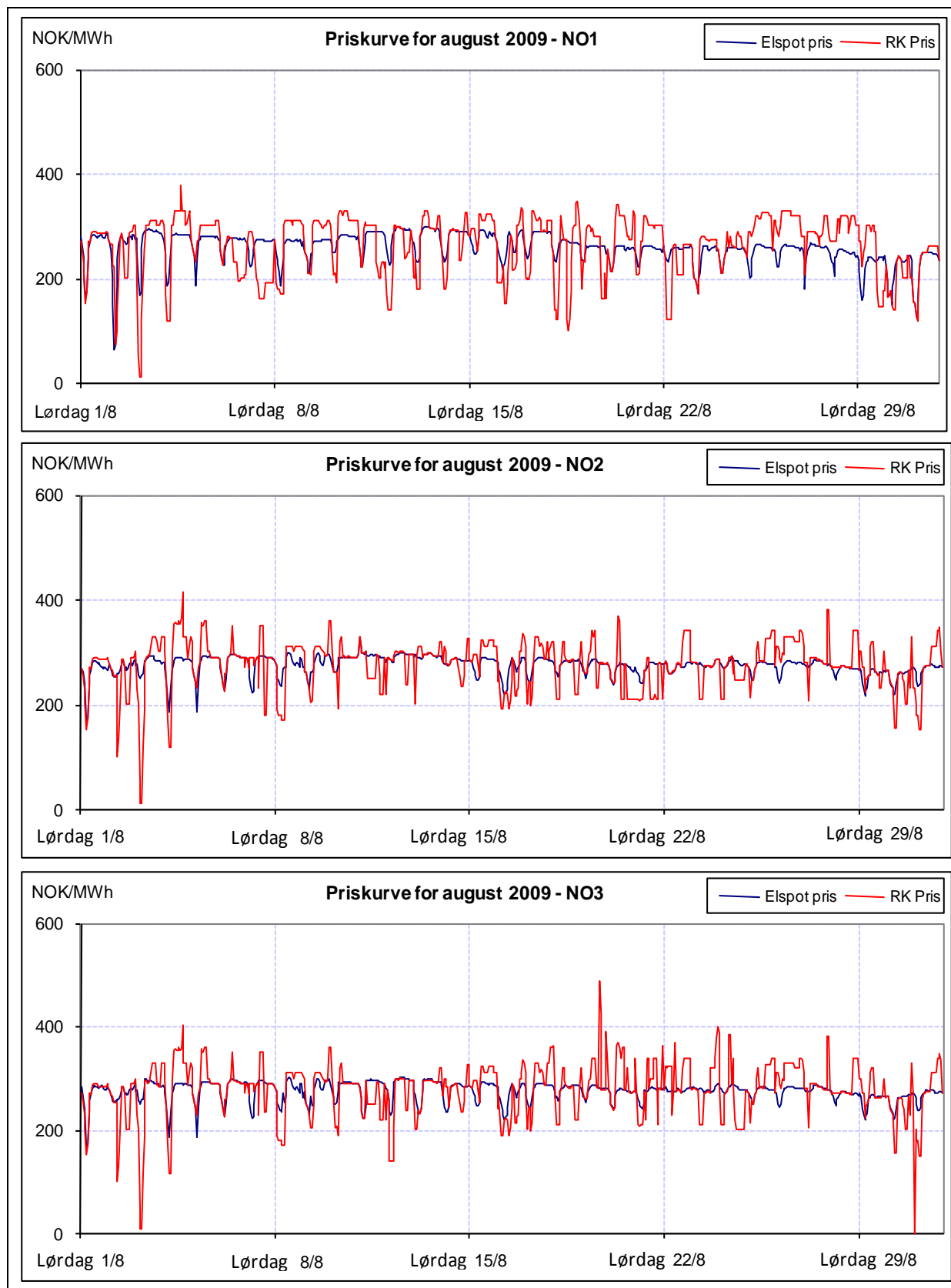
Kategoriene er ment å tolkes slik:

- **Rød (Må bli bedre):** Ubalansene er totalt sett større enn det Statnett kan akseptere. Tiltak må iverksettes og Statnett vil følge opp at ubalansene bedres. Ved vedvarende plassering i rød gruppe vil Statnett iverksette ytterligere tiltak.
- **Gul (Tilfredsstillende):** Ubalansene er totalt sett noe større enn hva Statnett forventer og bør forbedres. Sammenlignbare selskaper og/eller historikk viser at ubalansene kan og bør bli lavere.
- **Grønn (Bra):** Ubalansene er totalt sett innenfor hva Statnett forventer

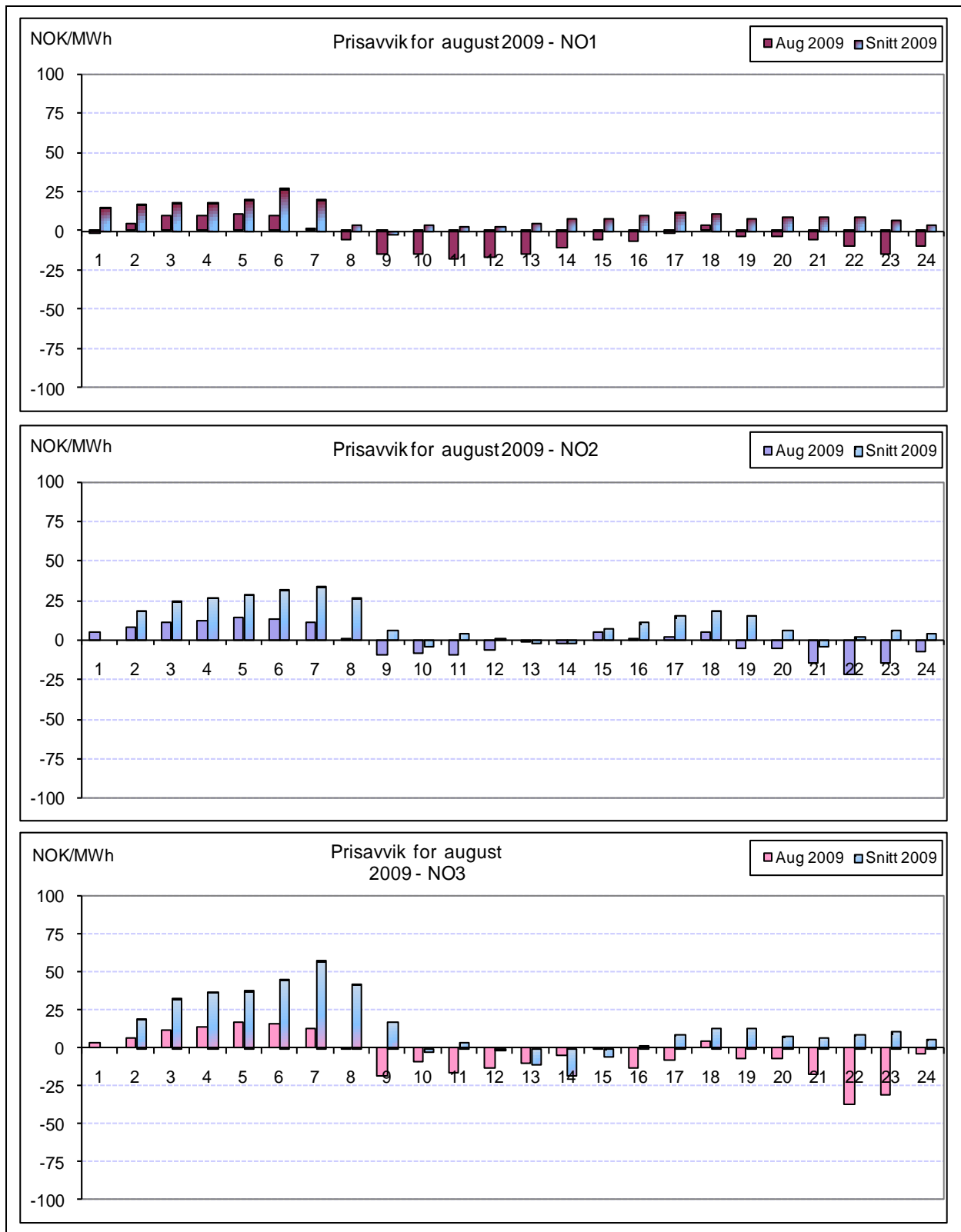
For flere detaljer om egen ubalanse viser vi til nettsiden balanse Web.

Aktør	Aktør
Amfi Drift AS	Mesta Konsern AS
Bane Energi	Midt-Telemark Energi AS
Barents Energi AS	Nedre Romerike Vannverk IKS
Boliden Odda AS	Nordmøre Energiverk AS
Dalane Energi IKS	Norway Pelagic AS
Energipartner AS - Felles	Presidium AS
Energipartner Tillegg	Rauma Energi Kraft AS
Enteca AS	Røros Elektrisitetsverk AS
Fortum Markets AS	Scandem Norge
Gudbrandsdal Energi AS	Schibsted ASA
Heidelbergcement Norway AS	SKS Kraftsalg AS
Jotunkraft A/S	Statnett Nett-tap
Kongsberg Energi Eiendom AS	StatoilHydro ASA
Lantmännen Unibake Norway AS	Stranda Energiverk AS Kraft
Lier Everk AS	Sunnidal Energi KF
Lofotkraft Produksjon AS	Tussa Energi AS
Lyse Handel AS	Uste Nes AS Produksjon
Markedskraft AS	Vitel AS
Aga AS	Luster Energiverk AS
Agder Energi Produksjon AS	Malvik Everk AS Kraft
Aktieselskabet Tyssefaldene	Midt Kraft Buskerud AS
Asker Kommune	Mo Industripark AS
Avinor AS	Møre og Romsdal Fylkeskommune
Bare kraft	Nesset Kraft AS
Bærum kommune	Nordea Bank Norge ASA
COOP Norge AS	Nord-Østerdal Kraftlag Marked
COOP Øst BA	Norske Skogindustrier AS
Det norske Veritas Eiendom AS	NTE Energi AS
Drammen kommune	Oppegård kommune
EB Handel AS	Oslo Lufthavn AS
EGL Nordic AS	Ringsaker Kommune
Eidefoss A/S	Selbu Energiverk
Eidsdal Kraft AS	SFE Produksjon AS
Eidsiva Marked AS	Shell Energy
Eiendomsspar Energi AS	Skagerak Kraft AS
Elkem AS	Skedsmo Kommune
Fjord Energi AS	SKS Produksjon AS
Flesberg Elektrisitetsverk AS	Stokke Kommune
Haugaland Kraft AS	Studentsamskipnaden i Oslo
Haugesund Kommune	Sunnfjord Energi AS
Helgelandskraft AS	Svorka Energi AS Kraft
Helgelandskraft AS Produksjon	Sørum Kommune
Helse Nord RHF	Telinet Energi AS
Helse Sør-Øst RHF	Thon Holding AS
Hålogaland Kraft AS Marked	Tinfos AS
Ishavskraft AS	Tinfos Titan & Iron KS
ISS Facility Services AS	Total Energi ASA
Istad Kraft AS	Trønderenergi Kraft AS
Kongsvinger Kommune	Umøe Industri AS
Kraftinor AS	Ustekveikja Energi AS
Kraftverkene i Orkla	Østfold Energi AS
Lindex AS	
Akershus Kraft	Rapid Power AS
BKK Produksjon AS	Reitan Servicehandel AS
EB Kraftproduksjon AS	Rogaland Fylkeskommune
E-CO Vannkraft AS	Scaent Europower Ltd
Eidsiva Vannkraft AS	Sira-Kvina Kraftselskap Produksjon
Elkraft AS	Skagerak Nett AS
Fellesdata AS	Sognekraft A/S
Fjordkraft AS	Sparebank 1 Gruppen AS
Fortum Generation AB	Statens Vegvesen
Hafslund Delta AS	Statkraft Energi AS
Hjelmeland kommune	Sunnhordland Kraftlag
Kymppivoima Hankinta Oy	Tafjord Kraftproduksjon AS
LOS AS	Telenor Eiendom Holding AS
Lunds Energi Norge AS	Time kommune
Lyse Produksjon AS	Troms Kraft Marked AS
Nordkraft AS	Tydal Kommunale Energiverk Kraft
Norsk Hydro Produksjon AS	Vattenfall Sales Nordic
Oppland Energi AS	

Tabell 2: Vurdering av balanseansvarlige aktørers ubalanse.

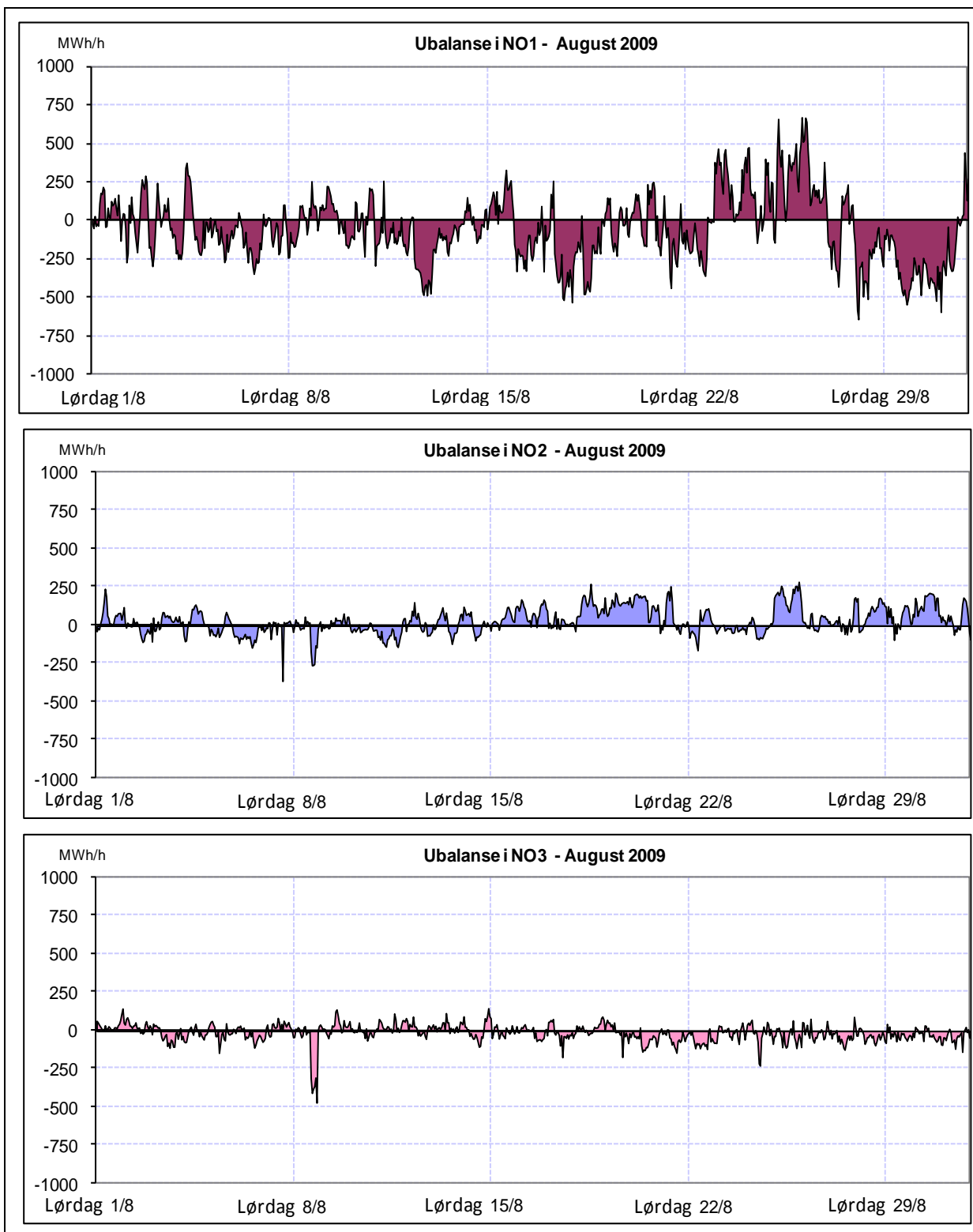


Figur 1: Priser ved Elspot og i RK i august 2009.

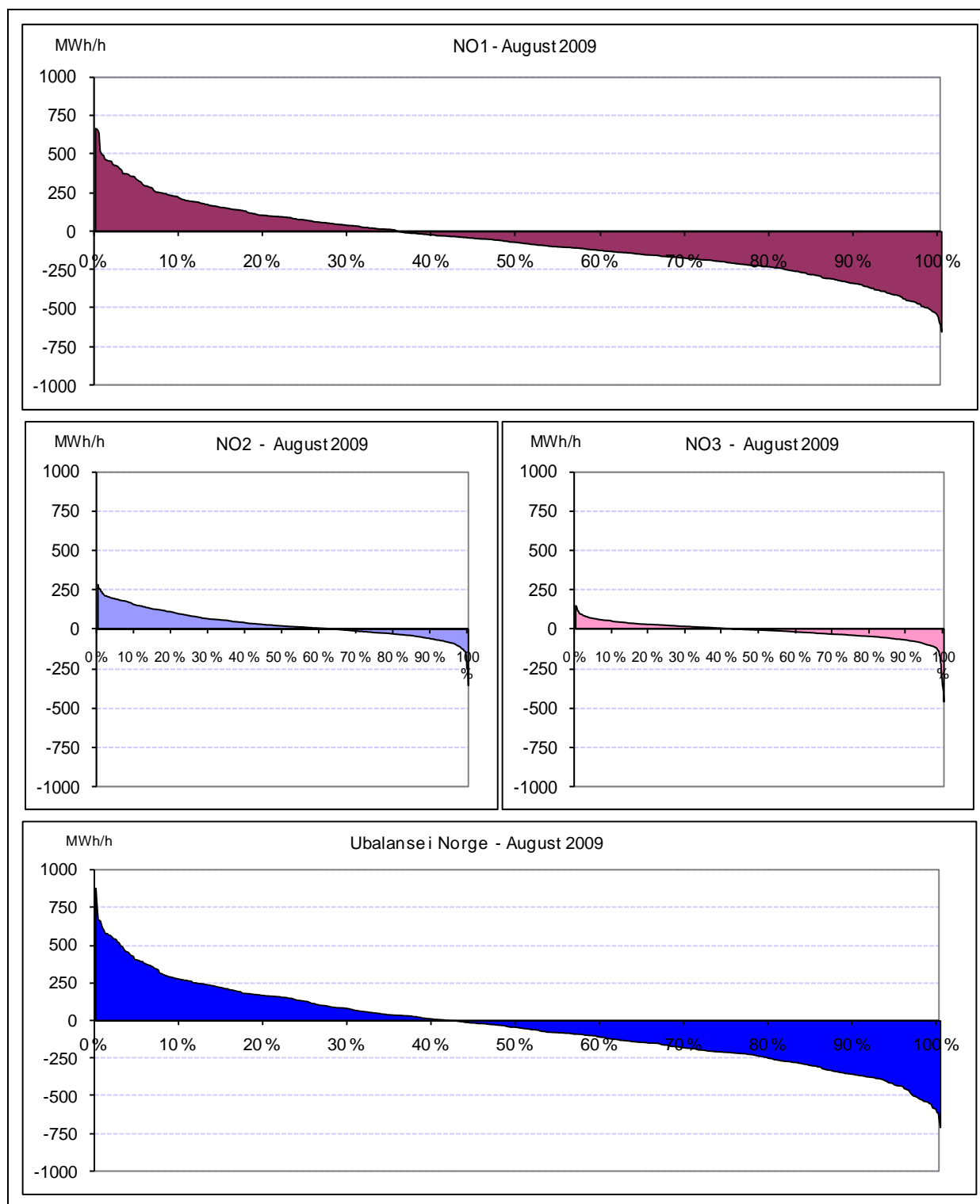


Figur 2: Prisavvik gjennom døgnet i august 2009 (Elspot – RK)

Prisavviket for en time blir beregnet som timepris i Elspot minus timepris i Regulerkraftmarkedet. Et positivt prisavvik innebærer dermed at det var billigere å kjøpe kraft i regulerkraftmarkedet enn ved elspot i denne timen. Prisavviket i august var i gjennomsnitt moderat i samtlige prisområder, men med store variasjoner over døgnet og enkelttimer med svært store avvik.



Figur 3: Ubalanser time for time i prisområdene NO1, NO2 og NO3, i august 2009. Ubalanser i det totale kraftsystemet innebærer at kraftflyten avviker i forhold til de planlagte verdier, og en positiv verdi indikerer et underskudd i prisområdet



Figur 4: Varighetskurver for ubalanser i Norge i august 2009. Skjæringspunktet med x-aksen viser andel av tiden det var henholdsvis underskudd (pos) og overskudd (neg) av kraft.

Ubalansene beregnes time for time i hvert prisområde. I varighetskurvene ovenfor er ubalansene sortert etter størrelse. Ubalansene i august var i gjennomsnitt moderate. Det var i gjennomsnitt et stort kraftoverskudd i NO1, og delvis også i Norge totalt sett.

Eventuelle spørsmål om månedssrapporten kan rettes til fellespostkassen: avregning@statnett.no