



Statnett SF
Postboks 5192 Majorstua
0302 Oslo

Vår dato: **08 APR 2011**
Vår ref.: NVE 200904308-88
Arkiv: 611
Deres dato: 10.06.2010
Deres ref.: 1436561

Saksbehandlere:
Matilde Anker og Siv Sannem Inderberg
22 95 98 90 22 95 94 38

Statnett SF: 420 kV kraftledning Skaidi-Varangerbotn. Fastsetting av utredningsprogram

Vi viser til Deres melding av 10.06.10, møter om saken i august-september 2010, innkomne høringsuttalelser og våre vurderinger i vedlagte notat "Bakgrunn for utredningsprogram" av i dag.

I medhold av forskrift om konsekvensutredninger av 26.06.09, fastsetter herved Norges vassdrags- og energidirektorat (NVE) et utredningsprogram for den planlagte nye 420 kV kraftledningen mellom Skaidi og Varangerbotn. Den meldte 420 kV kraftledningen planlegges fra Skaidi transformatorstasjon i Kvalsund kommune til Varanger transformatorstasjon i Nesseby kommune. Tiltaket inkluderer også mulig nye transformatorstasjoner ved Lakselv og Adamsfjord. Kraftledningen berører Kvalsund, Porsanger, Lebesby, Tana og Nesseby kommuner i Finnmark fylke. Planlagt trasélengde er ca.215 km.

NVE har forelagt utredningsprogrammet for Miljøverndepartementet i henhold til § 8 i forskrift om konsekvensutredninger av 26.06.09.

Sametinget og tre reinbeitedistrikt ba om konsultasjon i forkant av fastsetting av utredningsprogrammet i henhold til kongelig resolusjon av 01.07.05. Dette er gjennomført. Vi viser til notat "Bakgrunn for utredningsprogram" for omtale av prosess og konsultasjonstema.

Konsekvensutredningen skal omfatte meldte traseer og anlegg slik de forekommer i melding av 9. juni.10. Utredningen skal i tillegg omfatte de traséalternativer/ traséjusteringer/ transformatorstasjonsplasseringer som er tatt inn og beskrevet i utredningsprogrammet. Virkninger av baneanlegg og terrenginngrep som f.eks. anleggsveier, bygninger og kaier skal vurderes for alle relevante utredningstema som er angitt i dette programmet. Vurderingene skal også inneholde beskrivelse av virkninger for planlagt og eksisterende infrastruktur (veier, telenett, vann- og avløpsledninger osv.) Virkninger skal vurderes for både anleggs- og driftsfase for alle relevante utredningstemaer.

Utredningsprogrammet er tematisk oppdelt og omtaler både problemstillinger som skal belyses og fremgangsmåte som skal brukes. NVE mener at en konsekvensutredning basert på dette utredningsprogrammet vil gi et godt grunnlag for å beslutte om anlegget skal bygges, eventuelt hvilken trasé og utforming av anlegget som samlet gir minst negative virkninger for natur, miljø og samfunn.

Det totale beslutningsgrunnlaget utgjøres av utredninger i medhold av dette utredningsprogrammet, innkomne høringsuttalelser og de kravene som NVE stiller til en søknad etter energiloven i NVEs "Veileder for utforming av søknad om anleggskonsesjon for kraftoverføringsanlegg".

Naturmangfoldloven trådte i kraft 01.07.09. Utredningen av naturmangfold skal ta sikte på å gi et grunnlag for å kunne foreta vurderinger etter naturmangfoldloven §§ 8-12.

Konsekvensutredningen skal i nødvendig utstrekning omfatte de punkter som er skissert i vedlegg III b i forskrift om konsekvensutredninger av 26.06.09. På bakgrunn av forskriften, forslag til utredningsprogram, innkomne høringsuttalelser og notatet "Bakgrunn for utredningsprogram" fastsetter NVE følgende utredningskrav i tillegg til de krav som er satt i brevets innledning.

1. Beskrivelse av anlegget

NVEs "Veileder for utforming av søknad om anleggskonsesjon for kraftoverføringsanlegg" beskriver hvordan en konsesjonssøknad skal utformes. En søknad etter denne veilederen vil ivareta flere av utredningstemaene som er listet opp i forskrift om konsekvensutredninger, blant annet for temaene begrunnelse, beskrivelse av anlegget og beredskapshensyn. Vurdering av anleggets virkninger for miljø og andre samfunnshensyn vil fremgå av konsekvensutredningen. I konsekvensutredningen skal det derfor kun gis en kort oppsummering av søknaden der følgende punkter inngår:

- Begrunnelse for søknaden
- Beskrivelse av 0-alternativet
- Beskrivelse av omsøkte og vurderte alternativer
- Systemløsning – herunder:
 - vurdering av innvirkning på eksisterende og planlagte kraftledningsnett i området
 - nytten av 420 kV Skaidi-Varangerbotn som en selvstendig løsning og som en del av en nordisk ringforbindelse
 - fordeler og ulemper ved å gå innom meldte transformatorstasjoner
 - hensiktsmessig plassering av nye transformatorstasjoner og en vurdering av hvor mye ny kraftproduksjon som kan tilknyttes disse
 - vurdering av å bruke systemvern
- Teknisk/økonomisk vurdering
- Sikkerhet og beredskap

2. Alternativer

NVE ber om at det i utredningsarbeidet vurderes følgende traséjusteringer/-alternativer i tillegg til de meldte trasealternativer på følgende strekninger/områder:

Traseer

Kvalsund kommune:

Vurder alternative traseer østover fra Skaidi transformatorstasjon i området med gjerdeanlegg for rein drifta for å søke å redusere konflikt med reinbeitedistriktets aktiviteter.

Porsanger kommune:

- Justering av trasé ved kryssing av Lakselva noe lenger sør enn dagens 132 kV kraftledning, jf. innspill fra Einar Svendsen m.fl. og Statens Landbruksforvaltning.
- En alternativ trasé fra Lakselv transformatorstasjon nordøstover mot Børselv, øst for meldt trasé i tråd med innspill fra Torgeir Johnsen m.fl..

Lebesby kommune:

- Justering av alternativ 1.5 med tanke på å samle inngrepene i området.

Hvis det gjennom utredningsarbeidet fremkommer nye aktuelle traséalternativer, skal disse vurderes på samme nivå som de foreslåtte traseene i meldingen. Vurderte løsninger som ikke er aktuelle skal beskrives, slik at det tydelig kommer frem hvorfor man har valgt å ikke utrede alternativet/alternativene videre.

Kabel

Kabel (jord- og sjøkabel) som alternativ til luftledning skal gis en generell beskrivelse for spenningsnivåene 66 kV, 132 kV og 420 kV. Utredningen skal omtale miljømessige, økonomiske, tekniske og driftsmessige forhold. Som grunnlag for den generelle beskrivelsen skal Statnett ta utgangspunkt i tilgjengelig informasjon fra andre tilsvarende prosjekter.

Den generelle beskrivelsen skal eksemplifiseres og konkretiseres med en kort vurdering av følgende strekninger:

Porsanger kommune:

- Kryssing av Stabbursdalen. Statnett skal vurdere kabling av eksisterende 66 kV og 132 kV kraftledninger og/eller kabling av ny 420 kV kraftledning.

Kvalsund, Porsanger og Lebesby kommuner:

- Vurder kabling av 420 kV kraftledning over Porsangerfjorden etter alternativ K2 og K4, inkludert alternative luftledningstraseer på øst og vest siden av Porsangerfjorden. Forholdet til planlagte Lakselv transformatorstasjon skal også omtales.

Tana kommune:

- Kryssing av Tanaelva. Statnett skal vurdere kabling av eksisterende 132 kV kraftledning.

Transformeringspunkter

Statnett skal vurdere alternative lokaliseringer av Varanger transformatorstasjon.

Statnett skal gjøre en vurdering av samlokalisering med eksisterende 132 kV transformatorstasjoner i Skaidi, Lakselv, Adamsfjord og Varangerbotn. Disse vurderingene må skje i nært samarbeid med de regionale og lokale netteierne.

Sanering og omstrukturering av eksisterende kraftledninger

Det skal gjøres en vurdering av muligheten for å sanere og omstrukturere eksisterende kraftoverføringsanlegg i området på bakgrunn av den meldte 420 kV kraftledningen med meldte og utredede transformatorstasjoner. Det skal vurderes hvordan dette kan bidra til å redusere de totale ulempene for området, og hvilke konsekvenser dette kan få for forsyningssikkerheten i området. Statnett skal samarbeide med andre netteiere i området for å finne gode løsninger i dette arbeidet.

Dette kravet må sees i sammenheng med krav om utredning av transformeringspunkter.

En oversikt over forutsetninger som legges til grunn og tidsrekkefølgen for de ulike tiltakene (sanering, nye transformatorstasjoner, omstrukturering) skal fremkomme.

3. **Prosess og metode**

Konsesjonssøknaden skal utarbeides i samsvar med NVEs "Veileder for utforming av søknad om anleggskonsesjon for kraftoverføringsanlegg". Kapittel 6.5 i veilederen skal erstattes av utredningsprogrammets kapittel 3 og 4 som beskriver hvordan utredningene skal gjennomføres og hvilke virkninger av tiltaket som skal utredes.

Konsekvensutredningen skal følge utredningsprogrammets struktur. Overlappende tema skal omtales og dobbeltregistrering av virkninger skal så langt som mulig unngås. NVE forutsetter at de enkelte delutredningene ses i sammenheng der disse bygger på hverandre eller henger sammen for eksempel landskap/ kulturminner/ kulturmiljø/ friluftsliv/ reiseliv/ verneområder/ INON/ naturmangfold/ reindrift/ samiske kulturminner/ utmarksnæring med mer. Under enkelte punkter er det henvist spesielt til behov for samordning av utredning/konklusjoner, men denne vurderingen skal gjøres for alle tema.

Miljøverndepartementets veileder T-1177 om "Konsekvensutredninger etter plan- og bygningsloven" gir veiledning for arbeidet med enkelttemaene miljø, naturressurser og samfunn. NVE anbefaler at det brukes standard metodikk, for eksempel Direktoratet for naturforvaltnings håndbøker og NVEs veileder, der dette anses relevant. Statens vegvesens håndbok 140 anbefales brukt. Sametingets retningslinjer for vurdering av samiske hensyn ved endret bruk av meahcci/utmark kan benyttes. Konsekvensutredningen skal ta utgangspunkt i foreliggende kunnskap og nødvendig oppdatering av denne.

Det skal kort redegjøres for datagrunnlag og metoder som er brukt for å vurdere virkningene av kraftledningen. Eventuelle faglige eller tekniske problemer ved innsamling og bruk av data og metoder skal beskrives.

Både fordeler og ulemper ved prosjektet skal belyses for alle relevante temaer. Tiltak som kan redusere eventuelle negative virkninger i anleggs- og driftsfasen, skal vurderes for alle relevante temaer. Eksempler på slike avbøtende tiltak kan være: tidspunkt for anleggsarbeid, traséjusteringer, bevisst valg av maste- og linetyper, materialvalg- og fargevalg, tiltak for fugl, skånsom trasérydding, vegetasjonsskjermer, revegetering mm.

Dersom kunnskapsgrunnlaget vedrørende naturmangfold er mangelfullt skal det gjennomføres feltbefaring. Det skal vurderes om det er mest hensiktsmessig at befaringsundersøkelser gjennomføres som en del av konsekvensutredningen, eller miljø- og transportplan i forbindelse med detaljprosjektering av anlegget. I de tilfeller der nye registreringer er gjennomført skal det oppgis dato for feltregistreringer, befaringsrute og hvem som har utført feltarbeidet og artsregistreringene.

NVE ber tiltakshaver om i nødvendig grad ta kontakt med regionale myndigheter, berørte kommuner, interesseorganisasjoner, grunneiere og reindriftsnæringen i utredningsarbeidet. Der det er hensiktsmessig bør Statnett vurdere å opprette samrådsgrupper. Tiltakshaver oppfordres videre til å ta kontakt med NVE før søknad med konsekvensutredning ferdigstilles og oversendes til formell behandling.

4. Tiltakets virkninger for miljø og samfunn

Landskap og visualisering

- Det skal gis en beskrivelse av landskapet som anlegget berører.
- Det skal gjøres en vurdering av landskapsverdiene og vurdere hvordan anlegget visuelt kan påvirke disse verdiene. Vurderingen skal ta hensyn til eksisterende inngrep i landskapet.
- Anlegget skal visualiseres. Visualiseringene skal gi et representativt bilde av de utredede traseene og plassering av transformatorstasjonene.

Fremgangsmåte:

De overordnede trekkene ved landskapet beskrives i henhold til Nasjonalt referansesystem for landskap (www.skoglandoglandskap.no). Det anbefales en detaljeringsgrad tilsvarende underregionnivå eller mer detaljert. Verdier i landskapet og påvirkning av tiltaket skal beskrives og vurderes.

Tekst, bilder og kart skal benyttes for å støtte beskrivelsene av landskapsvirkningene.

Det skal utarbeides visualiseringer for å vurdere de visuelle virkningene av anlegget best mulig. Visualiseringene skal utføres som fotomontasjer. Statnett kan vurdere å bruke 3D bilder/animasjon fra standplassene i tillegg til fotomontasjer. Følgende områder skal visualiseres: Kryssing av Stabbursdalen, føring langs Porsangerfjorden/Lakselv, kryssing av Tanaelva og føring på øst og vestsiden av elva og alle vurderte transformatorstasjoner. Tiltakshaver skal også i samarbeid med berørte kommuner vurdere behov for eventuelt øvrige representative fotostandpunkter. Aktuelle områder kan være dal- og elvekryssinger, ved tett bebyggelse, ferdelsårer, særlig viktige friluftsområder og kulturmiljøer mm. Fotostandpunktene og -retning skal vises på et oversiktskart. Utredningen for landskap skal ses i sammenheng med vurderingene for "samiske og norske kulturminner og kulturmiljø" og "friluftsliv".

Samiske og norske kulturminner og kulturmiljø

- Kjente automatisk fredete kulturminner, vedtaksfredete kulturminner, nyere tids kulturminner og kulturmiljø i traseene og i influensområdet, skal beskrives og vises på kart. Med influensområder menes de områder hvor kulturminner og kulturmiljø kan bli visuelt berørt. Influensområdet vil ofte være betraktelig større enn selve tiltaksområdet.
- Kulturminnene og kulturmiljøenes verdi skal vurderes og vises på kart.
- Potensialet for funn av automatisk fredete kulturminner skal beskrives og vises på kart. Dette inkluderer vurdering av kulturminner i sjø/vassdrag.
- Direkte virkninger og visuelle virkninger av tiltaket for kulturminner og kulturmiljø skal beskrives og vurderes. Dette skal gjøres både for tiltaksområdet og influensområdet. Tiltaksområdet omfatter de enkelte traséalternativene med tilhørende tekniske inngrep (transformatorstasjoner, veier, etc.)
- Det skal redegjøres kort for hvordan eventuelle negative virkninger for kulturminner kan unngås ved plantilpasninger.
- Det skal vurderes om det bør lages visualiseringer når spesielt viktige kulturminner eller kulturmiljøer blir berørt. Spesifikke visualiseringer og fremgangsmåte er nevnt under punktet "Landskap og visualisering".

Fremgangsmåte:

Utredningen skal bygge på eksisterende kunnskap, og relevant dokumentasjon skal gjennomgås, for eksempel Askeladden kulturminnedatabase (www.ra.no). Kulturminnemyndighetene og relevante regionale og lokale myndigheter/informanter skal kontaktes. De regionale kulturminnemyndigheter er fylkeskommunen og Sametinget. For kulturminner i sjø i Nord-Norge skal Tromsø museum kontaktes. For strekninger eller områder hvor gjennomgang av dokumentasjonen og kontakten med myndigheter eller lokalkjente viser at potensialet for funn av hittil ukjente automatisk fredete kulturminner er stort, skal vurderingene i nødvendig grad suppleres med befaring av personell med samisk og norsk kulturminnefaglig kompetanse.

Riksantikvarens "*Rettleiar: Kulturminne og kulturmiljø i konsekvensutgreiingar*" (2003) og NVEs veileder 2/2004 "*Hensynet til kulturminner og kulturmiljøer ved etablering av energi- og vassdragsanlegg*", kan benyttes i vurderingen. For å vurdere de visuelle virkningene kan NVEs veileder 3/2008 "*Visuell innvirkning på kulturminner og kulturmiljø*" benyttes. Databasen "*Askeladden*" (oversikt over fredete kulturminner og kulturmiljøer) og SEFRAK-registeret (register over eldre bygninger og andre kulturminner) kan benyttes til utredningsarbeidet. Utredningen for samiske og norske kulturminner og kulturmiljø skal ses i sammenheng med vurderingene for "landskap og visualisering" og "friluftsliv".

Friluftsliv

- Det skal redegjøres for viktige friluftsområder som kan bli berørt av anlegget. Dagens bruk av friluftsområdene skal beskrives.
- Det skal vurderes hvordan anlegget vil kunne påvirke dagens bruk av områdene.

Fremgangsmåte:

Informasjon om dagens bruk av området skal innhentes fra lokale myndigheter, aktuelle interesseorganisasjoner og andre lokalkjente. Direktoratet for naturforvaltnings håndbøker nr. 18 "Friluftsliv i konsekvensutredninger etter plan- og bygningsloven" (2001) og nr. 25 "Kartlegging og verdsetting av friluftslivsområder" (2004) kan benyttes i utredningen. Viktige områder skal vises på kart. Utredningen for friluftsliv skal ses i sammenheng med vurderingene for "landskap og visualisering" og "samiske og norske kulturminner og kulturmiljø".

Naturmangfold

For dette temaet skal fagutredningen forekomme i en offentlig og en ikke-offentlig versjon. Dette for å sikre at sensitive opplysninger skjermes i tråd med retningslinjer for håndtering av stedfestet informasjon om biologisk mangfold og offentlighetsloven § 24.

Naturtyper og vegetasjon

- Det skal utarbeides en oversikt over verdifulle naturtyper, jf. Direktoratet for naturforvaltnings håndbok nr. 13 og Direktoratet for naturforvaltnings naturbase over kjente kritisk truede, sterk truede og sårbare arter, jf. Norsk Rødliste 2010, som kan bli berørt av anlegget.
- Potensialet for funn av kritisk truede, sterkt truede og sårbare arter, jf. Norsk Rødliste 2010, skal vurderes.

Fremgangsmåte:

Vurderingene skal konsentreres til areal som vil bli fysisk berørt, så som veg, masteplassering, oppstillingsplasser osv, og bygge på eksisterende dokumentasjon. Der eksisterende dokumentasjon er mangelfull skal det gjennomføres feltbefaring. Informasjon om naturtyper og vegetasjon som kan bli vesentlig berørt av anlegget skal vises på kart. Sensitive opplysninger skal merkes "unntatt offentlighet". Vurderingene skal også gjøres for anlegg i sjø på basis av eksisterende informasjon.

Fugl

- Det skal utarbeides en oversikt over fugl som kan bli vesentlig berørt av anlegget, med spesielt fokus på arter i Norsk Rødliste, ansvarsarter (herunder dverggås) og jaktbare arter (herunder storfugl).
- Det skal vurderes hvordan anlegget kan påvirke kritisk truede, sterkt truede og sårbare arter jf. nyeste versjon av Norsk Rødliste 2010, gjennom forstyrrelser, påvirkning av trekkruiter, områdes verdi som trekklokalitet, kollisjoner, elektrokusjon og redusert/forringet økologisk funksjonsområde (herunder hekkeområder).

Fremgangsmåte:

Vurderingene skal bygge på eksisterende dokumentasjon og kontakt med lokale og regionale myndigheter og organisasjoner/ressurspersoner. Der eksisterende dokumentasjon av fugl er mangelfull skal det gjennomføres feltbefaring. Informasjon om fugl som kan bli vesentlig berørt av anlegget skal vises på kart. Sensitive opplysninger, skal merkes "unntatt offentlighet".

Andre dyrearter

- Det skal utarbeides en oversikt over dyr som kan bli vesentlig berørt av anlegget, med spesielt fokus på fjellrev og på Norsk Rødliste 2010, ansvarsarter og jaktbare arter.
- Det skal vurderes om viktige økologiske funksjonsområder i og i (nær) tilknytning til traseen(e) for kritisk truede, sterkt truede og sårbare arter, jf. Norsk Rødliste 2010, kan bli vesentlig berørt av anlegget.
- Det skal gjøres en kort vurdering av virkning for laks i Tanaelva ved kryssing med luftledning eller med kabel.

Fremgangsmåte:

Vurderingene skal bygge på eksisterende kunnskap, dokumentasjon og kontakt med lokale og regionale myndigheter og organisasjoner/ressurspersoner. Informasjon om dyr som kan bli vesentlig berørt av anlegget skal vises på kart. Sensitive opplysninger, skal merkes "unntatt offentlighet". Vurderingene skal også gjøres for anlegg i sjø.

Utredningene for naturmangfold skal ses i sammenheng med vurderinger av inngrepsfrie naturområder og verneområder under temaet "arealbruk".

Samlet belastning. jf. naturmangfoldloven § 10

- Det skal gjøres en vurdering av om kraftledningen og andre eksisterende eller planlagte vassdrags- og energiltak i området samlet kan påvirke forvaltningsmålene for en eller flere truede eller prioriterte arter og/eller verdifulle, truede eller utvalgte naturtyper.
- Det skal vurderes om tilstanden og bestandsutviklingen til disse arter/naturtyper kan bli vesentlig berørt.

Fremgangsmåte:

Vurderingene skal bygge på kjent og tilgjengelig informasjon om andre planer (jfr. forholdet til andre planer, se avsnitt om "Arealbruk" i utredningsprogrammet) og utredede virkninger for naturmangfold. I vurderingen skal det legges vekt på tiltakets virkninger for eventuelle forekomster av verdifulle naturtyper jf. Direktoratet for naturforvaltnings Håndbok 13, truede naturtyper i Norsk Rødliste for naturtyper 2010, utvalgte naturtyper utpekt jf. nmfl § 52 og økosystemer som er viktige økologiske funksjonsområder for truede arter i Norsk Rødliste 2010 og prioriterte arter utpekt jf. nmfl § 23.

Nærings og samfunnsinteresser

Verdiskapning

- Det skal beskrives hvordan anlegget kan påvirke økonomien i berørte kommuner, herunder sysselsetting og verdiskapning lokalt og regionalt.

Fremgangsmåte:

Beskrivelsen skal blant annet baseres på erfaringer fra tidligere prosjekter.

Reindrift

- Reindriftnæringens bruk av områder langs traseene skal beskrives.
- Direkte beitetap som følge av kraftledningen skal vurderes. Det skal også gjøres en vurdering av beitetap hvor det tas hensyn til samlet virkning av inngrep, eksempelvis der det foreslås parallellføring med eksisterende ledning, ved veganlegg, hyttefelt og lignende.
- Det skal vurderes hvordan tiltaket i anleggs- og driftsfasen kan påvirke reindriften bruk av området gjennom bl.a. barrierevirkning, skremsel/støy, økt ferdsel og driftsulemper for reindriften (for eksempel økt innsats av menneskelige ressurser, luftfartshinder for reinsamling med helikopter med mer).
- For reinbeitedistrikt 21, som berøres av både omsøkte 420 kV Balsfjord-Hammerfest og meldte 420 kV Skaidi-Varangerbotn, skal det gjøres en samlet vurdering av antatte virkninger dersom begge prosjektene blir gjennomført.
- Det skal gis en kortfattet oppsummering av eksisterende kunnskap om kraftledninger og rein, herunder om valg av mastetyper eller elektromagnetiske felt kan ha innvirkning på reindriften.

Fremgangsmåte:

Utredningen skal gjøres på bakgrunn av eksisterende informasjon om vegetasjon, trekk- og flytteleier, bruksomfang mv. gjennom året, og eksisterende kunnskap om kraftledninger og reindrift, eventuelt supplert med befaringer. NVE anbefaler at det opprettes et samarbeid med reindriftnæringen og at reindriftnæringen kontaktes. Utredningen for reindrift skal sees i sammenheng med vurderinger for "samiske kulturminner og kulturmiljø", "arealbruk", "friluftsliv", "utmarksnæring" og de overordnede vurderinger av alternativer og eventuelle saneringsmuligheter.

Reiseliv

- Reiselivsnæringen i området skal beskrives, og anleggets mulige virkninger for reiselivet skal vurderes.

Fremgangsmåte:

Vurderingene skal bygge på informasjon innhentet hos lokale, regionale og sentrale myndigheter, organisasjoner og reiselivsnæringen. Erfaringer fra andre områder i Norge og eventuelt andre land bør innhentes. Vurderingen av virkninger skal ses i sammenheng med de vurderinger som gjøres under temaene "landskap", "friluftsliv" og "utmarksnæring".

Utmarksnæring

- Utmarksbasert næringsvirksomhet utover reindrift langs traseen skal beskrives kort. Tiltakets mulig innvirkning for næringsvirksomheten skal vurderes.

Fremgangsmåte:

Vurderingen av virkninger skal ses i sammenheng med de vurderinger som gjøres under temaene "landskap", "friluftsliv", "reindrift" og "reiseliv".

Landbruk

- Landbruksaktivitet som blir vesentlig berørt av anlegget skal beskrives, og virkninger for jord- og skogbruk, herunder driftsulemper, typer skogsareal som berøres og virkning for produksjon, skal vurderes.

Framgangsmåte:

Lokale og regionale landbruksmyndigheter skal kontaktes.

Luftfart og kommunikasjonssystemer

- Det skal gjøres rede for anleggets virkninger for omkringliggende radaranlegg, navigasjonsanlegg og kommunikasjonsanlegg for luftfarten.
- Anleggets virkninger for inn- og utflyvningsprosedyrene til omkringliggende sivile og militære flyplasser skal vurderes.
- Det skal vurderes om anlegget utgjør andre hindringer for luftfarten, spesielt for lavtflyvende fly og helikopter.
- Virkninger for andre kommunikasjonssystemer skal vurderes.
- Det skal redegjøres for hvilke luftstrekker som antas at bør merkes etter forskrift om merking av luftfartshinder. Muligheter for dispensasjon eller valg av type merking skal beskrives.

Framgangsmåte:

Avinor, ved flysikringsdivisjonen, skal kontaktes. Aktuelle operatører av lavtflyvende fly og helikopter skal også kontaktes.

Arealbruk

- Areal som båndlegges skal beskrives. Eventuelle virkninger for eksisterende og planlagte tiltak som for eksempel hyttefelt, masseuttak og lignende skal vurderes.
- Forholdet til andre offentlige og private planer og eventuelle krav til endring av gjeldende planer etter plan- og bygningsloven skal beskrives.
- Eksisterende og planlagt bebyggelse langs det nye anlegget kartlegges i et område på 100 meter fra senterlinjen. Det skal skilles mellom bolighus, skoler/barnehager, fritidsboliger og andre bygninger og vises avstand til senterlinjen.
- Områder som er vernet etter naturvernloven (nå naturmangfoldloven), kulturminneloven, og/eller plan- og bygningsloven, herunder vassdrag vernet etter Verneplan for vassdrag, foreslåtte verneplan for myrer og våtmarker i Finnmark, som blir berørt av anlegget skal beskrives og vises på kart. Det skal vurderes hvordan tiltaket eventuelt vil kunne påvirke verneverdiene og verneformålet.
- Tiltakets eventuelle reduksjon av inngrepsfrie naturområder skal tall- og kartfestes. Eventuelt tap av inngrepsfrie naturområder skal også oppgis i prosent for berørte kommuner og Finnmark fylke.

Fremgangsmåte:

Disse punktene må sees i sammenheng med andre utredningskrav om for eksempel "landskap", "reindrift", "naturmangfold" og "kulturminner og kulturmiljøer". Sametingets retningslinjer kan benyttes for vurdering av samiske hensyn ved endret bruk av meahcci/utmark i Finnmark.

Elektromagnetiske felt

- Bygg som ved gjennomsnittlig årlig strømbelastning kan bli eksponert for magnetiske felt over 0,4 μT , skal kartlegges. Typer bygg, antall bygg og magnetfeltstyrken skal beskrives. Beregningene skal inkludere eventuelle eksisterende ledninger som parallellføres med planlagte tiltak.
- Det skal gis en oppsummering av eksisterende kunnskap om kraftledninger og helse. Statnett skal ta utgangspunkt i gjeldende forvaltningsstrategi for kraftledninger og magnetfelt, nedfelt i St. prp. Nr. 66 (2005-2006), og i strålevernets anbefalinger på www.nrpa.no.
- Dersom bygg blir eksponert for magnetfelt på over 0,4 μT skal det vurderes tiltak som kan redusere feltnivå.

Forurensning

Støy

- Støy fra kraftledningen og aktuelle transformatorstasjoner skal beskrives.
- For transformatorstasjoner skal det utarbeides støysonekart.

Fremgangsmåte:

Støyutredningene skal ta utgangspunkt i "Retningslinjer for behandling av støy i arealplanlegging" (T-1442) og "Veileder til retningslinje for behandling støy i arealplanlegging" (TA-2115) utarbeidet av Klima- og forurensningsdirektoratet. Utredningene skal legges til grunn for de utredninger som gjøres for reindrift.

Utslipp og avrenning

- Mulige kilder til forurensning fra anlegget skal beskrives og risiko for forurensning skal vurderes. For transformatorstasjoner skal mengden av olje angis.

Drikkevann

- Virkninger for eventuelle drikkevanns- og reservevannskilder skal beskrives.

5. Formidling av utredningsresultatene

Konsekvensutredningen skal foreligge samtidig med konsesjonssøknad etter energiloven, og vil bli sendt på høring sammen med søknaden. Konsekvensutredning og søknad skal gjøres tilgjengelig på internett.

NVE gjennomfører høring av søknader elektronisk, og all dokumentasjon må derfor sendes NVE digitalt. NVE skal kontaktes for å avtale oversendelse av antall papireksemplarer.

Søknad med konsekvensutredning skal normalt utgjøre et samlet dokument, jf. forskrift om konsekvensutredninger § 9. Tiltakshaver skal utforme et sammendrag av konsekvensutredningen beregnet for offentlig distribusjon. NVE anbefaler at det utarbeides en enkel brosjyre.

Med hilsen



Rune Flatby
avdelingsdirektør



Torodd Eggan
seksjonssjef

Vedlegg: Notatet "Bakgrunn for utredningsprogram"

Orientering sendes til alle hørings- og orienteringsinstanser



Bakgrunn for utredningsprogram

Søker/sak:	Statnett SF/420 kV kraftledning Skaidi – Varangerbotn	
Fylke/ kommuner:	Finnmark/Kvalsund, Porsanger, Lebesby, Tana og Nesseby	
Ansvarlig:	Tormod Eggan Matilde Anker og	Sign.: <i>Tormod Eggan</i> <i>Matilde Anker</i>
Saksbehandlere:	Siv Sannem Inderberg	Sign.: <i>Siv S. Inderberg</i>
Dato:	08 APR 2011	
Vår ref.:	NVE 200904308-89	KN: 8/2011
Sendes til:	Tiltakshaver	
Orientering sendes til:	Berørte kommuner og alle hørings- og orienteringsinstanser	

Middelthuns gate 29
Postboks 5091 Majorstua
0301 OSLO
Telefon: 22 95 95 95
Telefaks: 22 95 90 00
E-post: nve@nve.no
Internett: www.nve.no
Org. nr.:
NO 970 205 039 MVA
Bankkonto:
0827 10 14156

Statnett SF. 420 kV kraftledning Skaidi – Varangerbotn. Bakgrunn for utredningsprogram

Innhold

1	Meldingen	2
2	Behandling	3
2.1	Høring	3
2.2	Møter	3
3	Innkomne merknader	4
3.1	Lokale myndigheter	4
3.2	Regionale myndigheter	6
3.3	Sentrale myndigheter	8
3.4	Regionale og sentrale lag /foreninger/ andre	13
3.5	Reindriftsnæringen	17
3.6	Uttalelser fra grunneiere, rettighetshavere, berørte naboer og lokale lag	19
3.6.1	Porsanger kommune	19
4	NVEs vurdering	21
4.1	Supplering og presisering av utredningskrav til foreslått utredningsprogram	21
4.1.1	Innledning	21
4.1.2	Beskrivelse av anlegget	23
4.1.3	Alternativer som skal vurderes i utredningsarbeidet	25
4.1.4	Prosess og metode	29
4.1.5	Tiltakets virkninger for miljø og samfunn	30
4.2	Utredningskrav som ikke er inkludert i utredningsprogrammet	37
4.3	Konsultasjon	40
4.4	Forelegging av utredningsprogram	43
5	Oppsummering	45

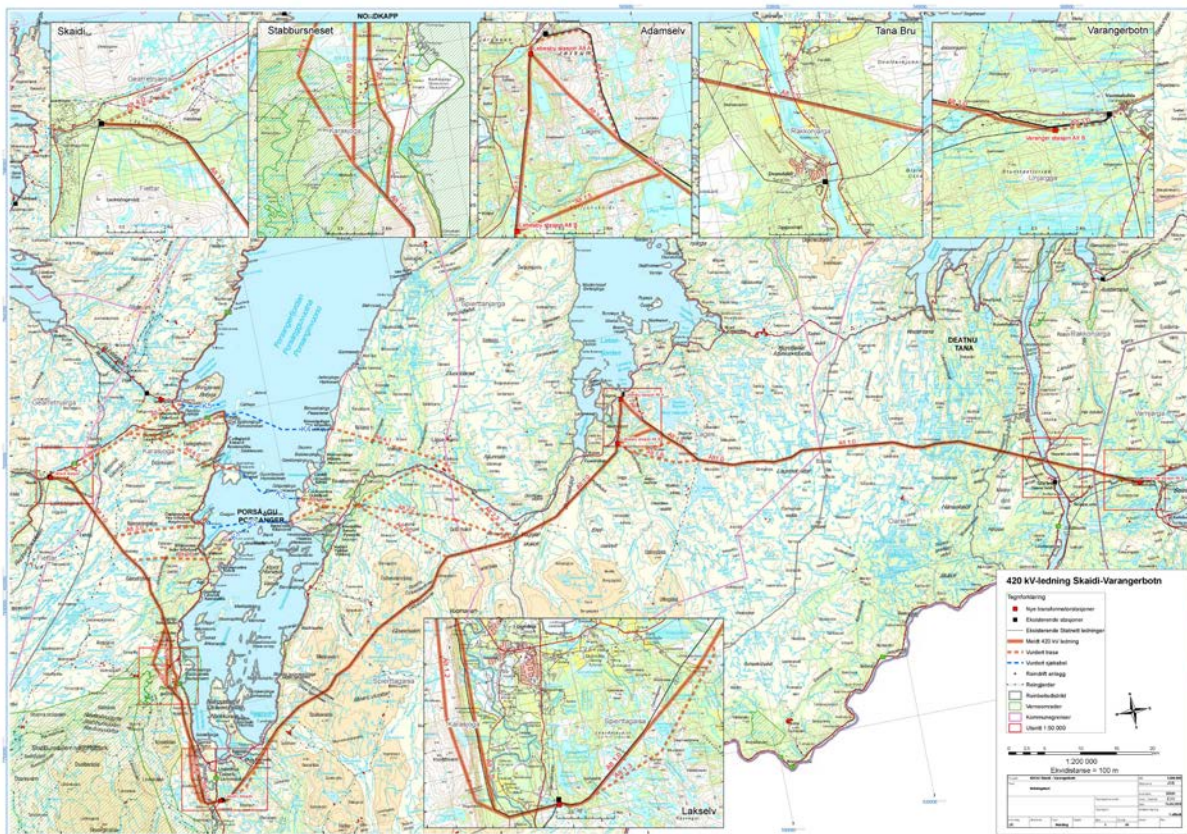
1 Meldingen

Norges vassdrags- og energidirektorat (NVE) mottok den 10.06.10 melding fra Statnett SF om en ny 420 kV kraftledning fra planlagte Skaidi transformatorstasjon i Kvalsund kommune via nye Lakselv og Lebesby transformatorstasjoner i henholdsvis Porsanger og Lebesby kommuner, og videre gjennom Tana kommune til ny Varangerbotn transformatorstasjon i Nesseby kommune i Finnmark fylke. Planlagt trasélengde er ca. 215 kilometer.

Statnett har meldt et hovedalternativ hovedsaklig parallelt med eksisterende 132 kV kraftledninger på samme strekning, men avviker denne ved Stabbursnes, Lakselv og nær Adamselv kraftverk. Statnett har også meldt tre nye transformatorstasjoner henholdsvis i Lakselv i Porsanger kommune, Adamselv i Lebesby kommune og Varangerbotn i Nesseby kommune. Den meldte nettløsningen åpner i ulik grad for omstrukturering og sanering av eksisterende 132 kV kraftledninger i området.

Statnett har utarbeidet meldingen med forslag til utredningsprogram i medhold av plan- og bygningssloven med forskrift.

I dette notatet sammenfattes og diskuteres høringsuttalelsene som har kommet inn i forbindelse med høring av meldingen. I tillegg omtales konsultasjon med samiske interesser. På grunnlag av forslag til utredningsprogram, innkomne merknader, konsultasjoner, forelegging, møter og NVEs egne vurderinger, fastsetter NVE et utredningsprogram for tiltaket. Dette gjøres i eget brev. Utredningsprogrammet bør leses i sammenheng med dette notatet.



Figur 1: Kart over den meldte 420 kV kraftledningen Skaidi-Varangerbotn i Finnmark fylke. Utarbeidet av Statnett SF.

2 Behandling

NVE behandler meldingen etter plan- og bygningslovens forskrift om konsekvensutredninger av 26.06.09. NVE har forelagt utredningsprogrammet for Miljøverndepartementet iht. forskrift om konsekvensutredninger § 8.

2.1 Høring

Meldingen ble sendt på høring den 06.07.10, med frist for å komme med uttalelser innen 01.10.10. Høring av meldingen, utlegging til offentlig ettersyn og innbydelse til offentlig møte ble kunngjort i Norsk Lysningsblad, Finnmark Dagblad, Sagat, Altaposten, Finnmarken og Avvir. Meldingen ble også lagt ut til offentlig ettersyn i de berørte kommunene. Følgende instanser fikk meldingen på høring:

Lokale myndigheter: Kvalsund kommune, Porsanger kommune, Lebesby kommune, Tana kommune og Nesseby kommune.

Regionale myndigheter: Fylkesmannen i Finnmark, Finnmark fylkeskommune, og Reindriftsforvaltningen.

Sentrale myndigheter: Riksantikvaren, Direktoratet for naturforvaltning, Sametinget, Luftfartstilsynet, Avinor AS, Statens landbruksforvaltning, Statens strålevern, DSB Region Nord-Norge, Forsvarsbygg og Tromsø Museum.

Berørte reinbeitedistrikt: 6 Várjjatnjárga, 7 Rákkonjárga, 9 Čorgaš/Oarje Deatnu, 13 Siskit Čorgaš ja, Lágesduottar, 14 Spiertanjárga/ Børselvfjellet, 14 A Spiertagáisa, 16 Karasjok Vest/ Kárášjoga oarjjabealli, 21 Gearretnjárga og 22 Fiettar.

Interesseorganisasjoner: Friluftslivets fellesorganisasjon, Friluftsrådenes Landsforbund, Forum for natur og friluftsliv, Finnmark, Den Norske turistforening, Norges Naturvernforbund, Norges jeger- og fiskerforbund, Norsk Ornitologisk Forening, Norges Miljøvernforbund, Bellona Norges bondelag, Norsk Bonde- og Småbrukarlag, Natur og ungdom, Fortidsminneforeningen i Finnmark og Norske Reindriftssamers Landsforbund.

Andre instanser: Statens vegvesen region nord, Telenor servicesenter for nettutbygging, Varanger Kraftnett AS, Troms Kraft Produksjon AS, Statoil ASA, Fred. Olsen Renewables, SAE Vind AS, Norsk Miljøkraft og Finnmarkseiendommen.

I tillegg ble meldingen sendt til orientering til Olje- og energidepartementet, Miljøverndepartementet, Landbruks- og matdepartementet, Kommunal- og regionaldepartementet og Norsk institutt for by- og regionforskning.

2.2 Møter

NVE arrangerte møter med berørte regionale- og kommunale myndigheter i forbindelse med høring av meldingen. Møtene ble holdt i uke 35 i 2010 etter følgende oppsett:

Mandag 30. august	Alta og Kvalsund kommuner i Kvalsund rådhus i Kvalsund
Tirsdag 31. august	Porsanger kommune i Porsanger rådhus i Lakselv
Onsdag 1. september	Lebesby kommune på skolen i Lebesby
Torsdag 2. september	Tana og Nesseby kommuner i Tana rådhus i Tana Bru

NVE arrangerte også offentlige folkemøter samme uke etter følgende oppsett:

Mandag 30. august	Skaidi Hotel på Skaidi
Tirsdag 31. august	Porsanger Vertshus i Lakselv
Onsdag 1. september	Ifjord fjellstue
Torsdag 2. september	Hotel Tana i Tana Bru

På møtene orienterte NVE om behandlingsprosessen for meldingen og Statnett orienterte om prosjektet. Det deltok til sammen ca 70 personer på de offentlige møtene.

3 Innkomne merknader

NVE mottok 34 høringsuttalelser til meldte 420 kV kraftledning fra Skaidi transformatorstasjon til Varangerbotn transformatorstasjon.

3.1 Lokale myndigheter

Kvalsund kommune sendte inn høringsuttalelse 21.12.2010 hvor følgende vedtak ble fattet i kommunestyret:

Kommunestyret i Kvalsund kommune gir følgende høringsuttalelse til melding om ny 420 kV linje mellom Skaidi og Varangerbotn.

1. *Avbøtende tiltak mot støy fra utvidelse av 420 kV trafostasjon må gjennomføres.*
2. *Ny linje må i størst mulig grad følge eksisterende linjetraseer.*
3. *Gamle linjer må saneres i den grad det er mulig.*
4. *Reindriftas spesialområde nær Skaidi transformatorstasjon må hensyntas spesielt.*
5. *Linjetraseen må ryddes og tilsåes etter bygging.*

Porsanger kommune sendte inn høringsuttalelse 29.10.10 hvor følgende vedtak ble fattet i planutvalget i Porsanger 21.10.10:

Planutvalget i Porsanger viser til forslaget til utredningsprogram for 420 kV-ledning Skaidi — Varangerbotn. Planutvalget er fornøyd med at kraftforsyningen til Finnmark bedres.

Med hensyn til valg av ledningstrasé så må denne legges lengst mulig unna bebyggelse, For å imøtekomme dette bør et traséalternativ som inkluderer legging av sjøkabel over Porsangerfjorden velges.

Med en slik løsning unngår man i stor grad at bebygde områder berøres, samtidig som det skaper mindre konsekvenser for naturområdene i Porsanger.

Dersom annen trasé likevel skulle velges, må ekstreme værforhold vurderes i utredningsprogrammet. Dette på grunn av at et av traséalternativer går gjennom et område der det kan oppstå vinder av orkan styrke.

Et saneringsprogram bør ikke svekke beredskapen innen kraftforsyningen slik at Porsanger blir avhengig av kun en linje i fremtiden.

Lebesby kommune kom med uttalelse 08.10.10. Kommunen opplyser at de behandlet saken i Formannskapet den 06.10.10, hvor følgende vedtak ble fattet:

Lebesby kommune har en positiv holdning til at det etableres ny og større kraftledning i fylket. De foreslåtte tema i utredningen synes å være dekkende for tiltaket.

Tana kommune opplyser i uttalelse av 20.09.10 at saken ble behandlet i Formannskapet den 09.09.10 hvor følgende vedtak ble fattet:

”Formannskapet i Tana er bekymret for at utredningsprogrammet ikke er ambisiøst nok for å møte en fremtidig utvikling innen vindkraft, petroleumsindustri og mineral virksomhet. Overføringskapasiteten innen sentralnettet ut og inn av fylket må være gode nok. Tana kommune er i stor grad tilfreds med det foreslåtte utredningsprogrammet. Vi har følgende merknader som vi ber tas med i programmet:

a) **Reindrift:** *Det foretas en særskilt vurdering av hvordan reinens atferd blir påvirket av spenningsfeltet rundt kraftledningen.*

b) **Biologisk mangfold:** *Det stilles krav om biologisk mangfold kartlegging av traseen og de tilstøtende områdene med sikte på å avdekke evt. verdifulle naturtyper, jf. DN-håndbok 13-2. Det er ikke gjort slike undersøkelser langs traseen gjennom Tana kommune tidligere.*

c) **Elektromagnetiske felt og bebyggelse:** *Det foretas en særskilt vurdering av om de foreslåtte utbyggingsområdene i utkast til kommunedelplan for sentrumsområdet Luftjok – Tana bru – Skiippagurra vil bli berørt av den nye ledningen, og evt. hvilke avbøtende tiltak som kan gjennomføres, jf. vedlagte kart.*

d) **Endret bruk av utmarka:** *Det må og utredes om mulig ulempe for tradisjonell utmarkshøsting og eventuelle strålefarer i nærheten av kraftlinje. Jfr. kulepunkt side 50; Jordbruk og skogbruk s. 49/50. Tiltakets virkning på annen kommersiell utnyttelse av utmarka skal utredes, herunder utnyttelse av bær, vilt-, og fiskeressurser m.m.*

e) *Det må utredes om kabel er best under elva eller kraftlinje over elva – fordeler ulemper for laksens vandring.”*

Nesseby kommune sendte inn høringsuttalelse 24.09.10. Kommunen trekker fram gjeldende reguleringsplan med planbestemmelser for området hvor ny Varanger transformatorstasjon er meldt. Kommunen bemerker:

Formålet med reguleringsplanen er å sikre utbygging av ledegjerde for rein fra skilleplass/samlegjerde på Seidafjellet til slakteriet i Vesterelvnes. Generelt gjelder at reguleringsplanen er inndelt i følgende områder: Landbruksområder – friområder – Fareområder – Spesialområder.

Av planbestemmelsene følger det i klartekst at: utenom gjerder og høyspentlinjer skal det ikke føres opp permanente byggverk i det regulerte området.

Nesseby kommune mener med dette at bygging av Varanger transformatorstasjon etter alternativ B ikke er forenlig med gjeldende planbestemmelse i vedtatt reguleringsplan. Kommunen påpeker at bestemmelsene ikke er til hinder for bygging av kraftledninger i området. Kommunen beskriver videre at området for stasjonsalternativ B brukes til flytting av rein til og fra sommer- og vinterbeite, og for inndriving av rein til skilleplass/samlegjerde på Seidafjellet. Nesseby kommune påpeker at området er sentralt for reintrekket og at det trekker rein gjennom området hele året. Dette var også utløsende årsak til at kommunen fikk utarbeidet reguleringsplan her. Kommunen mener at punktplassering av master og transformatorstasjon innenfor området må skje i samråd med reinbeitedistriktet i området.

Nesseby kommune krever at det foretas en konsekvensutredning for hvorvidt bolighus nord for E6 rammes av støy og elektromagnetiske felt ved bygging av alternativ B for Varanger transformatorstasjon.

Nesseby kommune skriver i uttalelsen at de ønsker plassering av Varanger transformatorstasjon alternativ A tas med i utredningsprogrammet. Dette alternativet er ikke meldt. Kommunen påpeker at dette området allerede er bebyggt. Kommunen ønsker at bolighus og hytter i umiddelbar nærhet utredes vedrørende en eventuell flytting som følge av bygging av ny kraftledning og transformatorstasjon i området. Bygging av Varanger transformatorstasjon etter alternativ A og B og bygging av ny 420 kV kraftledning og eksisterende 132 kV kraftledninger må ses i sammenheng.

Meldte trasé for ny 420 kV kraftledning mellom Skaidi og Varangerbotn krysser skiløyper i området. Nord for Rovvejavri mener kommunen anleggelse av stolpepunkter må skje utenfor løypetrasé. Kommunen informerer om at representanter for skiløypa kan kontaktes da de har lokal kjennskap til eksakt løypetrasé.

3.2 Regionale myndigheter

Fylkesmannen i Finnmark ved miljøvernavdelingen og beredskapsstaben har i brev av 21.09.10 følgende krav til utredningsprogrammet:

- Redegjøre for forholdet mellom tiltaket og nasjonale miljømål gitt i St. meld. Nr 26 (2006-2007).
- Kartlegging med feltarbeid er nødvendig for naturtyper, flora og fauna pga mangelfull kunnskap i området. Opplysningene må gjøres tilgjengelig (egnet digital form – egenskapstabeller og kart i sosi eller shapefiler) for naturbasen. Direktoratet for naturforvaltnings håndbøker må benyttes. Det bes om at hekkelokaliteter for rovfugl, yngleområder for dverggås, sædgås og lappfiskand, myteområder for dverggås og sædgås og påviste jervehi unntas offentlighet jf. direktoratets retningslinjer for håndtering av stedfestet informasjon om biologisk mangfold og offentlighetsloven § 24.
- Dverggåsas trekkruiter til og fra Valdakmyra må beskrives og om mulig kartfestes. Fylkesmannen informerer om "Forskrift for dverggås som prioritert art" som var på høring våren 2010. I utkastet til forskrift står det at handling som kan påvirke arten eller dens livsbetingelser som oppføring av bygninger, anlegg ... vil være forbudt. Det vises også til handlingsplan for dverggås (Direktoratet for naturforvaltning rapport 2-2009).
- Det må vises på kart og med tall hvordan tiltaket vil påvirke inngrepsfrie naturområder.
- Avbøtende tiltak for vernede og verneverdige områder må beskrives.
- Konsekvenser og avbøtende tiltak for naturtypeområder må beskrives.
- Avbøtende tiltak med hensyn på elektromagnetiske felt og bebyggelse må beskrives.
- Utredning av kabling av eksisterende 66 og 132 kV og ny 420 kV kraftledninger over Stabbursdalen.
- Det må gjennomføres en risiko- og sårbarhetsanalyse (ROS), jf. plan- og bygningslovens § 4-3. Herunder må lokale værforhold og fremtidig klimaendring med hensyn på valg av trasé, vurderes. Fylkesmannen viser til et hjelpeskjema for ROS-analyser på fylkesmannens internettsider samt til veileder for slike analyser utarbeidet av Direktoratet for samfunnssikkerhet og beredskap.

Tiltaket berører Stabbursdalen landskapsvernområde og et særlig viktig rasteområde for dverggås. Alternativ 1.1 og 1.7 berører det verneverdige området Morššajeaggi, Čuosgáljeaggi og Mádarjeaggi inkludert i foreslåtte verneplan for myrer og våtmarker i Finnmark. Utredningsprogrammet må derfor forelegges Miljøverndepartementet. Adamsfjorddalen i Lebesby og Masjokdalen i Tana er ikke aktuelle for vern etter naturmangfoldloven jf. s. 32 i meldingen.

Fylkesmannen i Finnmark ved Landbruksavdelingen presiserer i brev av 30.09.10 nasjonale føringer knyttet til jordvern og betydningen av å ivareta dyrka og dyrkbar mark som en fornybar ressurs som det er knapphet på nasjonalt og i Finnmark. De nasjonale målsetningene er gitt i St.meld. 19 (1999- 2000), 19 (2001-2002) og 17 (1998-1999).

To av de foreslåtte sjøkabeltraseene kommer i konflikt med nasjonale, regionale og lokalt verdifulle kulturlandskap ved ilandføring ved Ytre Leirpollen (nasjonal verdi), Ytre og Indre Sandvik (lokal verdi) og Børselvneset (regional verdi) ved Porsangerfjorden. (K1, K2 og K4). Lokalitetene er registrert i Direktoratet for naturforvaltnings naturbase.

Følgende krav må inn i utredningsprogrammet:

- Kartlegging av antall dekar dyrka mark og innmarksbeite som 1) direkte beslaglegges av master, transformatorstasjoner og veier og 2) underlegges driftsmessige restriksjoner. Opplysninger finnes hos for eksempel Skog og landskaps arealressurskart. Kartlegging av produktivt skogareal i Finnmark er mangelfull. Det er særlig områdene vest for Stabbursnes og i Børselvområdet som bør undersøkes.
- Avbøtende tiltak for landbruket i form av plassering utenfor dyrka mark og innmarksbeiter, midlertidige berøring i anleggsfasen og ev. tilbakeføring av berørt areal, plan for gjenbruk av jordsmonn fra ev. berørte jordbruksarealer.
- Ny kartlegging av kulturlandskapslokalitetene ved Ytre Leirpollen, Ytre og Indre Sandvik og Børselvneset ved Porsangerfjorden. Tidligere kartlegging er fra 1994.

Finnmark fylkeskommune skriver i brev av 21.09.10 at de er positive til planer om nødvendig infrastruktur i Finnmark som vil være av avgjørende betydning for fremtidig satsing på fornybar energi, olje- og gassindustri og kraftkrevende industri og som vil øke forsyningssikkerheten for hele Nordkalotten. Fylkeskommunen støtter generelt parallellføring med eksisterende kraftledninger.

Potensialet for funn av automatisk fredete kulturminner vurderes som høyt da store deler av traseen aldri har vært undersøkt. Traseen kommer ikke i konflikt med vedtaksfredete kulturminner, men det er et visst potensial for at uregistrerte verneverdige bygninger kan bli berørt. Det anbefales at § 9 undersøkeleser gjennomføres så tidlig som mulig bl.a. av hensyn til kort feltsesong. Fylkeskommunen påpeker følgende områder som spesielt viktige med hensyn på kulturminner:

- Stabbursnes/Stabbursdalen nasjonalpark – det området hvor ledningen vil påvirke kjente kulturminner mest. Kjent samisk kulturmiljø registret i Akseladden.
- Lakselvdalen – interessant område med lite kartlegging.
- Lille Måsvann – dyregrav berøres (berøres også av pumpestasjoner).
- Tanadalen – område som er rikt på kulturminner. En lokalitet registrert i Askeladden kan bli berørt.

Fylkeskommunen har følgende krav til utredningsprogrammet utover det som er foreslått:

- Utredning av positive virkninger for eksisterende næringsliv og industri som kan bidra i utbyggingen med fokus på regional deltakelse i anbudsrunder. Statnett oppfordres til å bruke kompetansen i kommunene og fylkeskommunen.
- Beskrivelse av 0-alternativet og betydning for forsyningssikkerhet og fremtidig satsing på fornybar energi og industriutvikling.
- Vurdering av virkninger (opplevelsesverdi og direkte virkninger) for reindrift, friluftsliv, reiseliv, utmarksnæring, jakt, fiske, bærplukking med mer.
- Vurdering av synlighet som underlag for å vurdere hvilke områder som må befares for § 9 undersøkelser og hvilke avbøtende tiltak som kan være aktuelt. Lidar-data og datasimulasjon mener fylkeskommunen er verktøy som vil kunne være behjelpelig i å avgrense behovet for befaringer.

Reindrifftsforvaltningen i Øst-Finnmark uttaler seg til meldingen i brev av 22.11.10 på bakgrunn av uttalelser fra tre av de berørte reinbeitedistriktene (distrikt 13, 14 (todelt)). Høringsuttalelsen er administrativt behandlet. Kraftledningen berører 7 reinbeitedistrikt i Øst-Finnmark med ca 260 kilometer trasé. Reindrifftsforvaltningen mener at en kraftledning av denne dimensjonen vil ha stor innvirkning på reindriffta og påpeker at den løsningen som gir minst negative virkninger for reindriffta, må velges. Arealbruksmessig vil en løsning med jord- og sjøkabel eller en luftledning langs eksisterende veier, være det gunstigste for reindriffta.

Reindrifftsforvaltningen krever at følgende tas med i utredningsprogrammet:

- *”Valg av forskjellige traseer*
 - *Jordkabel kombinert med sjøkabel*
 - *Traseer nært eksisterende veier*
 - *Parallellføring med eksisterende ledning og sanering av 132 kV-ledning*
 - *Samlede effekten av 420 kV og 132 kV ledning og effekten hver for seg arealmessig*
- *Vurdering av samlet virkning av kraftledningen i sumvirkning tidligere inngrep innenfor berørte reinbeitedistrikter*
- *Vurdering av beitetap ved hogst av bjørketrær. Reinen beiter lav på trær, spesielt andelen av eldre som har beiter av høy kvalitet*
- *Vurdering av reversibelt/irreversibelt inngrep. Tilbakeføring til opprinnelig tilstand slik i størst mulig grad kan fortsette sitt beite og trekk.*
- *Vurdering av støypåvirkning fra alternative ledninger målt under fuktig vær og nedbør*
- *Menneskelig aktivitet og forstyrrelser”*

3.3 Sentrale myndigheter

Sametinget skriver i brev av 01.10.10 at 420 kV Skaidi-Varangerbotn i sin helhet vil gå gjennom samiske bruks- og bosettingsområder. Sametinget påpeker at det er positivt at sanering og kabling vurderes. Sametinget er prinsipielt positive til utnyttelse av fornybar energi og potensielle fordeler for klimautviklingen. 420 kV Skaidi-Varangerbotn må sees i sammenheng med utbygging av kraftledninger i Troms og Nordland, og 0-alternativet må beskrives godt. Utbygging av vindkraft vil

komme i konflikt med samiske interesser. Sametinget krever at det gjøres en samlet regional analyse av planlagt kraftutbygging og nettkapasitet og viser til at satsing på vindkraft i regionen krever statlig subsidiering/sertifikatmarked.

Sametinget krever at følgende utredes for reindrift:

- Virkninger for reindrifta i anleggsperioden.
- Virkninger for særområder som flyttleier, kalvingsområder for at Sametinget og NVE skal kunne vurdere om tiltaket er innenfor folkerettens skranker.
- Virkninger for tradisjonell samisk utmarksbruk og næringsutøvelse samt samisk kultur og samfunnsliv. Det vises til Finnmarkslovens § 4 om vurdering av samiske hensyn ved endret bruk av utmark og Sametingets planveileder for sikring av naturgrunlaget for samisk kultur, næringsutøvelse og samfunnsliv.
- Kartlegging av områder for jakt, fiske, vedhogst, sanking av bær, urter, sennagress og virke for duodji som utgjør enkeltpersoners eller gruppers livsgrunnlag helt eller delvis. Virkningene skal vurderes.
- Vurdering av samlede virkninger av tidligere tiltak og det meldte tiltaket.
- Vurdering av avbøtende tiltak.

Sametinget krever at det fremkommer i utredningsprogrammet at utredningene skal baseres på tradisjonell kunnskap og at samiske interesser og lokalsamfunn involveres i utredningsarbeidet. Det er viktig at det legges vekt på utreders kompetanse innen reindrift og samiske spørsmål og at det benyttes en metodikk som anerkjennes av reindriften.

Sametinget krever at følgende utredes for kulturminner og kulturmiljø:

- *”Kjente automatisk fredede kulturminner, vedtaksfredete kulturminner, nyere tids kulturminner og kulturmiljø med bevaringsverdi innenfor anleggene/traseene skal klart og oversiktlig beskrives og vises på kart. Det skal rettes et særlig fokus på samiske kulturminner. Kulturminnene skal analyseres og verdien skal vurderes. Potensialet for funn av hittil ukjente automatisk fredete kulturminner skal beskrives og vises på kart.*
- *Direkte og indirekte konsekvenser av tiltaket for kulturminner og kulturmiljø skal beskrives og vurderes for både anleggs- og driftfase.*
- *Kulturlandskapet skal beskrives.*
- *Vurdering av tiltaket skal skje i henhold til Retningslinjer for vurdering av samiske hensyn ved endret bruk av meahcci/utmark i Finnmark § 7 andre ledd.*
- *Utfyllende undersøkelser skal gjennomføres i forbindelse med eventuell detaljprosjektering av kabeltrase og transformatorstasjon i de aktuelle områdene.*
- *Det skal redegjøres for hvordan eventuelle konflikter med forekomster av kulturminner kan unngås ved plantilpasninger, herunder avbøtende tiltak og miljøovervåking.*

Fremgangsmåte:

Eksisterende dokumentasjon skal gjennomgås. Fylkeskommunene og Sametinget skal kontaktes. For områder eller strekninger hvor gjennomgang av dokumentasjonen og kontakten med myndigheter eller lokalkjente viser at potensialet for funn av hittil ukjente automatisk fredete kulturminner er stort, skal

vrderingene i nødvendig grad suppleres med befaringer i felt i barmarksperioden samt intervjuundersøkelser.”

Utredningen må gjøres av institusjon/konsulent med nødvendig faglig og kulturell kompetanse i samisk kultur og kulturminner.

Sametinget mener kulturminnelovens § 9 undersøkelser må gjennomføres i forkant av konsesjonsvedtaket.

Det er ikke gjort systematiske registreringer av samiske kulturminner verken i kommunene eller i fylket og potensialet for nye funn vurderes som stort. Dette gjelder selv om kraftledningen i hovedsak parallellføres med eksisterende kraftledning, da det neppe ble registret noe i forbindelse med bygging av denne. Sametinget trekker frem kryssingen av Stabbursdalen, plassering av Lebesby transformatorstasjon (registrerte kulturminner ved Kunes og Sommarset) og kryssingen av Tanaelva som områder som kan komme i konflikt med kjente samiske kulturminner og som har stort potensial for funn av nye kulturminner. I disse områdene bør det lages visualiseringer.

Strekningen Adamselv-Tanabru ble befart i 1989. Det ble registrert 8 lokaliteter med 15 kulturminner knyttet til samisk reindrift i hovedsak i området Geassájávri og Lodejohka i Tana kommune. Disse er grovt avmerket på et kart i A4 format. En lokalitet ved Gahpatjávri i Lebesby kommune mangler kartfesting. Ingen av kulturminnene er lagt inn i Riksantikvarens kulturminnebase. Det er også kjente kulturminner på begge sider av Tanaelva og en fangstgrop mellom Lille og Store Måsevann som må kontrollbefares.

Sametinget krever konsultasjon før utredningsprogrammet fastsettes.

Riksantikvaren skriver i uttalelse av 29.09.10 at den meldte kraftledningen vil ha størst påvirkning på kjente kulturminner i Stabbursnes/Stabbursdalen nasjonalpark. Kjente automatisk fredete kulturminner i området er fire gammetufter, to ildsteder, en hustuft og to arran. Riksantikvaren beskriver at det også er registrert en rekke andre kjente automatisk fredete kulturminner som kan bli liggende innenfor kraftledningens influensområde. Riksantikvaren definerer området i Stabbursnes/Stabbursdalen til et kulturmiljø med tydelig samisk opprinnelse. De påpeker at både direkte og indirekte konflikter med kulturmiljøet må utredes.

Videre påpeker Riksantikvaren at det er et stort postensial for funn av automatiske fredete kulturminner i Lakselvdalen rett sør og øst for Lakselv, og at det pr. dags dato er gjennomført få registreringer her. Ved Lille Måsevann i Lebesby kommune ble det i 2010 registrert en dyregrav som vil bli berørt av den meldte kraftledningen. Videre beskriver Riksantikvaren at Tana-dalføret er rikt på kulturminner, og de ser det som en risiko for at et fangstanlegg med fem fangstgroper kan bli berørt av tiltaket. Riksantikvaren opplyser at Finnmark fylke nesten ikke er undersøkt for kulturminner i områder utenfor eksisterende bebyggelse og større veier. Sammenliknet med hva som er registrert ved befaring av utmark i Finnmark tidligere mener Riksantikvaren det i den meldte kraftledningstraseen er stort potensial for funn av automatisk fredete kulturminner.

Videre trekker Riksantikvaren fram at en 420 kV kraftledning har store dimensjoner og kan virke dominerende i åpne landskap, og at en tilpasning av ledningen til landskapsrommet og vegetasjonen blir viktig. De påpeker at ryddegaten til kraftledningen kan bli dominerende i skogsterreng. Riksantikvaren mener det er fornuftig å samle inngrepene ved å legge ledningen parallelt med eksisterende ledning.

Riksantikvaren påpeker at eksisterende opplysningsgrunnlag for kulturminner innenfor planområdet er begrenset på grunn av manglende registrering. Dette gjelder både nyere tids kulturminner, for eksempel krigsminner, og automatisk fredete kulturminner. Riksantikvaren beskriver at et kulturminne

kan bli påvirket direkte ved for eksempel masteplasseringer, riggplasser og veganlegg, og indirekte ved anleggelse av kraftledningen over eller i nærheten til minnet. Riksantikvaren minner om at det i kulturminneloven § 3 settes et forbud mot utilbørlig skjemming av automatisk fredete kulturminner, og at det er Riksantikvaren som er dispensasjonsmyndighet. Slike dispensasjoner ønsker Riksantikvaren skal avklares i prosessen frem mot konsesjonsvedtaket.

Riksantikvaren mener landskapsutredningen bør inneholde en verdivurdering av de aktuelle landskapsrommene. Verdivurderingen skal være etterprøvbare, og hvilke kriterier som er lagt til grunn og hvordan disse er vektet skal fremgå. Riksantikvaren poengterer at det er viktig at landskapets kulturhistoriske innhold beskrives og vektes. Innenfor tema kulturminner og kulturmiljø mener Riksantikvaren avgrensningen av influensområdet bør gjøres i samarbeid med landskapstema.

Det skal: "... gis en kortfattet beskrivelse av kulturhistorien. Kulturmiljøer innenfor influensområdet beskrives og verdivurderes. Innenfor traseene må det gjøres mer detaljerte undersøkelser av kulturminner og kulturmiljøer. Automatisk freda kulturminner, vedtaksfreda og andre nyere tids kulturminner kartfestes, beskrives og verdivurderes. Tiltakets direkte og indirekte konsekvenser for kulturminner og kulturmiljø må vurderes, også visuell påvirkning og skjemming. Behovet for og forslag til nærmere undersøkelser, overvåking og avbøtende tiltak av hensyn til kulturminner og kulturmiljø må vurderes."

Riksantikvaren anbefaler at konsekvensutredningen skal inneholde en fullstendig gjennomgang av hva som foreligger av registreringer, utredninger og arkeologiske undersøkelser. Videre mener Riksantikvaren dette må "... kompletteres med nye registreringer og undersøkelser for både samiske og norrøne kulturminner og kulturmiljø. For samiske kulturminner og kulturmiljø, skal dette også omfatte intervjuundersøkelser."

Vedrørende visualiseringer mener Riksantikvaren at kraftledningene må visualiseres ved hjelp av fotomontasjer fra viktige kulturmiljøer og landskap. Valg av fotostandpunkt bør gjøres i samarbeid med Finnmark fylkeskommune og Sametinget.

Riksantikvaren anbefaler at undersøkelsesplikten etter kulturminneloven § 9 gjennomføres i forbindelse med utarbeiding av konsekvensutredning for alternativer det søkes konsesjon for og i alle fall før konsesjonsvedtak. Riksantikvaren minner om at den korte befaringsseongen i Finnmark gjør at det er viktig å planlegge gjennomføringen av undersøkelsene nøye.

Direktoratet for naturforvaltning skriver i uttalelse av 01.10.10 at prinsippene i naturmangfoldloven må legges til grunn i forbindelse med utredningen av tiltaket. Direktoratet for naturforvaltning påpeker at det gjennom naturmangfoldloven er lagt vekt på økt hensyn til biologisk mangfold og økologiske prosesser for tiltak som berører natur.

Direktoratet for naturforvaltning beskriver at traseene for den meldte 420 kV kraftledningen på strekningen mellom Skaidi og Lakselv berører trekkorridoren som dverggåsa bruker mellom hekkområdet og vår-/høstrasteplassen på Valdakmyra ved Stabburneset. I følge Direktoratet for naturforvaltning består den felles fennoskandiske bestanden av dverggås i dag av kun 15-20 par, og er oppført som kritisk truet på den Norske Rødlisten. Dverggåsen er en av få norske hekkefulger som har status som globalt utrydningstruet, og Direktoratet for naturforvaltning tilrår denne som prioritert art etter naturmangfoldloven § 23. Direktoratet for naturforvaltning opplyser i uttalelsen at de har sendt tilrådingen til Miljøverndepartementet i brev av 23.08.10. Direktoratet for naturforvaltning mener alternative traseer og kabelløsninger må vurderes på deler av strekningen mellom Skaidi og Lakselv hvor en luftledning vil komme i konflikt med Dverggåsa. Direktoratet for naturforvaltning mener en tradisjonell luftledning vil true forvaltningsmålet for dverggåsa.

Direktoratet for naturforvaltning mener det i utredningen av friluftsliv og biologisk mangfold bør benyttes metoder som er enhetlige og etterprøvbare, og anbefaler at Direktoratet for naturforvaltnings håndbøker 11 Viltkartlegging, 13 Kartlegging av naturtyper og 25 Kartlegging og verdisetting av friluftslivsområder tas i bruk.

Til slutt trekker Direktoratet for naturforvaltning fram at det er meldt oppstart for ”Verneplan for myrer og våtmarker i Finnmark”, og påpeker at ledningstraseen må tilpasses slik at den ikke kommer i konflikt med foreslått eller vernede områder. Direktoratet for naturforvaltning mener også at det i konsekvensutredningen må tallfestes og kartfestes bortfall av INON. Bortfallet av inngrepsfrie områder mener Direktoratet for naturforvaltning bør tallfestes som prosentandel av inngrepsfritt område både i kommunene og i fylket/regionen.

Statens landbruksforvaltning vurderer i sitt brev av 12.10.10 at formuleringene i meldingen under temaene ”Landskap” og ”Jord- og skogbruk” er for kortfattede og lite presise til å styre en konsekvensutredning for dette tiltaket. De synes ikke det fremgår hvilke metoder eller datakilder som skal brukes i utredningsarbeidet, og henviser til Statens Vegvesens håndbok 140. Statens landbruksforvaltning mener utredningsprogrammet bør være mer presist og angi hvilke avbøtende tiltak som skal utredes, og en vurdering av hvilken effekt disse tiltakene eventuelt vil ha.

Statens landbruksforvaltning påpeker at det ikke ses som beslutningsrelevant å foreta grundige utredninger av konsekvenser for landbruket der det kun foreligger et alternativ, men heller se nærmere på mindre justeringer av traseen og mastepunkter for å redusere ulempene for landbruket. Statens landbruksforvaltning mener dette gjelder for flere fagtema. De anser det som mer aktuelt å vurdere avbøtende tiltak slik som blant annet begrenset vegetasjonsrydding, flytting av mastepunkter, matting av liner eller farging av master.

Videre har Statens landbruksforvaltning sett nærmere på strekninger hvor det foreligger flere korte alternativer for fremføringen av den meldte kraftledningen, og hvor de mener det er behov for å undersøke konsekvensene for landbruket. Alternativ 1.7 ved Austmo i Stabbursnes/Ravttonsjarga kommer i berøring med jordbruksarealer. Ved kryssingen av E6 sør for Lakselv etter alternativ 1.0, mener Statens landbruksforvaltning det bør unngås å beslaglegge jordbruksarealer. Det må tas hensyn til jordbruksarealer ved plassering av nye Lakselv transformatorstasjon.

Landbruksforvaltningen har forslag til tema som må undersøkes i konsekvensutredningen, og som de mener vil gi grunnlag for valg av alternativ:

- *Mastepunkter på dyrka mark/innmarksbeite og antall dekar som blir berørt.*
- *Antall dekar dyrka mark som krysses av kraftlinjen og hvor det pga. avstand til ledningen må pålegges restriksjonen på driften.*
- *Antall dekar dyrka mark eller innmarksbeite som disponeres til anleggs- eller riggområder eller omdisponeres permanent til veier eller nye transformatorstasjoner.*

Statens landbruksforvaltning mener det langs hele traseen kan være aktuelt å iverksette følgende avbøtende tiltak for landbruket:

- *Flytting av mastepunkter bort fra dyrka mark.*
- *Farging av master og matting liner for å dempe visuell forstyrning i kulturlandskapet.*
- *Jordbruksareal som berøres av midlertidige anleggs- eller riggområder tilbakeføres til jordbruk.*

- *Ivaretagelse og gjenbruk av jordsmonnet fra jordbruksarealer som omdisponeres permanent til veier eller transformatorstasjoner.*

Til slutt påpeker Statens landbruksforvaltning at konsekvensutredningen må inneholde en sammenfatning av funnene innen tema landbruk med andre fagtema, og vekte konsekvensene opp mot hverandre.

Statens vegvesen har i uttalelse av 25.08.10 kommentarer til punkt ”3.4 Nødvendige tillatelser og videre saksbehandling” i Statnetts melding, og trekker fram at det i vegloven fremgår at det er 50 meter byggegrense langs riks- og fylkesveger. Dersom det ønskes å bygge eller lagre materiale innefor denne grensen må det søkes dispensasjon hos Statens vegvesen. Videre refererer Statens vegvesen til punkt ”4.4 Anleggsarbeider og transport” i meldingen, og påpeker at det må søkes dispensasjon også for utvidet bruk av eksisterende avkjørsler, for eventuell opparbeidelse av nye avkjørsler i forbindelse med anleggsveier. Statens vegvesen ønsker å bli inkludert i arbeidet med utarbeidelse av miljø- og transportplan for anlegget.

Avinor skriver i brev av 16.08.10 at de har vurdert meldte 420 kV kraftledning fra Skaidi til Varangerbotn til å ikke gi konsekvenser for navigasjon-, kommunikasjon- eller radaranlegg.

Forsvarsbygg skriver i brev av 30.09.10 at det etter en intern høringsrunde ikke er fremkommet opplysninger som tilsier at Forsvaret berøres av tiltaket. Forsvarsbygg har derfor ingen kommentarer til meldingen.

3.4 Regionale og sentrale lag /foreninger/ andre

ZERO mener i brev av 01.10.10 at det er behov for nytt sentralnett i Finnmark. Landsdelen har store vindkraftressurser og et økende behov for energi. Organisasjonen er positiv til en fremtidig ringforbindelse til Finland for å utnytte ressursene som finnes og styrke forsyningsikkerheten. Klimautfordringene må hensyntas og vektlegges.

Det er store områder med uberørt natur i Finnmark. Man vet lite om naturtypene som berøres og Statnett har som en viktig samfunnsaktør et ansvar for å gjennomføre grundige konsekvensutredninger. ZERO mener at hensynet til naturmangfold må veie tyngre enn estetikk og landskap. Det må utredes alternativer som antas å være til beste for natur og miljø og traséalternativer må ikke utelukkes på grunn av pris. ZERO påpeker følgende konflikter som de mest sentrale å unngå: ødeleggelse og fragmentering av leveområder, fare for kollisjon med fugl og flaggermus, økt menneskelig støy og ferdsel, hydrologiske effekter, endringer i mikroklima og forurensing i anleggsperioden.

ZERO mener følgende om forholdet mellom naturmangfold og kraftledninger:

- *”Ledningen bør legges utenom viktige hekke/ trekkområder for fugl, lokaliteter for rødlistede arter og vernede og planlagt vernede områder.*
- *I alle områder der kraftledningen er planlagt tett ved eller gjennom områder med svært sjeldne naturtyper bør alternativ trase vurderes.” Verneområder bør respekteres og traseen bør legges utenfor slike områder.*
- *”Alle avbøtende tiltak som kan hindre kollisjon må gjennomføres: merking av ledningen, begrenning av kjøring i utmark, riving av eksisterende ledninger med mer.*
- *Det er viktig at anleggsarbeidet begrenses i hekke- og yngleperioder for fugl og pattedyr.”*

- Det kan være akseptabelt med inngrep i INON i Finnmark hvor 37 % av arealet er INON. Terskelen skal imidlertid være høy og alternativer parallelt med eksisterende inngrep bør etterstrebes.
- Sanering er positivt så lenge det ikke reduserer mulighetene for å bygge ut fornybar energi. Hensynet til naturmangfoldet bør være bestemmende for sanering, ikke økonomiske hensyn.
- Kamouflering bør kun vurderes dersom dette ikke øker kollisjonsfaren for fugl.

ZERO mener at følgende må inkluderes i utredningsprogrammet:

- *”Det må gjøres et grundig arbeid for å sikre at konsekvensutredningen for biologisk mangfold er svært godt gjennomarbeidet. Spesielt må man søke å finne ut hvilke konsekvenser linja vil ha for de utrydningstruede artene fjellrev og dverggås. Det må også vurderes hvilke tiltak som kan gjennomføres som vil ha positive konsekvenser for disse artene”. Det presiseres at det ikke er tilstrekkelig med eksisterende dokumentasjon og at det må gjøres nye undersøkelser. Kabel og sanering må vurderes som avbøtende tiltak. Konsekvenser for fjellrev må vurderes (handlingsplan for fjellrev for 2003 og Finnmarksprosjektet).*
- *”Ledningen vil være viktig for fremtidig utbygging av fornybar energi, og da spesielt vindkraft i Finnmark. Følgelig bør ledningen planlegges slik at transformatorstasjonene er klare til å ta i mot mye ny uregulerbar kraft.*
- *Det må tas hensyn til eksisterende verneområder langs traseen samt at planlagte verneområder må avklares før traseen vurderes lagt gjennom dem.*
- *I forbindelse med konsekvensutredningene bør det være en grundig dialog med alle berørte parter for å forhindre at man senere trenger tilleggsutredninger som vil forsinke prosessen.*
- *Det må gjøres en utredning av sjøkabel i Porsangerfjorden med fokus på konsekvenser for det biologiske mangfoldet i fjorden og potensiell konflikt med foreslåtte og eksisterende verneområder.” Det presiseres at konsekvenser for Indre Porsangerfjord landskapsvernområde og Storbakkvatnet naturreservat må vurderes.*
- Konsekvenser for veier, kaianlegg og transport må utredes.

For strekningen Skaidi-Lakselv er ZERO positiv til at man søker å unngå eksisterende (Stabbursdalen nasjonalpark og landskapsvernområde og Stabbursnesetnaturreservat) og foreslåtte verneområder (Morssajeaggi naturreservat og Indre Porsangerfjord landskapsvernområde).

For strekningen Lakselv-Adamsfjord må vern av Adamsfjorddalen (foreslått naturreservat) avklares og virkninger for dette må unngås.

For strekningen Adamsfjord-Varangerbotn, er det foreslått naturreservater for Marsjokdalen og Korsmyra. Områdene må ikke påvirkes negativt.

Transformatorstasjonene må planlegges ut fra at det kan mates mye kraft fra vindkraftanlegg inn i stasjonene og det må synliggjøres hva som er mulig og hvordan Statnett hensyntar dette potensialet i sin planlegging.

Forum for natur og friluftsliv i Finnmark skriver i brev av 29.09.10 at *”Den planlagte linja fra Skaidi til Varangerbotn berører verneverdige naturtyper, sårbare og truede fugler og dyr, samt tenkes strekt gjennom attraktive og tettstedsnære friluftsområder. Den sårbare dverggåsa vil kunne bli sterkt berørt av de nye høyspentledningene.”*

Forum for natur og friluftsliv mener at traséforslagene via Lakselv er i strid med handlingsplanen for dverggåsa og at ingen av traseene er akseptable. Her må ledningen kables eller legges utenom dette området. Kabling over Porsangerfjorden må vurderes ut fra hensynet til dverggåsa, men disse alternativene kan komme i konflikt med andre verdier som INON, naturreservater, planlagte våtmarks- og kalksjøområder.

Området mellom Porsanger og Tana er referanseområde for et fjellrevprosjekt på Varangerhalvøya. Økning i linjedrept fugl, vil kun medføre en økning i rødvrevbestanden som igjen kan medføre fortregning av fjellreven. Det påpekes at gjennomføring av anleggsarbeidet vil være veldig viktig for å unngå varige sår i terrenget.

Følgende forhold må utredes:

- Oppdatert kunnskap om dverggåsa og kartlegging av trekkruiter, terrengformasjoner og høydedrag som kan virke inn på kollisjonsfare. Vurdering av avbøtende tiltak.
- Det må utredes bruk av kabel mellom Skaidi- og Lakselv. Dersom det ikke kan kables av hensyn til dverggåsa på denne strekningen, er det vanskelig å se at det noensinne vil kunne bli kabling på 420 kV. Herunder skal også likestrømsteknologi utredes.
- Det må gjøres en vurdering av kollisjonsfare for fugl sett i forhold til trusselen mot fjellrevbestanden. Mulige forstyrrelser i anleggstiden må vurderes i lys av hilokaliteter for fjellrev.
- Det må utredes om opprinnelige naturtyper kan gjenvinnes i traseer hvor eksisterende kraftledninger saneres.
- Det må gjøres en vurdering av naturverdier og eksisterende og planlagte verneområder. Der det ikke foreligger tilstrekkelig informasjon, må det gjøres nye undersøkelser.
- Friluftsliv og turisme bør vurderes separat. Det pekes spesielt på tettstedsnære områder i Porsanger og Tana, samt Ifjordfjellet som viktige friluftsområder.
- Samleeffekten av nye inngrep og påvirkning på driftsmønster må vurderes for reindrifta. Herunder skal det beskrives hvordan økt motorisert gjeting, endret beitepress og nye gjerder kan medføre virkninger for natur- og miljø.
- Avbøtende tiltak i form av kabling, sanering, merking for fugl, gjensetting av lavtvoksende skog og skånsom gjennomføring av anleggsarbeidet (herunder transport av materiell og maskiner) skal vurderes. Det må beskrives hvordan dette skal følges opp.
- Det må vurderes alternative løsninger i form av energisparing og styrt fordeling av toppbelastning for å få en nøktern vurdering av kapasitetsbehovet. Herunder må innmating av lokal/regional kraftproduksjon og nettap ved langveis transport, vurderes i lys av energieffektivt forbruk, lokal forsyningsikkerhet og som distriktpolitisk virkemiddel.

Naturvernforbundet i Finnmark mener i brev av 30.09.10 at den meldte kraftledningen sammen med 420 kV Balsfjord-Hammerfest, vil være det største naturinngrepet noensinne i Troms og Finnmark. Naturverdier og reindrifta vil bli rasert, og Naturvernforbundet etterspør derfor vurdering av alternativer i form av strømsparing og lokal kraftforsyning. 420 kV kraftledningen vil etter deres syn være i strid med naturmangfoldloven og berøre verneverdige naturtyper, sårbare og truede fugler og dyr. Herunder trekkes dverggåsa og fjellreven spesielt frem.

Universitetet i Tromsø ved Tromsø Museum opplyser i brev av 07.09.10 at de etter kulturminneloven § 14 er rette myndighet for forvaltning av kulturminner under vann i sjø og vassdrag i Nord-Norge. Museet mener kryssing av Porsangerfjorden med sjøkabler vil innebære et vesentlig inngrep. Fjorden er ca 8 kilometer bred på det smaleste, og opptil 150 meter dyp. Tromsø Museum opplyser at det i dag ikke finnes kjente marine kulturminner i områder hvor Statnett har sett på alternativer for kryssing av Porsangerfjorden med sjøkabel. De skriver videre at museet mangler oversikt over eventuelle forekomster av kulturminner under vann i området, og at de aldri har utført marinarkeologisk registrering der. Tromsø Museum påpeker at de må vurdere behovet for forundersøkelser etter kulturminneloven § 9 av samtlige alternativer for sjøkabler i Porsangerfjorden. Museet ønsker et tett samarbeid med Statnett vedrørende en eventuell planlegging av marinakustisk kartlegging av sjøkabeltraseene.

Norsk Ornitologisk Forening (NOF) påpeker i brev av 30.09.10 at alle de meldte traséalternativene vil avskjære fluktkorridoren som den fennoskandiske dverggåsbestanden bruker mellom kjernehekkområdet og vår- og høstrasteplassen ved Valdakmyra, Stabburneset. Videre påpeker NOF at andefugler er spesielt utsatt for kollisjoner med kraftledninger, og at foreningen årlig i 20 år har gjennomført detaljstudier av bestandens atferd i området. NOF påstår at dverggåsa er Norges mest truede fugleart og at bygging av en 420 kV kraftledning etter de meldte alternativer vil utgjøre en trussel for dverggåsbestanden. Ingen av de meldte traséalternativene mellom Lakselv og Igldas vil være forenelig med hensynet til dverggåsa, og kraftledningen vil være i strid med Direktoratet for naturforvaltnings handlingsplan for arten. NOF anser ikke eventuelle avbøtende tiltak som tilstrekkelig for å eliminere trusselen de mener kraftledningen representerer for dverggåsen, og mener kryssing av Porsangerfjorden i sjøkabel bør velges. Tilslutt trekker NOF frem at i henhold til handlingsplanen må de eksisterende kraftledningene forbi Stabburneset fjernes og legges i kabel der hvor dverggjessene hyppigst krysser traseen.

Norges Jeger og fiskerforbund (NJFF), Finnmark skriver i brev av 23.09.10 at bygging av en slik ledning som den meldte 420 kV kraftledningen fra Skaidi til Varangerbotn er et stort naturinngrep som vil kunne få konsekvenser for storfugl. NJFF ønsker en overordnet målsetting om at ledningen planlegges for å mest mulig skjerme produktive naturområder, som for eksempel å plassere ledningen i høyreliggende terreng. Videre trekker NJFF frem at det må vurderes nøye hvorvidt det er behov for at ledningen bygges rundt Porsangerfjorden. Skulle ledningen legges ned til Lakselv mener NJFF det må foreligge forpliktelser for sanering av andre ledninger. NJFF er også opptatt av at så lite vegetasjon som mulig ryddes i rydebeltet for ledningen, og at strenge avbøtende tiltak blir iverksatt etter at byggefasen er gjennomført. Til slutt trekker NJFF frem at det i tidligere annonserte byggeprosjekter vesentlig skulle foregå anleggsarbeid vinterstid. NJFF har registrert at dette ikke er tilfelle vedrørende byggingen av den nye 132 kV kraftledningen Skogfoss- Varangerbotn. NJFF er opptatt av at det legges vekt på slike hensyn i byggefasen, og at det tas med i planleggingen og anbudsutlysningen.

Statkraft Energi AS (SE) skriver i brev av 18.03.11 at de sammen med andre kraftselskap i Finnmark deltar i en arbeidsgruppe som skal gi innspill til planprosessen rundt meldte 420 kV kraftledning Skaidi-Varangerbotn. SE skriver at det er viktig at N-1 kriteriet opprettholdes for Alta Kraftverk.

SE er fornøyd med at Statnett planlegger forsterkninger i nettet i Finnmark, og at dette eventuelt vil legge tilrette for deres utbyggingsplaner for vindkraftverk i området. SE trekker videre frem at de ikke har kommentar til alternativene for Lebesby transformatorstasjon utover at det må bygges en ny 132 kV ledning fra ny stasjon til eksisterende stasjon. SE påpeker at innestengt effekt vil kunne få konsekvenser for forsyningssikkerheten utover de rent forretningsmessige tapene dette kan påføre SE som produsent.

SE er skeptisk til sanering av eksisterende 132 kV Alta-Lakselv da de mener at Alta kraftverk må være tilknyttet med to uavhengige 132 kV kraftledninger. SE er pålagt å manøvrere kraftverket i samråd

med representanter fra fylkesmannens miljøvernaveiding, Alta Laksefiskeri Interessent selskap og issakkyndig utnevnt av NVE. SE har flere hensyn å ta ved driften av kraftverket, og er avhengig av sikker strømforsyning for å drifte kraftverket forsvarlig. SE henstiller at driften av kraftverket tas hensyn til i planleggingen av fremtidig nettstruktur i Finnmark.

Varanger KraftNett kommer i brev av 05.11.10 med innspill til meldingen som kraftsystemansvarlig i området. Varanger KraftNett mener at den meldte kraftledningen er nødvendig for å sikre forsyningssikkerheten i området. Det vises til betydelig lastøkning i Vest-Finnmark og forventet økning i Øst-Finnmark knyttet til oljevirkosomhet i Barentshavet.

Varanger KraftNett mener ledningen bør forlenges vestover til Hammerfest slik at det på sikt blir en dobbel 420 kV kraftledning mellom Skaidi og Hammerfest. Da kan det vurderes om de to eksisterende 132 kV kraftledningene på samme strekning kan saneres.

Det påpekes en feil i Nasjonalt ledningsatlas (2009) hvor eksisterende 66 kV kraftledning Smørfjord-Skaidi ikke er tegnet inn. I kraftsystemutredningen for Finnmark (2010-2020) står det at det er nødvendig med reinvestering i 66 kV kraftledningene Skaidi-Smørfjord og Smørfjord-Lakselv i slutten av utredningsperioden. Dersom disse ombygges til 132 kV i samme trasé, kan eksisterende 132 kV kraftledning Skaidi-Lakselv (dagens sentralnett) saneres slik at traseen frigjøres for en ny 420 kV kraftledning. Dette vil bety at det ikke blir flere kraftledninger enn i dag ved kryssing av Stabbursdalen landskapsvernområde.

Det bør gjøres en vurdering av samlokalisering av transformatorstasjonene til Varanger KraftNett og Statnett i Varangerbotn og hva dette vil medføre av omlegging av regionalnettet.

3.5 Reindriftnæringen

Buollánnjárgga-siida i Reinbeitedistrikt 13 v/ leder Aslak H. Guttorm uttaler seg i brev av 19.09.10. Siidaens sommerbeite i området Adamsfjord-Friarfjord/Irgavuotna-Stálugáisa i Lebesby kommune berøres direkte av kraftledningen. Siidaen har vinterbeite i området Golmat-Goršjohka i Karasjok kommune. Det vises til at siidaen tidligere har mistet store beitearealer til oppdemming av Adamsvassdraget og Adamsfjorden kraftverk med tilhørende kraftledninger. Ytterligere beslaglegging av areal oppfattes som en alvorlig trussel mot reindriftnæringen i området. Den meldte kraftledningen berører kalvingsområde og sommerbeite. Siidaen foreslår at ny kraftledning legges parallelt med etablert anleggsvei i området for å unngå inngrep i urørte områder.

Buollánnjárgga-siida ber om at følgende traséalternativer utredes:

- Kabel i oppdemmede vann og vannkanaler fra Stálugáisa til riksveien/Adamsfjord kraftverk (foretrekkes av siidaen).
- Kabel langs eksisterende anleggsvei fra Stálugáisa til riksveien/Adamsfjord kraftverk

Reinbeitedistrikt 21 Gearretnjárga og 14A Spietergáisa v/Advokat Geir Haugen går i brev av 25.09.10 sterkt imot den meldte kraftledningen som vil medføre betydelige skader og ulemper for samisk reindrift. Bygging av den meldte kraftledningen vil være i strid med urfolks vern da sumvirkningen av tidligere inngrep er så store at alle ytterligere inngrep vil medføre krenkelse av vernet. Det kreves at videre saksbehandles stoppes.

Uttalelsen for øvrig gjelder dersom prosjektet ikke stoppes.

Det foreslåtte utredningsprogrammet er ikke tilfredsstillende. I tillegg til beitetap må også andre skadevirkninger som merarbeid, tap av slaktervekt med mer inkluderes. Ved vurdering av beitetap må det gjøres en samlet vurdering av alle typer inngrep i reinbeitedistriktet. Alle inngrep etter 1900 er

relevante (henvisning til NOU 1997:5 s. 58-59), i tillegg til planlagte inngrep. Dersom det foretas en klassifisering av reinbeitedistriktene som i sakene Ofoten-Balsfjord og Balsfjord-Hammerfest, vil de berørte reinbeitedistriktene nekte ethvert samarbeid med de reindrifssakskyndige. Det kreves at to folkerettssakskyndige utarbeider en utredning på bakgrunn av reindrifsutredningen for å vurdere folkerettsspørsmålet.

Sjøkabel må utredes som et alternativ til luftledning.

Reinbeitedistrikt 21 Gearretnjårga berøres også av 420 kV Balsfjord-Hammerfest og disse to kraftledningene må vurderes som ett prosjekt. I reinbeitedistriktet er det omfattende hyttebygging og planer om vindkraftverk.

Reinbeitedistrikt 14A Spietergáisá er kraftig berørt av tidligere inngrep med skytefelt på Porsangermoen, hyttebygging, kraftledninger og kraftutbygging.

Det kreves at det gjennomføres konsultasjon for begge reinbeitedistriktene.

Reinbeitedistrikt 16 (Karasjok Vest) har uttalt seg til meldingen i brev av 29.09.10. Saken ble behandlet av Arbeidsgruppa i møte 27.09.10. Det påpekes at det er viktig at reindrifta har store arealer til disposisjon slik at reinen kan bruke ulike områder på forskjellige årstider og avhengig av vær (vind- og snøforhold). Reindrifta har allerede mistet betydelige reinbeiteressurser til storsamfunnet og ytterligere inngrep vil innebære en alvorlig trussel for næringen. Reinbeitedistriktet vil arbeide for å bevare mest mulig av reinbeitearealet, og distriktet vet av erfaring fra tidligere utbygginger av kraftledninger betyr at reinbeiteressurser blir skadet eller ødelagt for alltid. Det er viktig at kraftledninger legges utenfor viktige arealer som kalvingsområder, i nærheten av reindrifsanlegg (merkegjerdar, slaktegjerdar med tilhørende beitehager, gjeterhytter mm). Reinbeitedistriktet ber NVE og Statnett om å satse på den traseen som medfører minst naturinngrep og ødeleggelse av reinbeiteressurser.

Reinbeitedistrikt 16 ber om at følgende utredes i tillegg til det Statnett har foreslått:

- Sjøkabel over Porsangerfjorden. Reinbeitedistriktet ber Statnett vurdere kabel fra utløpet av Børselva til Trevikneset og derfra videre til Skaidi etter alternativ 4.2. Da vil man unngå inngrep i områdene til 5-6 siidaer.
- Jordkabel langs eksisterende veier fra Skaidi til Varangerbotn.
- Helsemessige farer for mennesker og dyr i ryddebeltet og området rundt kraftledningen. Det må også vurderes om det har helsemessige konsekvenser å spise kjøtt fra rein og andre dyr som beiter i ryddebeltet.

Reinbeitedistrikt 9 skriver i brev av 12.12.10 at de fullt ut slutter seg til Reindriftsforvaltningen i Øst-Finnmark sin høringsuttalelse i saken. Distriktet vil i tillegg trekke fram at den meldte ledningen er planlagt tvers over hovedparringsområdet. Distriktet er bekymret for at støy fra ledningen vil føre til forstyrrelser under parringen, og dermed en lavere kalveprosent. De mener at ryddebeltet under kraftledningen vil gi store åpne partier og forringet beite for reinen. Området hvor kraftledningen er planlagt er i følge distriktet et område som er mye brukt til jakt på småvilt og elg. Reinbeitedistrikt 9 trekker fram at inngrep i området vil føre til sammenblandinger med reinbeitedistrikt 13, noe som allerede i dag er et problem på grunn av topografi. Reinbeitedistrikt 9 mener det i konsesjonsvilkårene skal stilles krav til utbygger om økonomisk støtte til et 16-18 mil langt distriktsgjerdar som er planlagt mellom Darjohka til Ifjordfjellet med en beregnet kostnad på 16-18 millioner kroner.

Reinbeitedistrikt 9 ber om et møte med NVE før det eventuelt gis konsesjon til ny 420 kV kraftledning mellom Skaidi og Varangerbotn.

Distriktets advokat John Jonassen sendte inn en tilleggsuttalelse pr. e-post 03.01.11 hvor han poengterer at dirkete tap av beite skal beskrives. Advokat Jonassen mener også at det på vegne av distriktet er viktig å beskrive og angi unnvikelsestap, dvs. indirekte tap. Det fremgår av høringsuttalelsen at en samlet virkning av alle inngrep bør beskrives, hvor Jonassen har henvist til NOU 1997:4 pkt. 8.3.3.4. side 400 andre spalte. Til slutt trekker advokat Jonassen fram at avbøtende tiltak skal fremgå av beskrivelsen i utredningen.

Reinbeitedistrikt 7 skriver i brev av 08.12.10 de ikke aksepterer trasévalget på vestsiden av Tanaelva og over elva til Varangerbotn. Distriktet ønsker at traseen legges lenger nordover for å unngå å dele vinterbeitet i to. Meldte trasé vil i følge reinbeitedistrikt 7 gå midt gjennom oppsamlingsområdet ved slakteanlegget som brukes på høsten og tidlig vinter. Distriktet er bekymret for at bruk av helikopter til samling av rein vil bli umulig med den nye kraftledningen i området. De er også bekymret for støy fra ledningen. Reinbeitedistriktet har lagt ved kopi av et brev fra deres advokat til Statnett hvor det bes om et møte med sistnevnte.

Reinbeitedistrikt 6 skriver i brev av 30.09.10 at kraftledningen vil forsterke distriktets driftsutfordringer. Kraftledningen vil gå forbi den eneste flyttveien mellom sommer- og vinterbeiter der det også er gjerdeanlegg, skille og slaktegjerde nær traseen. I tillegg går E6 langs ledningstraseen og utgjør et sikkerhetsproblem både for reinsdyr og trafikken. Reinbeitedistriktet er negative til utbyggingsplanene og krever at Statnett utreder driftsmessige forhold og at de minimaliserer ulempene for næringen. Reinbeitedistriktet ber om konsultasjon så tidlig som mulig i prosessen.

Njeid'dan siida v/ Alf Johansen nevner i brev av 01.09.10 at beiteareal som går tapt som følge av utbyggingen må kompenseres i form av nye arealer. Videre mener Johansen det er viktig for reindriftens holdninger til ny ledning at sanering av eksisterende ledninger i området avklares raskt. Det bør foreligge en forpliktende plan med tidsperspektiv for sanering før ny kraftledningstrasé for Skaidi-Varangerbotn velges. Johansen påpeker at hver siida bør kontaktes for å sikre at arealbrukskartene er oppdatert. Særlig gjelder dette reinbeitedistrikt 16 da dette i følge Johansen antakeligvis skal deles opp i ni mindre distrikt. Johansen mener en eventuell beplanting og/eller revegetering bør utredes nærmere. Rydding av traseen mener Johansen er viktig. Til slutt skriver Johansen at det bør avklares med reindriftsnæringen om hvilke konsultantselskaper som bør brukes i utredningsarbeidet. Johansen ber om at informasjonsmøtene i fremtiden legges til vinterhalvåret, for eksempel februar-april.

3.6 Uttalelser fra grunneiere, rettighetshavere, berørte naboer og lokale lag

3.6.1 Porsanger kommune

Stabbursdalen elveeierlag skriver i brev av 01.10.10 at de tidligere har opplevd sterke innskrenkninger i bruken av utmarka ved at store områder er vernet med ulike formål etter naturvernloven. Elveeierlaget påpeker at de meldte alternativene 1.0 og 1.7 er planlagt i områder hvor det ikke foreligger vernerestriksjoner i dag, og mener dette er uheldig for beboerne og bygda da disse områdene er viktige for befolkningen. Både de bebygde og ubebygde.

Elveeierlaget har videre beskrevet hvordan de to alternativene vil påvirke områdene. Alternativ 1.0 er planlagt å krysse Stabburselva ved Snihkkarnjarga og bebygde arealer på nordsiden av elva. Snihkkarnjarga tilhører den gamle bosetningen på Stabbursnes og ses på som viktig å bevare for befolkningen i området. Stabbursdalen elveeierlag opplyser at alternativ 1.7 vil krysse over to gamle gårder, Dalvesadji (Solbakken) på nordsiden av Stabburselva og Badjenjarga (Ørenes) på sydsiden. Dette er gårder som var etablert før Danskekongen utstede skjøter på eiendommer i Finnmark på 1700-tallet. Gården Badjenjarga er i dag bebodd og i bruk. Elveeierlaget mener byggingen av den nye kraftledningen vil forårsake fraflytting fra gården.

Stabbursdalen elveeierlag mener forslagene til den meldte kraftledningen mellom Skaidi og Varangerbotn vil bli retningsgivende for lokale arealplanmyndigheter. Elveeierlaget mener alle disse problemene kan unngås om kraftledningen bygges etter alternativ 1.1. Ledningen mener de da vil ligge fint i randsonen mellom verneområdene og bygda, og vil ikke berøre bebygde områder.

Hans Johan Bjerke mener i uttalelse av 06.09.10 at ut fra et miljømessig og teknisk gjennomførbart synspunkt vil bygging av kraftledningen som luftledning med master være det beste. Generelt mener Bjerke alternativ 1.0 vil gi den beste løsningen, mens gjennom Stabbursdalen nasjonalpark anbefaler Bjerke alternativ 1.1. Vedrørende nye transformatorstasjoner mener Bjerke de beste løsningene vil være alternativ A i Adamselv og alternativ B i Varangerbotn. Til slutt mener Bjerke det er nødvendig å bygge den meldte kraftledningen, og foreslår at nettet oppgraderes med en 420 kV forbindelse til Perttibaski i Finland.

Einar Svendsen, Oluf Skarhol og Åshild Nordlil har i høringsuttalelse av 20.09.10 foreslått en endring av trasé ved kryssing av Lakselvdalen ved Øvre Gjøkenes. Forslaget er tegnet inn på innsendt kart. Svendsen m.fl. ønsker at kraftledningen flyttes ca 150 meter lenger sørover enn eksisterende 132 kV ledning for å skjermes bolighus, en mye benyttet fiskeplass, noen hytter og Lakselv vannverk.

Torgeir Johansen og flere beboere i Fossestrand, totalt 9 underskrifter, har sendt inn høringsuttalelse av 20.09.10 hvor de foreslår et nytt alternativ fra Lakselv transformatorstasjon og nordøstover med følgende argumenter: (traséforslagene er tegnet inn på kart)

- ”1. Linja vil gå ca en km lenger sør og dermed tilstrekkelig bort fra vårt nærrområde.*
- 2. Linja vil gå bak Otervannstoppen. Her blir en betydelig del av linja liggende i skjul for vår bebyggelse.*
- 3. Linja vil bli liggende lavere i terrenget over hele elvedalen. Det gjør at linja blir mindre synlig også for den øvrige befolkningen i Brennely område.*
- 4. Lavere linje er gunstig for flytrafikken gjennom dalen. Dalføret brukes hyppig av Forsvarets lavtflygende helikoptere ved trafikk til og fra Halkavarre Skytefelt og annen småflytrafikk rundt Banak flyplass.*
- 5. Linja vil ikke medføre kryssing av private eiendommer. Kun forpaktet FEFO eiendom blir berørt.*
- 6. Linja vil ikke berøre turløypeområdet i Loftvarre da alle turløypene går sør for linja.*
- 7. I Fossetrand området kan det bli ytterligere boligbygging i fremtiden.*
- 8. Linjevalget vårt vil gi en mindre psykisk belastning (irritasjon) for beboere og bedre trivsel for alle.”*

Johansen med flere mener at en sanering av eksisterende 132 kV ledning vil være gunstig for boliger, nærmiljøet og naturen. Slik de ser det er husene på Fossestrand de eneste husene som blir berørt av ledningen på strekningen mellom Lakselv og Tana, og dette kan unngås dersom deres forslag tas til følge.

4 NVEs vurdering

Et utredningsprogram skal inneholde punktene som er listet opp i vedlegg III b i forskrift om konsekvensutredninger av 26.06.09, men skal avgrenses til forhold som er vesentlige for miljø og samfunn. Konsekvensutredningen skal fokusere på det som er beslutningsrelevant. I stedet for bokstav b i vedlegg III, som omtaler konsekvenser for miljø og samfunn, spesifiserer NVE her nærmere hva som skal utredes. Utredningskravene varierer mellom ulike tiltak og NVE avgjør hvilke ulike temaer som er beslutningsrelevante for det aktuelle planlagte anlegget.

NVE har gjennom høring av meldingen mottatt innspill til utredninger som kreves gjennomført i konsekvensutredningen. Det har kommet innspill til konkrete temaer som kreves utredet herunder virkninger for naturmangfold og verneområder, forslag til alternative traseer/traséjusteringer og bruk av jord- og sjøkabel. Vi har vurdert alle innspillene nedenfor.

NVE har tatt utgangspunkt i sentrale utredningstemaer når vi har fastsatt utredningsprogrammet for ny 420 kV kraftledning Skaidi – Varangerbotn. Statnetts fremlagte forslag, erfaringer fra tilsvarende prosjekter og innkomne merknader danner grunnlaget for diskusjonen om hva som vurderes som beslutningsrelevante temaer, og hva som faller inn under utredningsplikten etter forskrift om konsekvensutredninger og utredningskrav i medhold av energiloven.

I videre diskusjon om hva utredningsprogrammet skal inneholde, tar vi utgangspunkt i utredningsprogrammet foreslått av Statnett i meldingen. NVE velger tematisk å dele opp utredningsprogrammet litt annerledes enn det Statnett har lagt til grunn, og begrunnelsen for å inkludere eller ekskludere enkelttema er systematisert på samme måte som selve utredningsprogrammet. Kapittel 4.1 inneholder presisering og utdyping av temaer og traséjusteringer/alternativer som NVE mener Statnett skal utrede i konsekvensutredningen i tillegg til de som er meldt og som det vil bli satt krav om i utredningsprogrammet. Kapittel 4.2 inneholder temaer og traséjusteringer/alternativer som NVE ikke mener skal utredes i en konsekvensutredning. Noen av disse temaene skal imidlertid omtales i søknaden som Statnett utarbeider etter energiloven og sender inn samtidig med konsekvensutredningen.

4.1 Supplering og presisering av utredningskrav til foreslått utredningsprogram

Under fremgår det hvilke tema, eventuelt spesifisering innenfor et foreslått tema, som skal inkluderes i utredningsprogrammet utover det som er foreslått av Statnett i foreslåtte utredningsprogram i meldingen datert 10.06.10.

4.1.1 Innledning

I innledningen til utredningsprogrammet spesifiserer NVE hva som skal legges til grunn for konsekvensutredningen. Formuleringene er generelle og gjelder for alle utredningstemaene nevnt i kap.2, 3 og 4 i utredningsprogrammet.

Anleggs- og driftsfase:

Flere av høringspartene mener tiltaket kan ha virkninger for flere av utredningstemaene både i anleggs- og driftsfasen og at dette bør utredes. Det er særlig hensynet til reindrifta (beite og drift) og

naturmangfoldet (arter og verneområder) som trekkes frem med tanke på gjennomføring og virkninger av anleggsarbeidet. NVE er enige i at virkningene av tiltaket skal utredes for både anleggs- og driftsfasen da et slikt perspektiv er nødvendig for å belyse alle relevante virkninger av tiltaket.

Bianlegg:

ZERO krever spesifikt at virkninger av hjelpeanlegg i form av nødvendige veier, kaianlegg og transport skal utredes. Flere andre legger også dette til grunn for fremsatte krav om utredning av virkninger for ulike temaer.

NVE mener at det er naturlig at nødvendig hjelpeanlegg belyses i konsekvensutredningen og vil kreve at virkningene av bianlegg, som er nødvendige for å kunne bygge tiltaket, skal vurderes for alle utredningstemaer beskrevet i utredningsprogrammet. Eksempler på slike bianlegg kan f.eks. være veier for atkomst til anlegget, transformatorstasjoner, en eventuell nødvendig utvidelse av en eksisterende vei vil inkluderes i dette punktet.

Avbøtende tiltak og transport:

Avbøtende tiltak vil kunne redusere de negative virkningene av kraftledningen. I mange av høringsuttalelsene er det fremsatt konkrete krav om at avbøtende tiltak må vurderes for konkrete temaer. Det gjelder bl.a. for reindrift, fugl, bebyggelse, kulturminner, landskap med mer. Tiltakene inkluderer forslag om traséjustering, sanering av eksisterende ledninger, jord- og sjøkabel, redusert skogrydding, tilsåing, kamuflering, merking av liner med mer.

Når det gjelder NVEs vurdering av konkrete traséendringer og jord- og sjøkabeltraseer, viser vi til omtale under 4.1.3.

Flere av høringsinstansene er opptatt av hvordan anleggsarbeidet skal gjennomføres og hvordan det skal ryddes opp og eventuelt bearbeides og revegeteres i etterkant av anleggsarbeidet. Flere påpeker også forskjellen mellom reversible og irreversible inngrep, og hva som eventuelt kan gjennomføres for å gjøre færrest mulig inngrep irreversible. Dette gjelder spesielt sår i terrenget og tap av beite som kan ha betydning for reindrifta og naturmangfoldet i området. NVE er enig at dette er sentrale temaer som skal belyses i konsekvensutredningen. Etter vår mening vil dette inngå som en del av vurderingene av hvert enkelt fagtema. Statnett har i sitt forslag til utredningsprogram inkludert et punkt om at avbøtende tiltak skal inkluderes for temaene landskap, reindrift, kulturminner, friluftsliv, reiseliv og turisme og naturvern, naturmiljø og biologisk mangfold. NVE velger å ta inn et krav om at det skal vurderes avbøtende tiltak for alle tema som en del av innledningen til utredningsprogrammet der rammene for utredningene fastsettes. Grunnen til dette er at det er behov for å se utredningene og vurderinger om avbøtende tiltak i sammenheng da noen avbøtende tiltak kan ha positive virkninger for et tema, men negative virkninger for andre temaer. For mer om avbøtende tiltak vises til kapittel 6.6 i NVEs ”Veileder for utforming av søknad om anleggskonsesjon for kraftoverføringsanlegg”, som må sees i sammenheng med søknads- og utredningsprosessen.

Når det gjelder transport og direkte vurderinger av hvordan anleggsarbeidet skal gjennomføres, mener NVE det er naturlig at en del av disse vurderingene eventuelt gjøres senere i prosessen. Dersom NVE gir konsesjon til kraftledningen, vil NVE stille vilkår om at det utarbeides en miljø- og transportplan som ivaretar disse problemstillingene. En eventuell miljø- og transportplan skal godkjennes av NVE før anleggsarbeidene starter, og NVEs miljøtilsyn vil følge opp at planen etterleves og at avbøtende tiltak og opprydding skjer i henhold til planen. NVE forutsetter allikevel at hovedtrekkene og en

generell vurdering av anleggsarbeidet redegjøres i konsekvensutredningen for de ulike temaene. Dette gjelder for eksempel behov for motorisert transport i utmark, nybygging av veier med mer.

Når det gjelder avtaler om bruk av veier, vil NVE oppfordre Statnett til å samarbeide med grunneiere og rettighetshavere for å komme frem til gode løsninger vedrørende transportbehovet. NVE vil imidlertid påpeke at ev. minnelige avtaler mellom Statnett og grunneiere/rettighetshavere vil være av privatrettslig karakter og derfor utenfor NVEs myndighetsområde.

4.1.2 Beskrivelse av anlegget

NVEs "Veileder for utforming av søknad om anleggskonsesjon for kraftoverføringsanlegg" beskriver hvordan konsesjonssøknaden skal utformes. For søknader om konsesjon etter energiloven skal denne veilederen følges. En søknad etter denne veilederen vil ivareta kravene om redegjørelse for tiltaket i vedlegg III a i forskrift om konsekvensutredninger.

Veilederen finnes her: <http://www.nve.no/no/konsesjoner/nett/>

I konsekvensutredningen skal det gis en kort oppsummering av søknaden. I oppsummeringen skal følgende inngå:

Begrunnelse for tiltaket og beskrivelse av 0-alternativet

Finnmark fylkeskommune påpeker betydning av å beskrive 0-alternativet og hva det vil bety for forsyningssikkerhet og fremtidig satsing på kraftproduksjon i regionen.

NVE er enig at det å beskrive situasjonen fremover dersom planlagte tiltak ikke realiseres, danner et viktig bakteppe for de vurderingene som skal gjøres når NVE konsesjonsbehandler det meldte anlegget. Søknaden Statnett skal utarbeide for det meldte anlegget vil ivareta dette punktet. NVE vil også inkludere dette kravet i utredningsprogrammets kapittel 1 "Beskrivelse av anlegget", hvor en oppsummert beskrivelse av 0-alternativet inngår. Statnett skal gi en kort begrunnelse for tiltaket, der både tekniske og økonomiske argumenter belyser behovet. Begrunnelsen skal også inneholde en vurdering av hvilke betydning det vil ha om kraftledningen ikke bygges, også kalt 0-alternativet.

Beskrivelse av alternativer

NVE har satt krav om at Statnett skal gi en kort beskrivelse av tiltakene. Både omsøkte og vurderte alternativer skal beskrives og vises på kart. Det samme gjelder også for plassering av andre anlegg, som f.eks. transformatorstasjoner. Dette gjelder de alternativene Statnett selv har valgt å omsøke og vurdere. NVE vil i tillegg, i utredningsprogrammet kap 2, sette krav om vurdering av alternativer fremkommet gjennom høringsprosessen. Se også kapittel 4.1.3.

Systemløsning

Oppsummeringen skal inneholde begrunnelse for valg av systemløsning. Valg av spenningsnivå, luftledning/kabel, transformeringspunkter og en vurdering av mulig produksjonsinnmating totalt og i hver enkelt transformatorstasjon er eksempler på hva som bør inngå i en slik begrunnelse. Eventuelle andre vurderte løsninger for å forsterke nettet i det aktuelle området skal beskrives. Herunder må de systemmessige fordeler og ulemper ved valg av ulike løsninger beskrives. Vurdering av systemløsning

må sees i sammenheng med beskrivelsen av 0-alternativet. Det må redegjøres for muligheter og begrensninger for å ivareta nettbehovet gjennom forsterkning av eksisterende nett. Det må også gjøres en vurdering av nytten av en 420 kV kraftledning Skaidi-Varangerbotn separat, og som en del av en nordisk ringforbindelse. Statnett bes også å gjøre en vurdering av å bruke systemvern.

Varanger KraftNett påpeker at en forlengelse av 420 kV ledningen Skaidi-Varangerbotn vestover mot Hammerfest, vil kunne åpne for sanering av dagens to 132 kV kraftledninger på strekningen Skaidi-Hammerfest. De ber om at Statnett utreder denne muligheten videre. NVE mener en vurdering av en forlengelse av 420 kV ledningen mot Hammerfest skal inngå i den generelle systemtekniske vurderingen.

Sametinget ber om at det gjøres en samlet vurdering av behovet for nett og produksjon i regionen. NVE viser til at regional kraftsystemansvarlig i området, Varanger Kraft, utarbeider kraftsystemplaner for regionen. Statnett lager tilsvarende planer, nettutviklingsplan, for hele Norge. Gjennom dette arbeidet gjøres det en vurdering av behovet og planene for både kraftproduksjon og kraftdistribusjon. Disse kraftsystemplanene er viktig underlagsinformasjon når en tiltakshaver skal planlegge et nytt prosjekt. NVE forutsetter at Statnett gjør en vurdering av behovet for nett og produksjon fremover i tid som en del av begrunnelsen for tiltaket og i drøftingen av ulike systemløsninger. NVE vil sette krav om at en del av dette arbeidet, særlig knyttet til virkninger for regionalnettet, saneringsmuligheter og samlokalisering av transformatorstasjoner, gjøres i samarbeid med lokale og regionale nettselskaper. Dette dekkes av kapittel 2 i utredningsprogrammet.

Norges jeger og fiskerforbund, Finnmark påpeker at behovet for å føre kraftledningen innom Lakselv må vurderes. NVE er enig at dette må vurderes og mener dette dekkes av kapittel 1 i utredningsprogrammet "Beskrivelse av anlegget", kapittel 2 "Alternativer" med utredning av sjøkabel over Porsangerfjorden og kravet om å redegjøre for behovet i en søknad etter energiloven jf. NVEs "Veileder for utforming av søknad om anleggskonsesjon for kraftoverføringsanlegg".

Teknisk/økonomisk vurdering

Oppsummeringen skal inneholde investerings-, drift- og vedlikeholdskostnader for alle vurderte alternativer. Vurderingene skal også inneholde estimat av flaksehalskostnader, endring i nettap, endring i avbruddskostnader, forskuttering av reinvestering og saneringskostnader. Nytte/kostnad ved eventuell sanering av 132 kV ledninger i området må fremgå av vurderingene.

Sikkerhet og beredskap

Fylkesmannen i Finnmark krever at det må gjennomføres en risiko- og sårbarhetsanalyse etter plan- og bygningsloven § 4-3. Porsanger kommune påpeker at kraftledningen planlegges i områder med ekstremvær og ber om at konsekvenser av dette utredes.

Kraftledninger og transformatorstasjoner som er konsesjonspliktige etter energiloven, er unntatt fra plan- og bygningslovens plandel jf. plan- og bygningsloven § 1-3. Tiltaket er imidlertid underlagt forskrift om konsekvensutredninger og NVE er klar over at det stilles krav i konsekvensutredningsforskriften om sikkerhet og beredskap og er enig at dette må gjøres. Kravene dekkes imidlertid av NVEs "Veileder for utforming av søknad om anleggskonsesjon for kraftoverføringsanlegg" avsnitt 6.4.5 om sikkerhet og beredskap. Kravene er som følger:

- *”Det skal gjøres en vurdering av risiko for og konsekvenser av naturgitt skade på anlegget basert både på historisk frekvens og fremskriving av klimaeffekter i anleggets tiltenkte levetid. Eksempler på naturgittskade er skred, trefall, stormflo, flom, uvær, hakkespett o.l.*
- *Det skal gjøres en vurdering av anleggets plassering, planløsning og utforming ut fra påregnelige risikoforhold. Herunder skal også anleggets robusthet vurderes for f.eks. valgt mastetype, konstruksjon og dimensjonering av anlegg og anleggskomponenter. Alternative løsninger skal diskuteres.*
- *Tilgang til vedkommende anlegg/anleggsdel mht. reparasjoner og feilretting i ekstraordinære situasjoner, f.eks. valg av ledningstraseer og transportmuligheter for tyngre reservedelskomponenter og reparasjonsutstyr, skal beskrives og vurderes. Herunder skal reparasjonstider og behov for reservemateriell og utstyr beskrives.”*

En søknad etter energiloven og en konsekvensutredning legges frem samtidig. Disse to dokumentene danner til sammen beslutningsgrunnlaget for NVEs vedtak og vil også bli sendt på høring samtidig. NVE vil derfor ikke inkludere et krav om risiko- og sårbarhetsanalyse i utredningsprogrammet utover at hovedpunktene fra søknaden skal oppsummeres under punkt 1 ”Beskrivelse av anlegget”. Dokumentasjonen som kreves fremlagt i søknad og konsekvensutredning vil til sammen dekke de utredningskravene NVE har mottatt fra Fylkesmannen i Finnmark og Porsanger kommune.

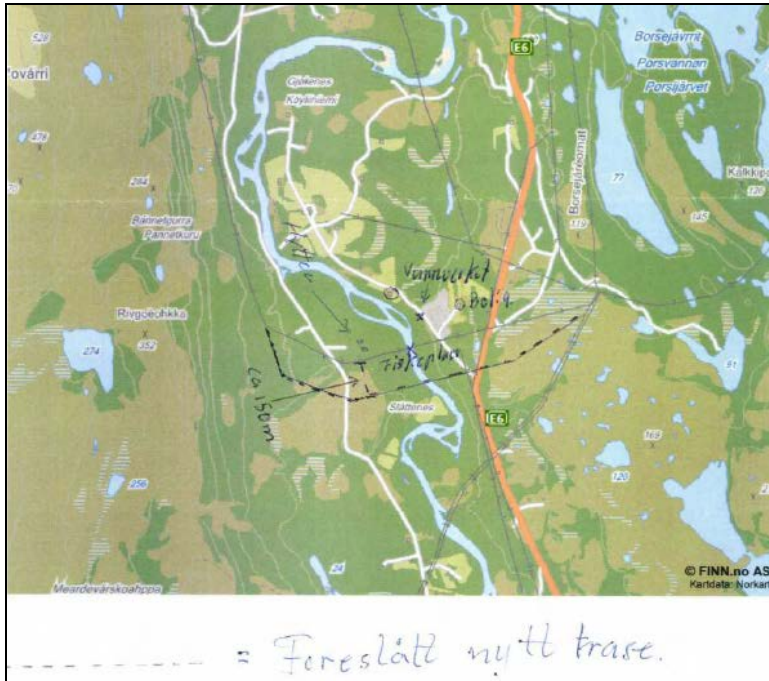
4.1.3 Alternativer som skal vurderes i utredningsarbeidet

I høringsprosessen har NVE fått innspill på ulike traséalternativer, bruk av kabel og forslag til transformeringspunkter. I dette kapitlet vil det fremgå hvilke alternative løsninger som skal utredes videre i tillegg til de traseene Statnett har meldt. NVE finner ikke grunnlag for å be Statnett legge bort noen av de meldte traseene på dette stadiet i prosessen.

Nye traseer/justerte traseer

Etter gjennomført konsultasjon med reinbeitedistrikt 21 ble det enighet om at Statnett skal vurdere ulike traseer østover fra Skaidi transformatorstasjon for å søke å redusere konflikt med sentrale områder for reinbeitedistriktets aktiviteter.

Einar Svendsen m. fl. har foreslått en traséjustering ved kryssing av Lakselvdalen ved Øvre Gjøkenes i Porsanger kommune slik at kryssingen av elva skjer ca 150 meter lenger sør enn eksisterende 132 kV kraftledning. Dette vil etter deres mening redusere ulempene for bolighus, fiskeplass, hytter og Lakselv vannverk (se figur 1). Statens landbruksforvaltning har også uttalt seg om alternativ 1.0 i dette området. Ved kryssingen av E6 bør det unngås å beslaglegge jordbruksarealer.



Figur 2: Einar Svendsen mfl.: Forslag til ny trasé ved kryssing av Lakselvdalen.

NVE vil be Statnett vurdere justering av traséen der den krysser elva og E6 for å redusere virkninger for nærmiljøet. Justeringen av traséen skal ses i sammenheng med eksisterende 132 kV ledning i området, og med en eventuell saneringsplan.

Torgeir Johansen m.fl. foreslår en ny trasé øst for den meldte traséen på strekningen Lakselv - Adamselv i Porsanger kommune (se figur 2). Forbi Fossestrand vil en slik justering etter deres mening gjøre kraftledningen mindre synlig fra bebyggelse, unngå konflikt med turstiene i området og ikke berøre privat eiendom.



Figur 3: Torgeir Johansen mfl.: Forslag til ny trasé forbi Fossestrand.

Statnett har meldt et traséalternativ som fraviker traseen for eksisterende 132 kV ledning ved Fossestrand for å komme noe lenger unna bebyggelse. I meldingen fremkommer det at Statnett også har vurdert et alternativ øst for dette, men det fremkommer ikke hvorfor dette ikke er meldt. Beboerne på Fossestrand har på kart fremmet ytterligere et traséforslag som ligger enda lenger øst. NVE ser at det er behov for å gjøre detaljerte vurderinger av ulike traseer i dette området og vil kreve dette i utredningsprogrammet.

Reinbeitedistrikt 16 ber om at vurdert alternativ 4.2 mellom Skaidi og Trevikneset tas med i de videre utredningene. Dette henger sammen med et ønske om kabel over Porsangerfjorden (se også avsnitt om kabel under) og vil i så fall også medføre et annet luftledningsalternativ på begge sider av Porsangerfjorden. NVE mener det derfor også må gjøres en kort vurdering av de luftledningsalternativene som eventuelt muliggjør en sjøkabel over Porsangerfjorden. NVE er enig med Varanger Kraftnett om at fordeler og ulemper ved å gå om Lakselv må klart fremkomme. Det må gjøres vurderinger av fordeler og ulemper for de ulike fagtemaene nevnt senere, samt vurdering av økonomiske og tekniske konsekvenser av en luftledning via Lakselv sammenlignet med en sjøkabel over Porsangerfjorden.

Reinbeitedistrikt 13 har fremmet krav om å etablere kraftledningen langs eksisterende anleggsveier i området for å samle inngrepene. NVE forstår dette som at man ønsker å se på justeringer av alternativ 1.5 vestover fra Lebesby transformatorstasjon alternativ B. Reindriftsforvaltningen i Øst-Finnmark krever at parallellføring med eksisterende ledninger utredes. Statnett har i meldingen om ny kraftledning mellom Skaidi og Varangerbotn hovedsakelig planlagt parallellføring med eksisterende ledninger. NVE mener kravet fra Reindriftsnæringen er ivaretatt i Statnetts melding.

Kabel

NVE har gjennom høringsperioden mottatt en rekke innspill som omhandler bruk av jord- og sjøkabel. Dette er særlig i området ved Stabbursdalen med henvisning til potensiell konflikt med dverggås og planlagte og eksisterende verneområder. Det er i hovedsak to forslag til løsning av konfliktene i områdene. Enten å unngå området ved kabling av ny 420 kV ledning over Porsangerfjorden lenger nord, eller å kable eksisterende kraftledninger og ny kraftledning ved kryssing av Stabbursdalen.

Porsanger kommune, Forum for natur og friluftsliv i Finnmark, Norsk Ornitologisk Forening, Reinbeitedistrikt 16 og Zero krever at det bør utredes et alternativ med kabel over Porsangerfjorden for å redusere konflikten med bebyggelse og viktige naturområder. ZERO poengterer at utredningene må fokusere på virkninger for naturmangfoldet i fjorden og foreslåtte verneområder.

Fylkesmannen i Finnmark og ZERO krever utredning av kabling av eksisterende 66 og 132 kV ledninger over Stabbursdalen, samt kabling av ny 420 kV kraftledning som avbøtende tiltak. Også Direktoratet for naturforvaltning påpeker at en luftledning i området vil komme i konflikt med hensynet til dverggåsa.

Reindrifta har krevd utredning av jord- og sjøkabel på hele strekningen og på delstrekninger for å unngå arealkonflikt med næringa. Forum for natur og friluftsliv i Finnmark krever også utredning av kabel på hele strekningen, herunder at likestrømsteknologi utredes. Reindriftsforvaltningen i Øst-Finnmark krever utredning av jord- og sjøkabel generelt. Reinbeitedistrikt 16 ber om at jordkabel vurderes på hele strekningen Skaidi-Varangerbotn langs eksisterende vei, og Reinbeitedistrikt 21 og 14A ber om sjøkabel vurderes som et alternativ til luftledning. Reinbeitedistrikt 13 ber om at Statnett

vrurderer kabel i oppdemmede vann og vannkanaler fra Stálugáísá til riksveien/Adamsfjord kraftverk og kabel langs eksisterende anleggsvei fra Stálugáísá til riksveien/Adamsfjord kraftverk.

Tana kommune påpeker at det må utredes bruk av kabel ved kryssing av Tanaelva med hensyn til laksevandring i elva.

Gjeldende forvaltningsstrategi for kabling av kraftledninger er nedfelt i Ot.prp. 62 (2008-2009). Proposisjonen setter rammer for NVEs konsesjonsbehandling og hvordan kabling skal vurderes på ulike spenningsnivåer. I Ot. prp. 62 (2008-2009) heter det: *"Kabling skal også alltid vurderes når nye kraftledninger i regional- og sentralnettet skal bygges, men bruken skal være gradvis mer restriktiv med økende spenningsnivå. Jord- eller sjøkabel er mest aktuelt på begrensede strekninger med betydelige verneinteresser eller store estetiske ulemper på 66 kV og 132 kV, men kan også være aktuelt på strekninger der det gir særlige miljøgevinster på 300 kV og 420 kV"*. Hovedbegrunnelsen for denne strategien er de store investeringskostnadene knyttet til kabelanlegg på de høyere spenningsnivåene.

Forvaltningsstrategien skiller klart mellom de ulike spenningsnivåene. Som grunnlag for å vurdere ulike avbøtende tiltak, skal fordeler og ulemper ved kabling av eksisterende kraftledninger med 66 og 132 kV spenning vurderes ved kryssing av Stabbursdalen og ved kryssing av Tanaelva. Både systemmessige, økonomiske og miljømessige virkninger av kabling sammenlignet med luftledning på strekningene skal fremgå. Samtidig må mulighetene for eventuelt sanering av de eksisterende kraftledningene vurderes (se avsnitt om sanering under).

Når det gjelder kabling av 420 kV kraftledninger, finner NVE det urimelig at tiltakshaver skal utrede en rekke mulige kabeltraseer fullt ut i samme detaljeringsnivå som for luftledninger, tatt i betraktning gjeldende forvaltningsstrategi. NVE vil i utredningsprogrammet sette krav om at tiltakshaver gjør en kort vurdering av fordeler og ulemper ved bruk av kabel som alternativ til bruk av luftledninger med 420 kV spenning. En slik vurdering skal inneholde en generell beskrivelse av miljømessige, økonomiske, tekniske og driftsmessige konsekvenser ved bruk av kabel. Som grunnlag for den generelle beskrivelsen skal Statnett ta utgangspunkt i tilgjengelig informasjon fra andre tilsvarende prosjekter. Kabling av 420 kV over Stabbursdalen og over Porsangerfjorden etter alternativ K2 og K4, skal brukes som eksempler på muligheten for kabling i denne saken. Vurderingen av kabel over Porsangerfjorden skal inkludere alternative luftledningstraseer på øst og vest siden av fjorden. Forholdet til planlagte Lakselv transformatorstasjon skal også omtales. Vurderingene av de konkrete strekningene skal beskrive de samme aspektene som beskrevet ovenfor. NVE vil ikke kreve at det gjennomføres sjøbunnsundersøkelser som en del av konsekvensutredningen, men forutsetter at vurderingene kan baseres på kartstudier av fjorden.

For de øvrige konkrete forslagene om bruk av jord- og/eller sjøkabel for den meldte 420 kV kraftledningen, vil NVE ikke kreve konkrete utredninger. Vi forutsetter imidlertid at den generelle vurderingen av bruk av kabel i dette prosjektet, er på et slikt nivå at høringsinstanser og NVE kan gjøre seg opp en mening om tekniske, miljømessige og økonomiske forhold også på disse strekningene.

Transformeringspunkter

Nesseby kommune krever i sin uttalelse at også stasjonsalternativ A som er utredet, men ikke meldt, utredes videre. Dette skyldes bl.a. at det meldte stasjonsalternativet B er i konflikt med en vedtatt reguleringsplan for å ivareta reindrifta. NVE er enig med Nesseby kommune i at Statnett bør vurdere ulike stasjonslokaliseringer i nærheten av Varangerbotn og vil inkludere dette i utredningsprogrammet. Varanger KraftNett påpeker at Statnett må vurdere en samlokalisering av transformatorstasjonene til

Statnett og Varanger KraftNett i Varangerbotn. NVE konstaterer at Statnett har foreslått at dette tas inn og NVE er enig i at disse vurderingene må fremkomme av konsekvensutredningen/søknaden.

Flere av høringsinstansene er opptatt av fremtidig utnyttelse av vindkraftressursene i fylket og hvilke muligheter den meldte kraftledningen gir med hensyn til dette. NVE vil derfor kreve at Statnett redegjør for hvor mye kraftproduksjon som kan realiseres med etablering av den meldte kraftledningen, og at vurderingene av antall transformatorstasjoner og plassering av disse sees i forhold til potensiell fremtidig kraftproduksjon i fylket, og mulig sanering av eksisterende kraftledningsnett.

Sanering og omstrukturering av eksisterende kraftledninger

Mange av de som har uttalt seg til meldingen, er opptatt av hva slags muligheter en ny 420 kV kraftledning gir for å sanere deler av det eksisterende 132 kV kraftledningsnettet i regionen. ZERO er i sin høringsuttalelse positiv til sanering, men trekker fram at dette ikke må redusere mulighetene for å bygge ut fornybar energi. De mener også at hensynet til naturmangfold bør være bestemmende for sanering, og ikke økonomiske og estetiske hensyn. Reindriftsforvaltningen i Øst-Finnmark har også trukket fram krav om sanering av eksisterende 132 kV ledninger. NVE er enig i Statnetts forslag om å utrede mulighetene for sanering. Det må klart fremkomme hvilke forutsetninger som legges til grunn og tidsrekkefølgen for de ulike tiltakene.

4.1.4 Prosess og metode

Kapittelet legger føringer for hvilken prosess og hvilke metoder som skal benyttes i utredningene.

Datagrunnlag og metoder:

NVE mener tiltakshaver kort skal redegjøre for metoder og datagrunnlag som er benyttet i utredningene. Herunder skal det også opplyses om ev. oppståtte problemer i innsamlingen av data eller ved metoder som er brukt i utredningsarbeidet. Bakgrunnen er at dette bidrar til i større grad å sikre at utredningene som gjennomføres er av tilfredsstillende kvalitet og mest mulig etterprøvbare.

NVE ber tiltakshaver om i nødvendig grad ta kontakt med regionale myndigheter, berørte kommuner, interesseorganisasjoner og reindriftsnæringen i utredningsarbeidet. Der det er hensiktsmessig bør Statnett vurdere å opprette samrådsgrupper. Tiltakshaver oppfordres videre til å ta kontakt med NVE før søknad med konsekvensutredning ferdigstilles og oversendes til formell behandling.

NVE har erfaring med at om flere delutredninger ses i sammenheng gir det et bedre beslutningsunderlag for de avgjørelser som skal tas. Vi forutsetter derfor at Statnett i forbindelse med utarbeidelse av konsekvensutredningen foretar den nødvendige samordning mellom ulike fagutredninger som gjensidig påvirker hverandre eller som til sammen gir den nødvendige informasjonen for å kunne danne seg et bilde av konsekvensene. Dette er også en måte å unngå dobbeltregistreringer på når virkningene skal sees i sammenheng. Kravet om å se utredninger i sammenheng gjelder bl.a. utredninger om landskap/ kulturminner og kulturmiljø/ friluftsliv/ reiseliv, naturmangfold/ avbøtende tiltak/ INON/ verneområder, reindrift/samiske kulturminner/ utmarksbruk. Avbøtende tiltaks virkning på ulike tema som for eksempel kamuflering og virkninger for landskap og fugl med mer må ses i sammenheng.

NVE anbefaler i utredningsprogrammets punkt om prosess og metode, at foreliggende håndbøker fra Direktoratet for naturforvaltning anbefales brukt. Under de enkelte fagtemaene er det i tillegg direkte

henvisning til aktuelle håndbøker og veiledere som kan benyttes til å gjennomføre utredningene. NVE vil også inkludere Sametingets krav om at deres retningslinjer for vurdering av samiske hensyn ved endret bruk av meahcci/utmark kan benyttes i utredningsarbeidet. Sametinget fremmet i konsultasjon med NVE ønske om at retningslinjene skal benyttes i utredningsarbeidet. I tråd med anbefalinger for øvrige tema, vil NVE også anbefale bruk av retningslinjer med tanke på samiske hensyn, men vil ikke pålegge bruk av spesiell metodikk. Det må være NVE og høringspartenes oppgave å vurdere om utredningene er gode nok når disse foreligger.

Fylkesmannen i Finnmark påpeker viktigheten av at noe kartfestet informasjon om sårbare arter unntas offentlighet. NVE forutsetter at dette følges opp og at det utarbeides en offentlig og en ikke-offentlig versjon av fagrapporten for naturmangfold. Fylkesmannen vil få tilsendt den ikke-offentlige versjonen som underlag for sine vurderinger av en fremtidig søknad.

4.1.5 Tiltakets virkninger for miljø og samfunn

Landskap og visualisering

Mange av høringsinnspillene er opptatt av hvordan kraftledningen vil påvirke landskapet og hvordan kraftledningen vil være synlig fra ulike områder.

NVE vil i utredningsprogrammet be om at Statnett beskriver landskapet anlegget berører, samtidig som den visuelle effekten av anlegget skal beskrives og vurderes. Det skal vurderes hvordan anlegget visuelt vil påvirke landskapsverdiene. Med anlegget mener NVE, i tillegg til selve kraftledningen, transformatorstasjoner, ev. muffestasjoner, veier og ev. andre anlegg som er nødvendig i forbindelse med byggingen av tiltaket. NVE mener det er viktig at også disse anleggene inngår i vurderingen av de visuelle virkningene på landskapet, da slike anlegg ofte utgjør en vesentlig del av det totale inngrepet.

NVE vil sette krav om at landskapet i de berørte områdene skal beskrives, der en omtaler landskapstypen og hvordan tiltaket vil påvirke oppfattelsen av landskap, natur- og kulturmiljø. De estetiske/visuelle effektene av tiltaket skal også beskrives og vurderes. Finnmark fylkeskommune påpeker at tiltakets synlighet må beskrives da det vil danne et viktig grunnlag for å vurdere behov for befarings- og avbøtende tiltak. NVE mener kravene under visuelle virkninger i utredningsprogrammet vil dekke dette.

En viktig del av vurderingen av de visuelle virkningene er bruk av visualiseringer. NVE mener at visualiseringer gir et godt bilde av hvordan en kraftledning vil påvirke i landskapet. Visualiseringene bidrar også til at berørte interesser lettere kan forstå størrelsesforholdet mellom kraftledningen og omgivelsene, i tillegg til å se hvor traseene planlegges. NVE setter alltid krav om visualiseringer for slike tiltak, og vil også inkludere dette i utredningsprogrammet for 420 kV kraftledningen Skaidi – Varangerbotn.

Visualiseringer i representative områder og fra representative standplasser, vil kunne gi et godt inntrykk av hvordan en eventuell kraftledning vil oppfattes i landskapet. Det skal derfor gjøres visualiseringer som er representative for landskapet ledningen går gjennom. I tillegg skal særskilte punkter som dal- og elvekryssinger, ved tett bebyggelse, ferdselsårer, særlig viktige friluftsområder og kulturmiljøer mm visualiseres. Alle aktuelle transformatorstasjoner skal også visualiseres i landskapet disse er planlagt i. Dersom det søkes alternative traseer, skal visualiseringen være dekkende for alle.

NVE vil ikke sette opp en utømmende liste over aktuelle visualiseringspunkter da det kun har kommet inn forslag/krav på enkelte delstrekninger. Følgende områder skal visualiseres: Kryssing av

Stabbursdalen, føring langs Porsangerfjorden/Lakselv, kryssing av Tanaelva og føring på øst og vestsiden av elva og alle vurderte transformatorstasjoner. Tiltakshaver skal også i samarbeid med berørte kommuner vurdere behov for eventuelt øvrige representative fotostandpunkter.

Når det gjelder visualisering av anlegget mener NVE at fotomontasjer er det som best synliggjør virkningen av kraftledningen og transformatorstasjonene i landskapet fra et bestemt ståsted. Etter NVEs vurdering vil også 3D bilder/animasjoner være et godt virkemiddel for å visualisere tiltaket. Søker bør vurdere å bruke dette for utvalgte standplasser i tillegg til fotomontasjer. NVE er kjent med at Statnett i alle større prosjekter nå benytter seg av virtual reality modeller (VR-modeller) både som et prosjekteringsverktøy og for å kunne illustrere hvordan kraftledningen og transformatorstasjonene vil ligge i landskapet. NVE er positive til at det benyttes denne type visualiseringsverktøy.

Når det gjelder vurderingene av visuelle virkninger bør disse særlig ses i sammenheng med vurderingene for ”samiske og norske kulturminner og kulturmiljø” og ”friluftsliv”.

Samiske og norske kulturminner og kulturmiljø

Riksantikvaren, Sametinget og Finnmark fylkeskommune påpeker at registreringen av kulturminner og kulturmiljøer i området der anlegget er planlagt er mangelfull per i dag og mener at det bør gjennomføres registreringer i alle traséalternativene. NVE vil i utredningsprogrammet sette krav om at automatisk fredete kulturminner, vedtaksfredete kulturminner, nyere tids kulturminner og kulturmiljø i traseene og i influensområdet beskrives, verdivurderes og vises på kart. Samtidig skal potensialet for funn av automatisk fredete kulturminner angis og vises på kart. NVE setter også krav om at utredningene skal omfatte kulturminner og kulturmiljø innenfor tiltaksområdet og kulturminner og kulturmiljøer som ikke blir direkte berørt, men som likevel visuelt kan bli påvirket av anlegget. Utredningsprogrammet inneholder derfor et eget punkt om at de visuelle virkningene av tiltaket skal beskrives og vurderes for influensområdet til kraftledningen. Med influensområde menes område hvor kulturminner og kulturmiljø kan bli visuelt berørt. Statnett skal vurdere å lage visualiseringer når spesielt viktige kulturminner eller kulturmiljøer blir vesentlig berørt, jf. punktet om visualiseringer under temaet landskap.

NVE vurderer at punktene i utredningsprogrammet om utredninger av kulturminner og kulturmiljø vil dekke opp de kravene som har kommet inn vedrørende disse temaene. NVE ber Statnett se spesielt på områdene ved Stabbursnes/ Stabbursdalen, Lakselvdalen, Lille Måsvann og Tanadalen etter innspill fra Finnmark fylkeskommune og Riksantikvaren. Fylkesmannen i Finnmark henviser til at det bør gjennomføres en kartlegging av kulturlandskapslokalitetene på begge sider av Porsangerfjorden. NVE mener fastsatt utredningsprogram dekker kartleggingen det er behov for i dette området, og vil ikke be Statnett om en spesifikk kartlegging her. Når det gjelder beskrivelse av hvilke visualiseringer som skal gjennomføres og hvordan dette skal gjøres vises det til punktet om landskap ovenfor. NVE minner om at det skal vurderes avbøtende tiltak, f.eks. traséjusteringer, for alle temaer som utredes i konsekvensutredningen.

Når det gjelder vurderingene av samiske og norske kulturminner og kulturmiljø bør disse særlig ses i sammenheng med vurderingene for ”landskap og visualisering” og ”friluftsliv”.

Friluftsliv

NVE vil be om at det redegjøres for viktige friluftsområder som berøres av tiltaket, samtidig som dagens bruk av områdene skal beskrives og aktuelle områder skal vises på kart. Videre skal Statnett vurdere hvordan tiltaket vil kunne påvirke dagens bruk av friluftsområdene. NVE er enig med Nesseby kommune om at masteplasseringer og gjennomføring av anleggsarbeid særskilt må vurderes i områder hvor kraftledningen vil krysse skiløyper og turstier. NVE mener kravet fra Nesseby kommune dekkes av fastsatt utredningsprogram. NVE anbefaler at Direktoratet for naturforvaltnings håndbok 18 og 25 legges til grunn for utredningene. Der det planlagte anlegget vil berøre viktige friluftsområder, skal det vurderes å utarbeide visualiseringer. Når det gjelder hvilke visualiseringer som skal gjennomføres og hvordan dette skal gjøres vises til punktet om landskap ovenfor.

Når det gjelder vurderingene av friluftsliv bør disse særlig ses i sammenheng med vurderingene for "landskap og visualisering" og "samiske og norske kulturminner og kulturmiljø".

Naturmangfold

Gjennom høring av meldingen har NVE mottatt flere innspill med krav om utredning av konsekvenser for naturmangfoldet. De mottatte uttalelsene inneholder informasjon om naturmangfoldet i områder som kan bli berørt av anlegget, men også konkrete innspill til utredninger som må gjennomføres. Det har kommet innspill om viktige naturområder som tiltaket vil berøre, bl.a. ved Stabbursdalen. NVE har i utredningsprogrammet valgt å dele opp temaet naturmangfold i deltemaene "naturtyper og vegetasjon", "fugl", "andre dyr" og "samlet belastning, jf. naturmangfoldloven § 10". NVE viser til at det for deltemaene "fugl" og "andre dyr" skal vurderes hvordan anlegget kan påvirke kritisk truede, sterkt truede og sårbare arter, jf. Norsk Rødliste 2010. For fugl skal det videre vurderes hvordan tiltaket kan påvirke artenes adferd og bestand gjennom forstyrrelser, kollisjoner, elektrokusjon og redusert/forringet økologisk funksjonsområde. Vurderingene skal gjøres etter bestemmelsene om bærekraftig bruk i naturmangfoldloven kapittel II.

Tana kommune stiller krav om at biologisk mangfold kartlegges i traseen og i de tilstøtende områdene med sikte på å avdekke eventuelle viktige naturtyper. Fylkesmannen i Finnmark har satt krav om at det er nødvendig med kartlegging av naturtyper, flora og fauna da det i dag er mangelfull kunnskap i området. NVE er enig om at i områder der eksisterende dokumentasjon er mangelfull skal dette suppleres med nye feltregistreringer. NVE mener dette er dekket i fastsatt utredningsprogram.

ZERO mener det i utredningsprogrammet bør inkluderes en utredning av det biologiske mangfoldet i Porsangerfjorden ved en eventuell legging av sjøkabel. NVE mener en slik utredning ikke skal gjøres på dette stadiet i prosessen, og vi vil ikke kreve like detaljerte utredninger for sjøkabelalternativene som for luftledning på dette spenningsnivået. Tiltakshaver skal gjøre vurderingene ut i fra tilgjengelig informasjon. Viktige områder og lokaliteter for naturmangfoldet skal fremstilles i form av et temakart i tillegg til den verbale beskrivelsen.

Høringsinstansene har trukket fram noen dyrearter det er viktig å utrede nærmere med hensyn til negative virkninger av den meldte kraftledningen. Dette er blant annet dverggås, fjellrev og storfugl. Det er særlig fokus på virkninger for dverggås som er en norsk ansvarsart. Direktoratet for naturforvaltning, ZERO, Forum for natur og friluftsliv, Finnmark, Norsk Ornitologisk Forening (NOF) og Naturvernforbundet i Finnmark mener den meldte kraftledningen vil komme i konflikt med den fennoskandiske dverggåsbestanden i området ved Stabbursdalen/ Valdakmyra/ Stabbursneset hvor anlegget planlegges bygget. NOF skriver at de gjennom de siste 20 år har gjennomført detaljstudier av dverggåsbestanden i området. NVE forutsetter at Statnett tar kontakt med NOF når de skal igangsette fagutredningen om naturmangfold.

Norges Jeger- og fiskerforbund i Finnmark mener at konsekvensene for storfugl må utredes.

NVE er enig med høringsinstansene at kartlegging av konsekvenser for naturmangfoldet er viktig, og at det spesielt må fokuseres på arter som er truede, sårbare eller har egenskaper (for eksempel lav manøvreringsevne) som gjør at de kan være spesielt utsatt ved etablering av en kraftledning. Kravene fra høringsinstansene om utredning av naturmangfold vil etter NVEs mening dekkes av utredningsprogrammet. Dette er i hovedsak i tråd med forslaget fra Statnett, men NVE velger i tillegg å inkludere konsekvenser for jaktbare arter. Det er imidlertid viktig å påpeke at utredninger knyttet til et spesielt tiltak som en meldt kraftledning, ikke vil gi en full kartlegging av biologisk mangfold verken i traseene eller i omkringliggende områder. NVE mener at det skal fokuseres på truede og sårbare arter, samt arter som man vet kan være spesielt utsatt for en gitt type anlegg. Dette vil etter NVEs mening gi tilstrekkelig beslutningsgrunnlag for NVEs konsesjonsvedtak. Etter forlegging for Miljøverndepartementet har NVE inkludert et punkt om samlet belastning jf. naturmangfoldloven § 10. For øvrig har NVE en pågående prosess mot Olje- og energidepartementet og Miljøverndepartementet med å vurdere mindre endringer i utredningskravene for naturmangfold i tråd med føringene i naturmangfoldloven.

Tana kommune har bedt om at virkninger for laksens vandring utredes for både kabelanlegg og luftledning over Tanaelva. NVE er kjent med at det tidligere er gjort vurderinger av denne problemstillingen da Statnett planla en ny 420 kV kraftledningen over Orkla i Sør-Trøndelag. NVE vil i utredningsprogrammet be om at det gjøres en konkret vurdering av kryssing av Tanaelva og virkninger for laksen basert på eksisterende kunnskap om problemstillingen.

NVE henviser for øvrig til kapittel 4.1.1. under "Avbøtende tiltak og transport" og 4.1.4. "Prosess og metode" hvor NVE presiserer nytten av å se flere delutredninger i sammenheng for å få et bedre beslutningsgrunnlag. Når det gjelder vurderingene av naturmangfold, bør disse særlig sees i sammenheng med vurderinger av inngrepsfrie naturområder og verneområder.

Nærings og samfunnsinteresser

Verdiskaping:

Fylkesmannen i Finnmark har i sin høringsuttalelse satt krav om at virkninger for lokalt næringsliv utredes. NVE vil i utredningsprogrammet inkludere et punkt om verdiskaping hvor vi ber Statnett beskrive hvordan anlegget kan påvirke økonomien i berørte kommuner, herunder sysselsetting og verdiskaping lokalt og regionalt.

Reindrift:

I områdene langs hele den meldte traseen utøves det reindrift og etter NVEs oppfatning er det viktig å finne traseer og avbøtende tiltak som begrenser eventuelle negative effekter for reindriften. Utredning av hvilke konsekvenser kraftledningen og de ulike traséalternativene kan ha for reindrift, vil derfor bli et sentralt utredningskrav i NVEs utredningsprogram.

Sametinget krever at virkninger for særområder som for eksempel flyttleier og kalvingsområder må utredes for anleggs- og driftsperioden. Kvalsund kommune krever at reindriften spesialområde nær Skaidi transformatorstasjon skal spesielt tas hensyn til. Reindriften i Øst-Finnmark krever at en rekke faktorer som alternative traseer, kabling, sanering og konkrete driftsulemper i form av forstyrrelse og redusert beiteareal utredes. Reinbeitedistrikt 9 ved advokat Jonassen krever også at det skal beskrives og angis unnvikelsestap, dvs. indirekte tap. Reinbeitedistriktene krever også utredning

av alternative traseer, kabel som et alternativ til luftledning og konkret vurdering av spesifikke driftsulemper som for eksempel kraftledningen som luftfartshinder ved samling av rein med helikopter. Alle som har uttalt seg med hensyn på reindrift, er også opptatt av at Statnett utreder mulighetene for å redusere virkningene for næringa. Njeid'dan siida krever for eksempel utredning av muligheter for revegetering, mens Reindrifftsforvaltningen i Øst-Finnmark blant annet har fremmet krav om vurdering av reversibelt/irreversibelt inngrep, og muligheter for tilbakeføring til opprinnelig tilstand etter gjennomført anleggsarbeid.

Flere krever at det skal gjøres vurdering av samlede virkninger for reindriften. Konteksten for de ulike kravene varierer og kravet kan forstås på ulike måter. I utredningsprogrammet vil NVE inkludere et punkt under reindrift som sier: "Det skal gjøres en vurdering av beitetap hvor det tas hensyn til samlet virkning av inngrep, eksempelvis der det foreslås parallellføring med eksisterende ledning, ved veganlegg, hyttefelt og lignende". Dette er basert på at Statnett skal gi en beskrivelse av reindriftnæringens bruk av områdene (0-alternativet) og deretter gi en vurdering av hva den/de meldte kraftledningen/transformatorstasjonene vil medføre av nye virkninger for reindriften. Kravet vedrørende unnvikelsestap/indirekte tap mener NVE vil dekke av kravene om hvordan tiltaket i driftsfasen kan påvirke reindriften, og at det skal gis en kortfattet oppsummering av eksisterende kunnskap. Når det gjelder krav om vurdering av sumvirkninger, beskrivelse av alle tiltak som har påvirket reindriften siden 1900 og av fremtidige tiltak, viser vi til kapittel 4.2.

Statnett har i meldingen foreslått at konsekvenser for reindriften skal utredes. NVE er enig i de foreslåtte punktene, og vil med små justeringer og presiseringer, inkludere Statnetts punkter i utredningsprogrammet. Vi ser i tillegg at mange av de konkrete utredningskravene fra Sametinget, Reindrifftsforvaltningen og reindriftnæringa dekket av andre utredningskrav i utredningsprogrammet. Det gjelder krav om alternative traseer, bruk av kabel, utredning av sanering, bruk av utmark, utredning av konsekvenser for samiske kulturminner/kulturmiljø med mer. Utredning av avbøtende tiltak skal gjøres for alle temaer/interesser, og vil bli inkludert som et generelt krav først i utredningsprogrammet. Se også kapittel 4.1.1. "Avbøtende tiltak og transport". Høringsinstanser som har stilt krav ut fra reindriftnæringens interesser, og som ønsker å vurdere om deres krav er dekket, må derfor forholde seg til hele utredningsprogrammet og ikke bare punktene under temaet reindrift.

Den viktigste forskjellen fra Statnetts forslag er at NVE legger føringer for hvordan utredningene skal gjennomføres. Reindriftnæringens bruk av områdene varierer mye gjennom året og mellom år, avhengig av værforhold, insektplager, beitekvalitet mv, og det vil derfor være viktig å kontakte reindriftsutøverne i utredningsarbeidet for å skaffe seg oversikt over driften. Flere av høringsinstansene stiller spørsmål om utreders kompetanse og valg av metodikk for gjennomføring av utredningene. NVE er klar over denne problemstillingen og har i tilsvarende saker sett at det særlig knyttet til reindrift reises tvil om utreders faglige kompetanse og uavhengighet. Dette skyldes dels ulike oppfatninger av hvilke virkninger kraftledninger har for reindrift, men ofte skyldes det også mistillit til utredere, forventninger om mer omfattende utredninger eller svar på andre spørsmål enn det NVE har stilt krav om. NVE ser derfor et behov for å minne Statnett om å ta kontakt med Reindrifftsforvaltningen og reindriftnæringa. NVE anbefaler også at det opprettes et samarbeid med reindriftnæringa, for eksempel gjennom en samrådsgruppe. De ulike instanser kan gjennom denne kontakten gi verdifulle innspill under utredningsarbeidet. NVE vil understreke at endelig valg av utreder skal skje på grunnlag av konkurranse og ikke i diskusjoner mellom partene. I utredningsprogrammet er det stilt krav om at reindriftnæringa skal kontaktes direkte gjennom det utredningsarbeidet som skal gjøres.

Reindriften er en viktig samisk kulturbærer og det er derfor viktig at utredning av virkninger for reindrift sees i sammenheng med utredninger knyttet til bl.a. "samiske kulturminner og kulturmiljø",

”arealbruk”, ”friluftsliv”, ”utmarksnæring”. Utredningen for reindrift skal også ses i sammenheng med de overordnede vurderinger av alternativer og eventuelle saneringsmuligheter.

Se også omtale av reindrift under kapitelet om konsultasjon, for ytterligere drøfting av utredningskrav fra reindriften.

Reiseliv

NVE vil i utredningsprogrammet inkludere et punkt om reiseliv. Statnett skal beskrive den eksisterende reiselivsnæringen i området og vurdere hvilke mulige virkninger anlegget vil kunne ha for reiselivet. Det anses som hensiktsmessig at vurderingene for reiseliv sees i sammenheng med de vurderinger som gjøres under temaene ”landskap”, ”friluftsliv” og ”utmarksnæring”. Bakgrunnen for dette er at disse temaene i noen grad vil kunne overlappes hverandre. NVE mener kravene i utredningsprogrammet vil ivareta utredningsbehovet i nødvendig grad.

Utmarksnæring

Tana kommune krever at det gjøres en vurdering av virkninger for kommersiell utmarksutnyttelse i form av bærsanking, jakt- og fiske. Sametinget har krevd at tiltakets mulige virkninger for næringsvirksomheten skal vurderes.

NVE er enige om at dette temaet må utredes, og vil i utredningsprogrammet be om en kort redegjørelse for virkninger for kjent kommersiell utnyttelse av utmarka utover reindrift, og en vurdering av tiltakets mulige innvirkninger for næringsvirksomheten. Det anses som hensiktsmessig at vurderingene for utmarksnæring sees i sammenheng med de vurderinger som gjøres under temaene ”landskap”, ”friluftsliv”, ”reindrift” og ”reiseliv”. Bakgrunnen for dette er at disse temaene i noen grad vil kunne overlappes hverandre. NVE mener kravene i utredningsprogrammet vil ivareta utredningsbehovet i nødvendig grad.

Landbruk

NVE har mottatt høringsuttalelser som gir uttrykk for at plassering av mastepunkter for en ny kraftledning vil føre til ulemper for landbruket. Statens landbruksforvaltning påpeker flere konkrete tiltak som kan redusere virkningene for jord- og skogbruk. Fylkesmannen i Finnmark og Statens landbruksforvaltning fremmer krav om kartlegging av antall dekar dyrka mark og innmarksbeite som direkte beslaglegges av tiltaket og underlegges restriksjoner.

NVE ber i utredningsprogrammet Statnett beskrive landbruksaktiviteter som blir vesentlig berørt av tiltaket. Virkninger for jord- og skogbruk, herunder driftsulemper, typer skogsareal som berøres og virkninger for produksjon, skal vurderes. NVE vurderer at virkningene for landbruket i tilstrekkelig grad ivaretas gjennom foreslått utredningsprogram.

Statens landbruksforvaltning har fremmet krav om at jordbruksareal som berøres av midlertidige anleggs- eller riggområder tilbakeføres som jordbruksareal etter endt arbeid. NVE anser at dette temaet er dekket i fastsatt utredningsprogram under teamet avbøtende tiltak.

Statens landbruksforvaltning mener at konsekvensutredningen må inneholde en sammenfatting av funnene innen tema landbruk med andre fagtema, og vekte konsekvensene opp mot hverandre. NVE henviser til kapittel 4.1.1. under ”Avbøtende tiltak og transport” og 4.1.4. ”Prosess og metode” hvor NVE presiserer nytten av å se flere delutredninger i sammenheng for å få et bedre

beslutningsgrunnlag. For øvrig vil selve konsesjonsbehandlingen bestå i å vekte de ulike virkningene opp mot hverandre.

Luftfart og kommunikasjonssystemer

NVE vil inkludere et punkt i utredningsprogrammet som omhandler luftfart. NVE ber om at Statnett gjør rede for anleggets virkninger for omkringliggende radaranlegg, navigasjonsanlegg og kommunikasjonsanlegg for luftfarten, samt virkninger for inn- og utflyvningsprosedyrene til omkringliggende sivile og militære flyplasser. Det skal også vurderes om anlegget utgjør andre hindringer for luftfarten, spesielt for lavtflyvende fly og helikopter. Virkninger for andre kommunikasjonssystemer skal også vurderes. Behovet for merking av luftspenn skal også vurderes, jf. forskrift om merking av luftfartshindre. I arbeidet med utredningene skal det tas kontakt med Avinor og aktuelle operatører av lavtflyvende fly og helikopter.

Arealbruk

I flere av de mottatte innspillene til meldingen påpekes det at det planlagte anlegget vil berøre eksisterende og planlagte verneområder av ulik status. NVE vil inkludere et punkt i utredningsprogrammet om at areal som båndlegges skal beskrives. I tillegg skal eventuelle virkninger for eksisterende eller planlagte tiltak som f.eks. hytter og masseuttak vurderes. NVE ber videre tiltakshaver om å beskrive tiltakets eventuelle virkninger for vernede eller planlagt vernede områder etter naturvernloven og/eller plan- og bygningsloven og eventuelt vassdrag vernet etter Verneplan for vassdrag, og foreslåtte verneplan for myrer og våtmarker i Finnmark. Det skal også gis en vurdering av hvordan tiltaket eventuelt vil kunne påvirke verneformålet.

Fylkesmannen i Finnmark har i sin høringsuttalelse stilt krav om at tiltakets påvirkning av inngrepsfrie naturområder vises på kart, og tallfestes. NVE vil be om å få utredet i hvilken grad inngrepsfrie naturområder vil bli berørt av den meldte kraftledningen, og hvilken innvirkning en reduksjon av inngrepsfrie naturområder kan ha for naturmangfold, vernede vassdrag, friluftsliv og landskap. Dette skal vises på kart.

Gjennom høringsperioden har NVE mottatt innspill fra Statens vegvesen som henviser til vegloven og 50 meter byggegrense langs riks- og fylkesveger. NVE forutsetter at Statnett forholder seg til gjeldende lover og regler i arbeidet med nye kraftledning.

NVE ber Statnett beskrive tiltakets innvirkning på kommunale og regionale planer i området, herunder krav til endring av gjeldene planer etter plan- og bygningsloven. Eksisterende og fremtidig bebyggelse langs det nye anlegget skal kartlegges i et område på 100 meter fra senterlinjen. Det skal skilles mellom ulike typer bebyggelse og avstanden til senterlinjen skal vises.

Sametinget krever at Statnett skal gjøre en vurdering av tiltaket i henhold til Retningslinjer for vurdering av samiske hensyn ved endret bruk av meahcci/utmark i Finnmark § 7 andre ledd. Disse retningslinjene er fastsatt med hjemmel i Finnmarksloven § 4. NVE mener at det må skilles klart på hva NVE krever *utredet* etter plan- og bygningslovens bestemmelser og krav gitt i særlover som man uansett må forholde seg til, som for eksempel etter Finnmarksloven innenfor dennes virkeområde. De aktuelle retningslinjene oppfatter NVE som gjeldende for besluttende myndigheter i behandling av visse saker om endret arealbruk i Finnmark, jf retningslinjene § 2. Det ansees følgelig som problematisk å kreve av tiltakshaver at retningslinjene skal følges i arbeidet med en konsekvensutredning. NVE har likevel tatt inn en henvisning til retningslinjene under framgangsmåte for utredning av temaet arealbruk, som et hjelpemiddel for å identifisere særskilte samiske hensyn.

NVE mener utredningsprogrammet ivaretar mottatte utredningskrav knyttet til eksisterende arealbruk i områdene som blir berørt av det meldte anlegget.

Når det gjelder vurderingene av arealbruk bør disse ses i sammenheng med flere tema, og særlig med vurderingene for ”samiske og norske kulturminner og kulturmiljø”, ”reindrift” og ”naturmangfold”.

Elektromagnetiske felt

Noen av høringsinstansene er opptatt av mulige virkninger av elektromagnetiske felt. Tana kommune har i sin uttalelse satt krav om at elektromagnetiske felt og helse særskilt vurderes for de foreslåtte utbyggingsområdene i kommunedelplanen i sentrumsområdet Luftjok-Tana bru-Skiippagurra.

Kommunen ønsker også at avbøtende tiltak skisseres. Nesseby kommune ønsker at bolighus nord for E6 skal utredes for påvirkning av elektromagnetiske felt ved en eventuell bygging av alternativ B for Varanger transformatorstasjon.

I tråd med anbefalte utredningsnivå fra Statens strålevern, vil NVE sette krav om at tiltakshaver kartlegger om det finnes bygg som vil bli eksponert for elektromagnetiske felt på 0,4 mikrottesla (μT) i årsgjennomsnitt. Denne magnetfeltverdien er ikke en tiltaksgrense eller en absolutt grenseverdi, men et utredningsnivå. NVE vil sette krav om at Statnett inkluderer magnetfelt fra eksisterende kraftledninger der den meldte ledningen parallellføres med eksisterende ledninger. Det skal fremgå hvilke typer bygg (boliger, fritidsboliger, skoler/barnehager og andre bygg) som utsettes for feltnivåer over utredningsnivået. Omfanget av eksponeringen skal beskrives og tallfestes. Det skal gjøres en vurdering av hvilke tiltak som kan gjennomføres for å redusere feltnivå for bygg som vil få magnetfeltnivåer over 0,4 μT . Med bygg menes i denne sammenheng boliger, skoler og barnehager. NVE ber også om at tiltakshaver oppsummerer eksisterende kunnskap om kraftledninger og helse.

NVE anser at temaet elektromagnetiske felt i tilstrekkelig grad blir ivaretatt gjennom utredningsprogrammet og at det i hovedsak dekker de kravene NVE har mottatt til utredningsprogrammet. Se for øvrig kapittel 4.2.

Forurensning

Reindriftsforvaltningen peker på at de er bekymret for økt støy i forbindelse med det meldte anlegget. Også reinbeitedistrikt 7 er bekymret for denne problemstillingen. Kvalsund kommune har bedt om at det gjennomføres avbøtende tiltak mot støy ved en utvidelse av Skaidi transformatorstasjon. NVE vil på bakgrunn av dette og egne vurderinger inkludere et punkt om støy i utredningsprogrammet. Støy fra kraftledningen og transformatorstasjonen(e) skal beskrives. For transformatorstasjoner skal det i tillegg utarbeides støysonkart. Disse vurderingene skal gjøres både for mennesker og reinsdyr, og bør sees i sammenheng med utredninger om virkninger for reindrift.

NVE ber også om at tiltakshaver beskriver mulige kilder til forurensning fra anlegget og vurderer risiko for forurensning. Dette gjelder for eksempel bruk av oljegruber i transformatorstasjonene, avfallsbehandling, avrenning med mer.

NVE vil også inkludere et krav om at eventuelle virkninger for drikkevannskilder skal beskrives.

4.2 Utredningskrav som ikke er inkludert i utredningsprogrammet

Noen høringsinstanser har fremmet krav om utredninger som NVE ikke mener er beslutningsrelevante for å avgjøre konsesjonssaken. Disse kravene vil ikke bli tatt med i utredningsprogrammet:

Traseer

Reindriftsforvaltningen i Øst-Finnmark og reinbeitedistrikt 13 krever en utredning av traseer nærme eksisterende veier. En kraftledning kan i utgangspunktet gå nesten hvor som helst. Også i nærheten av veier. Veiene er imidlertid planlagt ut fra helt andre kriterier enn en kraftledning. I Finnmark (og de fleste andre steder) vil en trasé som skal følge eksisterende veier, medføre vesentlig lengre traseer enn dersom andre planleggingskriterier legges til grunn. NVE finner ikke grunnlag for å be Statnett utrede en trasé som slavisk følger eksisterende veier, men er enig i prinsippet om å samle inngrep kan være et godt utgangspunkt for planlegging. NVE oppfordrer derfor Statnett til å legge dette kriteriet inn i planleggingen i områder der dette er naturlig.

Samlede virkninger

Sametinget og Reindriftsforvaltningen i Øst-Finnmark har bedt om at det gjøres en vurdering av samlede virkninger av tidligere gjennomførte tiltak/inngrep og av det meldte tiltaket for samiske interesser. Reinbeitedistrikt 9, 14 A og 21 krever en tilsvarende vurdering av samlede virkninger hvor alle tiltak etter 1900 inkluderes i utredningen. Vurdering av samlede virkninger, forstått som en beskrivelse av dagens situasjon og en vurdering av hvordan det meldte tiltaket vil påvirke denne situasjon, ligger inne som en forutsetning for alle de vurderingene som skal gjøres i utredningsprogrammet. Samlede virkninger forstått som en fullstendig gjennomgang av tidligere og antatt fremtidige tiltak innenfor et område, ligger etter NVEs mening utenfor bestemmelsene om konsekvensutredninger. Det er ikke rimelig at en enkelt tiltakshaver skal gjennomføre et slikt arbeid. Dette er en type grunnlagsforskning/undersøkelser som ikke knyttes til et konkret tiltak, men som vil omfatte alle tiltak som eventuelt kan påvirke samiske interesser. Gjennom konsultasjonen med Sametinget, har vi fått forståelse for at Sametinget er enig med NVE i at denne type undersøkelser eventuelt må være et offentlig ansvar, og ikke skal pålegges den enkelte tiltakshaver.

NVE setter krav til at Statnett skal gjøre rede for 0-alternativet og dermed beskrive dagens situasjon. Informasjon om dette samt de utredninger som gjøres for de enkelte tema, utgjør dokumentasjonen som høringsinstansene skal uttale seg til. Høringsinstansene har et selvstendig ansvar for å se omsøkte prosjekter i en sammenheng, og å vurdere dem ut fra sin forvaltningsmyndighet eller sine interesser. Dette vil etter NVEs mening utgjøre et godt nok grunnlag for å vurdere den konkrete virkningen for reindriften.

ENØK og lokal kraftproduksjon

Forum for natur og friluftsliv i Finnmark og Naturvernforbundet i Finnmark krever at det meldte tiltaket vurderes opp mot alternative fremtidsscenarioer med energisparing, lokal kraftproduksjon og styrt fordeling av toppbelastning og vurdering av nettap ved eksport av kraft ut av landsdelen. NVE har satt krav om at Statnett må redegjøre for behovet for kraftledningen, beskrive 0-alternativet og vurdere ulike systemtekniske løsninger. Vurdering av nettap i et fremtidig nett dekkes gjennom de teknisk-økonomiske vurderingene som skal legges til grunn for søknaden. Når det gjelder å vurdere alternativer til utbygging av kraftledningsnettet i Finnmark i form av ENØK og lokal kraftproduksjon, vil ikke NVE kreve at Statnett gjør en fullverdig vurdering av dette utover den potensialvurderingen som naturlig inngår i begrunnelsen av tiltaket.

Elektromagnetiske felt

Reinbeitedistrikt 16 ber i sin uttalelse Statnett vurdere om kraftledningen har helsemessige konsekvenser for konsum av kjøtt fra rein og andre dyr som beiter i ryddebeltet. NVE er ikke kjent med at det foreligger forskning som ser direkte på sammenhengen mellom elektromagnetiske felt og kjøttkvalitet hos rein og andre dyr. Dersom det er gjort denne type forskning på andre dyrearter, forutsetter NVE at Statnett fremlegger resultatene fra disse. NVE vil imidlertid ikke pålegge Statnett å utrede denne problemstillingen konkret, da dette vil kreve grunnlagsforskning. Arbeidet med konsekvensutredninger er bygget på at man i hovedsak skal basere seg på eksisterende kunnskap.

Tilrettelegging av data

Fylkesmannen ber om at kartlegging av naturmangfold gjøres tilgjengelig for naturbasen gjennom egenskapstabeller og kart som sosi/shapefiler. NVE er positive til at informasjon gjøres tilgjengelig for naturbasen og forutsetter at Fylkesmannen får oversendt nye registreringer gjort gjennom konsekvensutredningene, dersom disse etterspørres. Vi vil imidlertid ikke sette krav til utforming av dataene da det er svært spesifikke krav til dataformen dersom disse skal kunne brukes direkte i naturbasen. Miljøforvaltningen har selv ansvaret for å tilrettelegge tilgjengelig data.

Undersøkelser etter kulturminneloven § 9

Sametinget ber om at undersøkelsesplikten etter kulturminneloven § 9 oppfylles før konsesjonsvedtaket, mens Riksantikvaren anbefaler at undersøkelsesplikten gjennomføres i forbindelse med utarbeidelse av konsekvensutredningen, og i alle fall før konsesjonsvedtak. Finnmark fylkeskommune mener at § 9 undersøkelsene bør gjøres så tidlig som mulig på grunn av kort feltsesong. Gjennomføring av § 9 undersøkelser etter kulturminneloven er uavhengig av arbeidet med konsekvensutredningen, og Statnett har et selvstendig ansvar for å følge opp disse kravene. Vi mener at de utredningskravene som er stilt for å kartlegge kulturminner og kulturmiljø, vil gi et tilstrekkelig beslutningsgrunnlag for NVEs konsesjonsvedtak. Statnett må selv foreta en vurdering om det er hensiktsmessig å samkjøre konsekvensutredningene og gjennomføring av § 9 undersøkelsene etter kulturminneloven.

Vurdering av folkerettslige spørsmål

Reinbeitedistrikt 14A og 21 krever at to folkerettssakkyndige utarbeider en utredning på bakgrunn av reindriftsutredningen for å vurdere folkerettsspørsmålet. NVE anser ikke slike vurderinger som en del av en konsekvensutredning og vil ikke stille krav om dette i utredningsprogrammet. Vurdering av hva slags virkninger det meldte tiltaket kan ha for skranker satt i folkeretten, er en vurderingsoppgave for NVE gjennom konsesjonsbehandlingen. Disse vurderingene vil bl.a. støtte seg på innspill fra Sametinget og andre samiske interesser gjennom hørings- og konsultasjonsprosessen. Disse vurderingene skal gjøres basert på konsekvensutredningene, innkomne merknader til søknad og konsekvensutredning og eventuelle møter mellom NVE og ulike samiske interesser gjennom konsesjons- og konsultasjonsprosessen.

Nasjonale miljømål

Fylkesmannen i Finnmark mener at forholdet mellom tiltaket og nasjonale miljømål gitt i St. meld. Nr. 26 (2006-2007) må beskrives. NVE som beslutningsmyndighet forholder seg enhver tid til gjeldende politiske mål. Konsekvensutredning for meldte 420 kV Skaidi - Varangerbotn skal fokusere på konsekvenser og virkninger av tiltaket. NVE finner det ikke riktig å pålegge tiltakshaver nærmere beskrivelse av overordnede politiske mål. Det er en oppgave som skal ivaretas av miljømyndighetene gjennom høring av søknad og konsekvensutredning.

4.3 Konsultasjon

I henhold til kongelig resolusjon av 1. juli 2005 har staten konsultasjonsplikt overfor bl.a. Sametinget i saker som vil kunne påvirke samiske interesser direkte, jf. ILO-konvensjon nr. 169 om urfolk og stammefolk i selvstendige stater, artikkel 6. Et arealinngrep som den planlagte kraftledningen representerer, kommer inn under sakstyper som omfattes av konsultasjonsplikten. På grunnlag av fremlagte meldinger, ba Sametinget i brev av 01.10.10 at det ble gjennomført konsultasjon om den meldte kraftledningen mellom Skaidi og Varangerbotn før utredningsprogrammet fastsettes. Tre reinbeitedistrikt; Reinbeitedistrikt 21 Gearretnjárga og 14A Spietergáisa v/Advokat Geir Haugen og reinbeitedistrikt 6 Várjjatnjárga, ba også om konsultasjon.

NVE sendte 29.11.10 e-post til de som hadde satt krav om konsultasjon og skisserte et opplegg for konsultasjon om saken via e-post. Reinbeitedistrikt 14A og 21 v/advokat Geir Haugen svarte i e-post 30.11.10 at en skriftlig konsultasjon ikke kan erstatte en muntlig konsultasjon. Sametinget samtykket i e-post av 08.12.10 til konsultasjon om utredningsprogrammet via e-post. Reinbeitedistrikt 6 v/ Svein Roska svarte i e-post av 13.12.10 at de kan godta konsultasjon om utredningsprogrammet via e-post, men forbeholder seg retten til senere møter/befaring. Reinbeitedistrikt 14A og 21 v/advokat Geir Haugen ble i brev av 15.12.10 invitert til konsultasjonsmøte med NVE.

Konsultasjonene er gjennomført i tråd med prosedyrer for konsultasjon mellom statlige myndigheter og Sametinget av 11. mai 2005.

Konsultasjon med reinbeitedistrikt 14A og 21

Konsultasjonsmøtet med reinbeitedistrikt 14A og 21 ble avholdt på Rica Hotel Alta 4. januar 2011. Reinbeitedistrikt 21 var representert ved Marit Oskal Sara og Marit Reisten Sara og deres advokat Geir Haugen. Advokat Haugen representerte også reinbeitedistrikt 14A. Møtet er protokollført i NVE ref 200904308-80. Resultatet av konsultasjonsmøtet ble at NVE inkluderer følgende to punkter i utredningsprogrammet:

- Statnett skal vurdere ulike traseer østover fra Skaidi transformatorstasjon for å søke å redusere konflikt med sentrale områder for reinbeitedistrikt 21.
- Statnett skal gjøre en vurdering av de samlede virkninger for reinbeitedistrikt 21 av de to planlagte kraftledningene 420 kV Balsfjord-Hammerfest og 420 kV Skaidi-Varangerbotn

For øvrig ble det protokollført en uenighet vedrørende krav om utredning av samlede virkninger av alle tiltak innenfor et geografisk område som kan påvirke reindriften, se kapittel 4.2 og protokoll.

Partene var enig om at det ikke var behov for ytterligere konsultasjon i forbindelse med utredningsprogrammet. NVE oversendte protokoll fra konsultasjonsmøtet til gjennomlesning og

godkjennelse 5. januar 2011. Protokollen ble godkjent av distriktenes representant advokat Haugen i e-post av 14. januar 2011.

Konsultasjon med reinbeitedistrikt 6

Konsultasjon med reinbeitedistrikt 6 ble etter avtale på holdt på e-post. 22. desember 2010 sendte NVE utkast til utredningsprogram til reinbeitedistriktets representant Svein Roska. Roska svarte i e-post av 18. januar 2011 at distriktet ikke har noen merknader til utredningsprogrammet som NVE fastsetter.

Videre forutsetter distriktet ”... at når det gjelder reindriftsfaglige spørsmål som stilles pga av kraftlinja nært eller i vårt distrikt blir diskutert med oss, da det er vi som vil måtte leve med de konsekvensene linja gir i fremtiden, og det er vi som kjenner til reindriftas forhold i området.”

E-postkorrespondansen mellom NVE og reinbeitedistrikt 6 utgjør samlet protokollen for konsultasjonen, NVE ref 200904308-82.

NVE henviser forøvrig til utredningsprogrammets kapittel 3 ”Prosess og metode”, vedrørende gjennomføring av utredninger, henvisning til metodikk, veiledere, retningslinjer og NVEs oppfordring til opprettelse av samrådsgrupper når det anses hensiktsmessig.

Konsultasjon med Sametinget

Konsultasjon med Sametinget ble etter avtale holdt på e-post. 22. desember 2010 sendte NVE utkast til utredningsprogram til Sametinget. 18. januar 2011 oversendte Sametinget innspill til utredningsprogrammet i form av ti punkter. NVE kommenterte Sametingets innspill i e-post av 20. januar 2011 med frist for tilbakemeldinger til 24. januar 2011. NVE gjorde det klart at konsultasjonen ville bli ansett som avsluttet dersom vi ikke fikk tilbakemelding innen fristen. 25. januar 2011 mottok NVE tilbakemeldinger fra Sametinget.

I e-post av 25. januar 2011 krevde Sametinget at de punkter i utredningsprogrammet som det ikke ble oppnådd enighet om skulle redegjøres for i bakgrunnsnotatet, og at NVE begrunner en eventuell uenighet. De fleste av Sametingets innspill er inkludert i fastsatt utredningsprogram og omtalt i dette notatet. Detaljert innhold i de ulike innspillene finnes i protokollen fra konsultasjonen, NVE ref 200904308-83. To av innspillene er tatt inn som egne punkter, mens andre allerede er dekket i utkast til utredningsprogram, men andre steder i utredningsprogrammet enn Sametinget forventet. Dette gjaldt blant annet Sametingets innspill om avbøtende tiltak, valg av metodikk og utreder. Sistnevnte vil redegjøres for nedenfor. Noen innspill blir dekket flere steder i utredningsprogrammet, og NVE har under referert til dette. Innspill NVE mener ikke er beslutningsrelevante for å avgjøre konsesjonssaken er også omtalt under, hvor eventuelle uenigheter og oppklaringer er belyst.

Til utredningsprogrammets kapittel 3 ”Prosess og metode” ønsket Sametinget følgende føyd til: ”Tradisjonell kunnskap skal legges til grunn for utredningsarbeid i samiske områder. Tradisjonell kunnskap skal vurderes og vektlegges på lik linje med moderne forskning. Det må foretas aktive tiltak for å sikre involvering fra berørte samiske interesser og lokalsamfunn i utrednings- og analysearbeidet.” NVE er klar over problemstillingen knyttet til utreders kompetanse, valg av metodikk og utreder i arbeidet med samiske interesser i konsekvensutredninger. NVE mener temaet er redegjort for under temaet ”Reindrift” i dette notatet, og kapittel 3 i utredningsprogrammet. NVE konstaterer at Sametinget og NVE ikke er enige om dette punktet.

Sametinget har forventninger til at det skal gjennomføres vurderinger av om en kraftledning vil kunne oppfattes som en fysisk barriere for reinens forflytninger. De mener dette ev. vil kunne være i strid med reindriften § 22. Det henvises til møte i områdestyret i Nord-Trøndelag. NVE mener punkt en og tre under temaet "Reindrift" i utredningsprogrammet tilstrekkelig vil dekke vurderinger av om reinens forflytninger vil endres som følge av etableringen av en kraftledning i området. NVE ber her Statnett om å beskrive hvordan reindriftnæringens bruker områdene langs traseene, og vurdere hvordan tiltaket i anleggs- og driftsfasen kan påvirke reinens bruk av området gjennom blant annet barrierevirkning. Utredningene skal gjøres på bakgrunn av foreliggende kunnskap om de ulike temaene, og NVE forutsetter at Statnett holder seg oppdatert innen de temaene som skal utredes. NVE mener utredningsprogrammet tilstrekkelig dekker Sametingets krav til vurderingene av om en kraftledning vil kunne oppfattes som en barriere for reinens forflytninger.

Sametinget ber om at utredningsprogrammet forplikter tiltakshaver til å vurdere i hvilken grad den planlagte kraftledningen vil påvirke det fastsatte reintallet for de distriktene den berører. NVE viser til utredningskravene under tema "Reindrift", hvor NVE ber Statnett om å vurdere hvordan tiltaket i anleggs- og driftsfasen kan påvirke reindriften bruk av området. NVE mener den informasjonen som etterspørres her vil kunne gi grunnlag for eventuelle vurderinger av reintallet. NVE anser dette som tilfredsstillende. Vi erkjenner at det vil være mange forhold utover eventuelt direkte og indirekte beitetape som vil kunne ha innvirkning på reintallet. NVE konstaterer at Sametinget og NVE ikke er enige om dette punktet.

Sametinget fremmet en formulering for fremgangsmåte vedrørende temaet utmarksnæring. De henviste til konsultasjon for Kvalsund og Fálesrašša vindkraftverker hvor det var blitt enighet om en slik formulering og til utredningsprogram for 420 kV Balsfjord-Hammerfest. NVE vil opplyse om at utredningsprogrammet for Statnetts meldte 420 kV Skaidi-Varangerbotn er systematisert annerledes enn utredningsprogrammet for Kvalsund og Fálesrašša vindkraftverker og for 420 kV Balsfjord-Hammerfest. I utredningsprogrammet for 420 kV Skaidi-Varangerbotn vil blant annet kravet om at vurderingene skal bygge på informasjon innhentet hos lokale, regionale og sentrale myndigheter, organisasjoner og fra næringen dekkes under temaet "reiseliv" i utredningsprogrammet. Punktet om at det bør innhentes erfaringer fra andre områder i Norge og eventuelt andre land er også dekket under temaet "reiseliv". Sametingets videre krav om at eksisterende informasjon og dokumentasjon skal gjennomgå og kompletteres med samtaler/intervjuer med berørte utøvere, og at kunnskapen må hentes fra kilder som er representative for de samiske interessene i området mener NVE er dekket gjennom kravet satt til tiltakshaver om opprettelse av samrådsgrupper og kontakt med regionale myndigheter, berørte kommuner, interesseorganisasjoner og reindriftnæringen i utredningsarbeidet. Tilsvarende krav var ikke spesifisert i utredningsprogrammet for 420 kV Balsfjord-Hammerfest.

Resultatet av konsultasjonen med Sametinget ble at NVE inkluderer følgende to punkter i utredningsprogrammet:

- Sametingets retningslinjer for vurdering av samiske hensyn ved endret bruk av meahcci/utmark kan benyttes. Konsekvensutredningen skal ta utgangspunkt i foreliggende kunnskap og nødvendig oppdatering av denne. (kapittel 3, 3. avsnitt).
- Tiltakets mulig innvirkning for næringsvirksomheten skal vurderes (under tema utmarksnæring).

E-postkorrespondansen mellom NVE og Sametinget utgjør samlet protokollen for konsultasjonen, NVE ref 200904308-83.

4.4 Forelegging av utredningsprogram

Utkast til utredningsprogram og notatet "Bakgrunn for utredningsprogram" ble i tråd med konsekvensutredningsforskriften forelagt Miljøverndepartementet 03.02.11. Departementets innspill er gitt i brev av 16.03.11. NVE beklager at Miljøverndepartementet ikke overholder forskriftens frister i denne saken. NVE forelegger flere utredningsprogram for kraftledninger for Miljøverndepartementet i året, og vi konstaterer at departementets tilbakemeldinger i denne konkrete saken skiller seg fra tidligere forelegninger og etablert praksis. NVE kommenterer nedenfor Miljøverndepartementets innspill.

Miljøverndepartementet ønsker at det i selve utredningsprogrammet henvises til dette notatet "Bakgrunn for utredningsprogram" da departementet mener notatet gir god innsikt i fastsettingen av utredningsprogrammet. NVE er enig med Miljøverndepartementet og har inkludert dette i siste avsnitt innledningen.

Vedrørende teamet kulturminner ber Miljøverndepartementet NVE om å gjøre det klart for Statnett at det foregår en avklaringsprosess mellom energimyndighetene og miljømyndighetene om håndtering av automatisk fredete kulturminner i konsesjonssaker, og at det kan komme presiseringer knyttet til håndteringen av disse senere i prosessen. Spørsmålet om betraktninger rundt tidspunktet for gjennomføring av kulturminneloven § 9 undersøkelser er ikke nytt, og NVE er klar over at Riksantikvaren ønsker å endre rutinene innenfor dette. NVE forholder seg til gjeldende lovverk og etablert praksis, og fastsetter utredningsprogrammet på grunnlag av dette. NVE er derfor ikke enig med Miljøverndepartementet om at Statnett må avvente avklaringer i en pågående prosess mellom departementene og direktoratene. NVE vil stille krav til Statnett om å utrede temaet samiske og norske kulturminner og kulturmiljø slik det er omtalt i utredningsprogrammet.

Etter Miljøverndepartementets ønske har NVE inkludert et avsnitt med omtale av naturmangfoldloven §§ 8-12 i utredningsprogrammets innledning. NVE har i dette notatet "Bakgrunn for utredningsprogram" beskrevet at det er en pågående prosess mot Olje- og energidepartementet og Miljøverndepartementet med å vurdere mindre endringer i utredningskravene for naturmangfold i tråd med føringene i naturmangfoldloven.

Miljøverndepartementet ber om at det alle steder i utredningsprogrammet hvor "feltbefaring" er beskrevet som metode endres til "kartlegging med feltarbeid". NVE ser ikke behov for dette, da all praksis tilsier at dette begrepet er dekkende for det kunnskapsnivået en konsekvensutredning skal fremlegge. Normalt skal en konsekvensutredning baseres på eksisterende dokumentasjon, jf. § 9 i Forskrift om konsekvensutredninger. Der hvor dokumentasjonen er mangelfull mener NVE det er tilstrekkelig å gjennomføre feltbefaring. Det er i konsesjonsbehandlingen lang praksis for å benytte begrepet feltbefaring. Det er NVEs oppfatning at det blant tiltakshavere og konsulenter er en god forståelse av hva dette innebærer. Begrepet "kartlegging med feltarbeid" innebærer mer omfattende arbeid og registrering enn feltbefaring. Dersom tiltakshaver vurderer at det er behov for å gjøre arbeid i felt, må omfanget relateres til det man ønsker å få kunnskap om. I noen tilfeller kan det dreie seg om en enkel befaring, i andre tilfeller vil det kreve noe større arbeidsinnsats. NVE mener derfor at begrepet feltbefaring er dekkende og gir større fleksibilitet i den enkelte vurderingen.

Miljøverndepartementet ber om at formuleringen "vesentlig" strykes flere steder i utredningsprogrammet da de er bekymret for at utredernes vurdering om hva som er vesentlig skal avgrense utredningstemaet. Departementet mener videre at kunnskapsinnhenting bør foretas som en del av konsekvensutredningen, og ikke som en del av detaljprosjekteringen. NVEs erfaring er at utredningene gjennomføres av konsultentselskaper der kompetansen innenfor de ulike temaene er stor, og at utrederne dermed er i stand til å vurdere hva som er vesentlig i denne sammenhengen. NVE vil også påpeke at en konsekvensutredning ikke skal være en fullstendig kartlegging av et område, men en

vurdering av hvilke arter, områder og interesser som kan bli vesentlig berørt av tiltaket. Beslutningsrelevans skal etter NVEs syn, fortsatt være det førende prinsippet for omfanget av kravene i et utredningsprogram. NVE kan ikke imøtekomme Miljøverndepartementets ønske om detaljerte kartlegginger og oppdatering av databaser som ikke er beslutningsrelevant i denne sammenheng. På bakgrunn av dette vil ikke NVE stryke ordet ”vesentlig” slik utredningsprogrammet forelå 03.02.11.

Gjennom Forskrift om konsekvensutredninger § 1 er NVE pliktig til å ivareta krav til utredning og dokumentasjon som er relevant i forhold til den beslutningen konsekvensutredning skal ligge til grunn for. Formålet med konsekvensutredningen er å innhente tilstrekkelig med opplysninger for å danne et beslutningsrelevant grunnlag for NVE til å fatte et konsesjonsvedtak. En kraftledning er i utgangspunktet et fleksibelt teknisk inngrep som kan tilpasses kunnskap om vegetasjon, spesielle funksjonsområder, funn av kulturminner osv gjennom detaljprosjekteringen. En konsesjon fastsetter ikke nøyaktige mastepunkter, og NVE mener at et slikt detaljeringsnivå derfor heller ikke skal gjenspeiles i konsekvensutredningen. NVE har ingen grunn til å tro at naturmangfold eller andre interesser blir mindre ivaretatt av at eventuelle ytterligere kartlegging gjennomføres som en del av en miljø-, og transportplan der det er naturlig. Dersom Miljøverndepartementet ønsker kunnskap om NVEs konsesjonsprosesser stiller vi gjerne opp for en nærmere gjennomgang og innføring.

Miljøverndepartementet ber om at formuleringen ”viktig” strykes fra første kulepunkt under temaet ”Friluftsliv”. NVE er ikke enige med Miljøverndepartementet i dette, og viser til at formuleringen har vært benyttet i tilsvarende utredningsprogram i lang tid og gitt et tilfredsstillende beslutningsgrunnlag. Et friluftsområde er i utgangspunktet alle arealer som brukes av en eller flere i en eller annen form for rekreasjon. NVE mener at konsekvensutredningen skal vise områder som brukes av mange eller som har en formell status gjennom kommunale, fylkeskommunale eller statlige planer. Formuleringen ”viktige friluftsområder” mener NVE avgrensar utredningen slik at den er relevant for dette plannivået, jf. § 9 i Forskrift om konsekvensutredninger etter plan- og bygningsloven. Den offentlige høringen skal utfylle disse utredningene ved at de som lokalt berøres av planene, får anledning til å legge frem hva området betyr for dem og/eller hva de bruker området til.

Miljøverndepartementet støtter Fylkesmannen i Finnmark om at kartleggingen av naturmangfold i konsekvensutredningen gjøres tilgjengelig for Direktoratet for naturforvaltnings naturbase, og trekker fram at det er samfunnsøkonomisk lønnsomt at opplysninger Statnett innhenter med offentlige midler gjøres offentlig tilgjengelig. NVE vil presisere at Statnett er et statsforetak som ikke disponerer offentlige midler. Kostnader knyttet til planlegging og utbygging av nytt sentralnett i Norge, fordeles på alle forbrukere i Norge. Kostnadene har en direkte innvirkning på prisen vi alle betaler for strøm. Tiltakshaver skal selvsagt gjøre all informasjon tilgjengelig for miljøvernmyndighetene, men den datatekniske tilretteleggingen må miljøvernmyndighetene selv ta ansvaret for da de tekniske kravene og systemene for denne informasjonen stadig er i endring. Se omtale av dette i kapittel 4.2.

Miljøverndepartementet ønsker at det skal henvises til relevante håndbøker fra Direktoratet for naturforvaltning. Dette er allerede ivaretatt ved at det i utredningsprogrammet er henvist til håndbøkene flere steder, blant annet i kapitelet ”Prosess og metode”, og under temaene ”Friluftsliv” og ”Naturmangfold”.

Under avsnittet om ”Fugl” ba Miljøverndepartementet om en opprydning i setningene under kulepunkt en og to. NVE er enig med Miljøverndepartementet om det var behov for presiseringer her. NVE har i midlertidig ikke sett behovet for å omtale arten dverggås ytterligere, da NVE mener dette er ivaretatt slik utredningsprogrammet foreligger. NVE har ikke tatt med Miljøverndepartementets innspill om enda et eget avsnitt om laks da dette allerede er ivaretatt i tredje kulepunkt under avsnittet ”Andre dyrearter”. I annet kulepunkt har NVE inkludert endringene Miljøverndepartementet foreslo.

Etter Miljøverndepartementets innspill har NVE inkludert et avsnitt om samlet belastning, jf. naturmangfoldloven § 10 under avsnittet om "Naturmangfold" i utredningsprogrammet.

NVE er enig med Miljøverndepartementet om at det under avsnittet om "Arealbruk" kulepunkt fire, inkluderes "foreslåtte verneplan for myrer og våtmarker i Finnmark". NVE mener at Miljøverndepartementets "... krav om utredning av traséalternativer som ikke kommer i strid med verneområder eller planlagte verneområder, så langt det er mulig." er ivaretatt gjennom de kravene NVE har fastsatt om utredning av alternative traséalternativer og utredning av kabel som alternativ til luftledning.

NVE er enig i at et eventuelt tap av inngrepsfrie naturområder skal oppgis i prosent for berørte kommuner og Finnmark fylke, og har inkludert dette i programmets siste kulepunkt under temaet "Arealbruk".

Miljøverndepartementet mener det bør stilles krav om utredning av kabling i Stabbursdalen av hensyn til en av Norges nasjonale ansvarsarter; Dverggåsa. Dette er allerede ivaretatt i kapittel 2 "Alternativer" i utredningsprogrammet.

Miljøverndepartementet mener det bør gjøres utfyllende rede for behovet for kraftledningen mellom Skaidi og Varangerbotn og at alternativer til den planlagte kraftledningen må vurderes. Dette er ivaretatt i kapittel 1 "Beskrivelse av anlegget", kulepunkt en "Begrunnelse for søknaden". For øvrig henvises det til kapittel 4.2 "Utredningskrav som ikke er inkludert i utredningsprogrammet" i dette notatet hvor alternativer til utbygging av kraftledningsnett i Finnmark i form av ENØK og lokal kraftproduksjon er omtalt.

5 Oppsummering

På bakgrunn av melding med forslag til utredningsprogram, innkomne merknader, foreleggning til Miljøverndepartementet og egne vurderinger har NVE utformet et utredningsprogram og dette notatet "bakgrunn for utredningsprogram" for den meldte 420 kV kraftledningen fra Skaidi til Varangerbotn transformatorstasjon i Finnmark fylke.

Utredningsprogrammet er tematisk oppdelt og omtaler både problemstillinger som skal belyses og framgangsmåte som skal benyttes. NVE har valgt å inkludere alle temaene som Statnett foreslår i meldingen i det fastsatte utredningsprogrammet. I utredningsprogrammet har NVE omformulert og spesifisert de konkrete utredningskravene knyttet til disse temaene. I utredningsprogrammet stilles det krav til at det først skal gjøres en kort oppsummering av deler av søknaden etter energiloven. Deretter legges rammene for utredning av fagtemaene med fastsettelse av hvilke traseer og alternativer som skal utredes videre, samt et kapittel om prosess og metode.

Når det gjelder de ulike fagtemaene som skal utredes, har NVE tatt utgangspunkt i det utkastet Statnett presenterte i meldingen. I tillegg til de traseer, transformatorstasjoner og temaer som Statnett foreslår i meldingen, krever NVE at tiltakshaver gjør vurderinger av noen nye traseer (luftledning og kabel) på delstrekninger i Kvalsund, Porsanger og Lebesby kommuner og alternativ lokalisering av Varangerbotn transformatorstasjon. NVE har inkludert noen flere utredningstema enn foreslått av Statnett, herunder forurensning, vurderingen av samiske hensyn ved endret bruk av meahcci/utmark, utmarksbasert næringsvirksomhet og vurdering av hvordan tiltaket kan påvirke sysselsetting og verdiskaping i regionen. NVE har også inkludert et punkt om samlet belastning jf. naturmangfoldloven § 10 under avsnittet "Naturmangfold". I området ved Skaidi skal det i tillegg gjøres en vurdering av samlede virkninger av de to kraftledningene som planlegges av Statnett for reinbeitedistrikt 21 som berøres av begge prosjekter.

NVE understreker at informasjonen i en søknad etter energiloven og en konsekvensutredning etter dette utredningsprogrammet, til sammen utgjør beslutningsgrunnlaget for NVEs konsesjonsavgjørelse sammen med de høringsinnspill vi mottar ved høring av denne dokumentasjonen. NVE mener en konsekvensutredning utarbeidet på bakgrunn av det fastsatte utredningsprogrammet vil gi et godt grunnlag for å beslutte om anlegget skal bygges, og eventuelt vurdere hvilken trasé og utforming av anlegget som samlet gir minst negative virkninger for natur, miljø og samfunn.