

# NOTAT

Tillegg Balsfjord-Hammerfest 2011

Notat nr.:

1

Dato

25.3.2011

Til:

Navn

Firma

Fork.

Anmerkning

Oddvar Konst

Statnett

Kopi til:

Fra:

Ingunn Biørnstad

Sweco Norge AS

## Traséjusteringer 420 kV Balsfjord – Hammerfest Tilleggsutredning tema reiseliv

### 1 Innledning

Ny 420 kV ledning mellom Balsfjord og Hammerfest ble konsekvensutredet i 2008/2009 og konsesjonssøkt i mai 2009. Ledningen på ca. 370 km, er planlagt fra Balsfjord og videre gjennom kommunene Storfjord, Kåfjord, Nordreisa, Kvænangen, Alta og Kvalsund før den ender opp i Hammerfest.

I forbindelse med konsesjonsbehandlingen er det kommet innspill til traséjusteringer. Statnett ønsker å få utredet løsninger som ikke tidligere er vurdert, og innlemme disse i en tilleggssøknad til NVE. Foreliggende notat, som er et underlag til en slik søknad, omhandler alt. 1.25, 1.5.1, 1.34, ny plassering av Skillemo transformatorstasjon, og små justeringer av traséen mellom Balsfjord og Oteren og i Kvænangen.

### 2 Fremgangsmåte

Arbeidet bygger på konsekvensutredningen fra 2009 for tema reiseliv og turisme (Biørnstad 2009). Traséjusteringene er sammenlignet med tidligere utredete alternativ og vurderingene som ble gjort for disse. Det er gjort en oppdatering av status der dette syntes nødvendig. Vurderingene baserer seg på metodikk som beskrevet i konsekvensutredningen fra 2009.

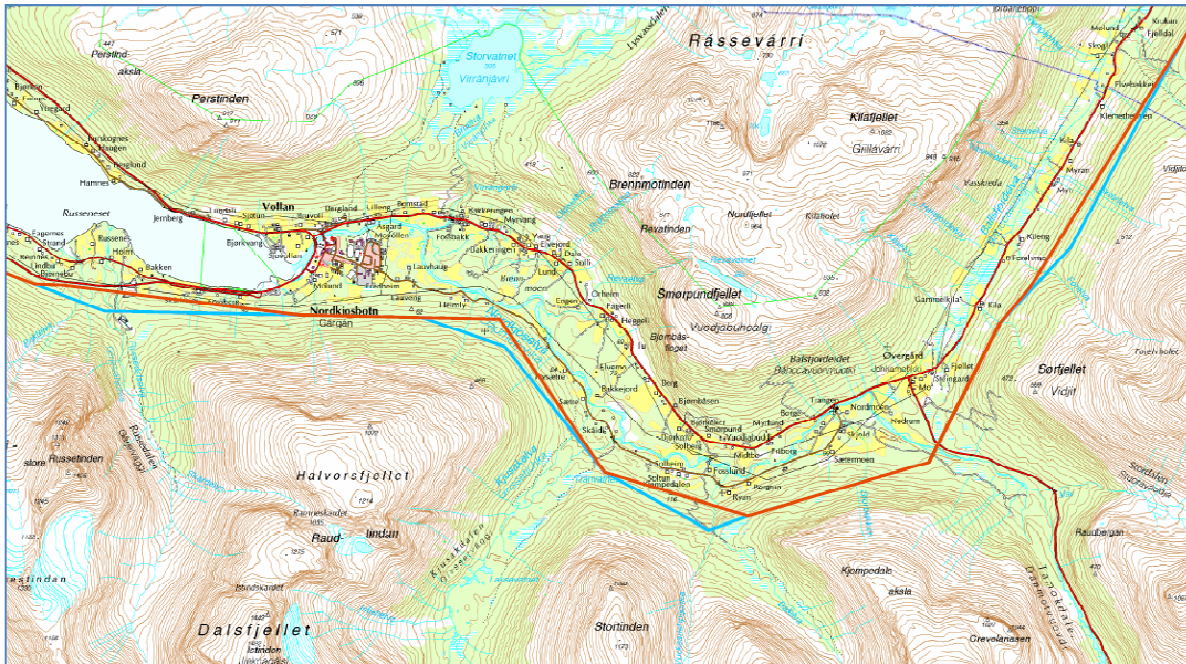
## 2.1 Balsfjord

Alternativ 1.25 er en justering av traséen for å komme utenfor bebyggelse (Figur 1).



Figur 1. Traséjustering 1.25 i Balsfjord ved Sørkjosen (vist med blått).

I tillegg er det noen mindre traséjusteringer for konsesjonssøkte alternativ 1.0 i Balsfjord mellom Nordkjotsbotn og Oteren, hvor ledningen også er trukket lenger vekk fra bebyggelsen (Figur 2).



Figur 2. Traséjusteringer i Balsfjord mellom Nordkjosbotn og Oteren (vist med blått).

### 2.1.1 Virkninger for reiselivet

Alternativ 1.25 er flyttet lenger vekk fra kommunesenteret Storsteinnes, men er samtidig vurdert å være mer synlig på lang avstand enn konsesjonssøkt trasé. Fjernvirkningen er vurdert som moderat (Berg 2010).

Det er ikke registret reiselivsinteresser i de nærmeste omgivelser til alt. 1.25 og fjernvirkningen antas ikke å påvirke øvrige reiselivsinteresser.

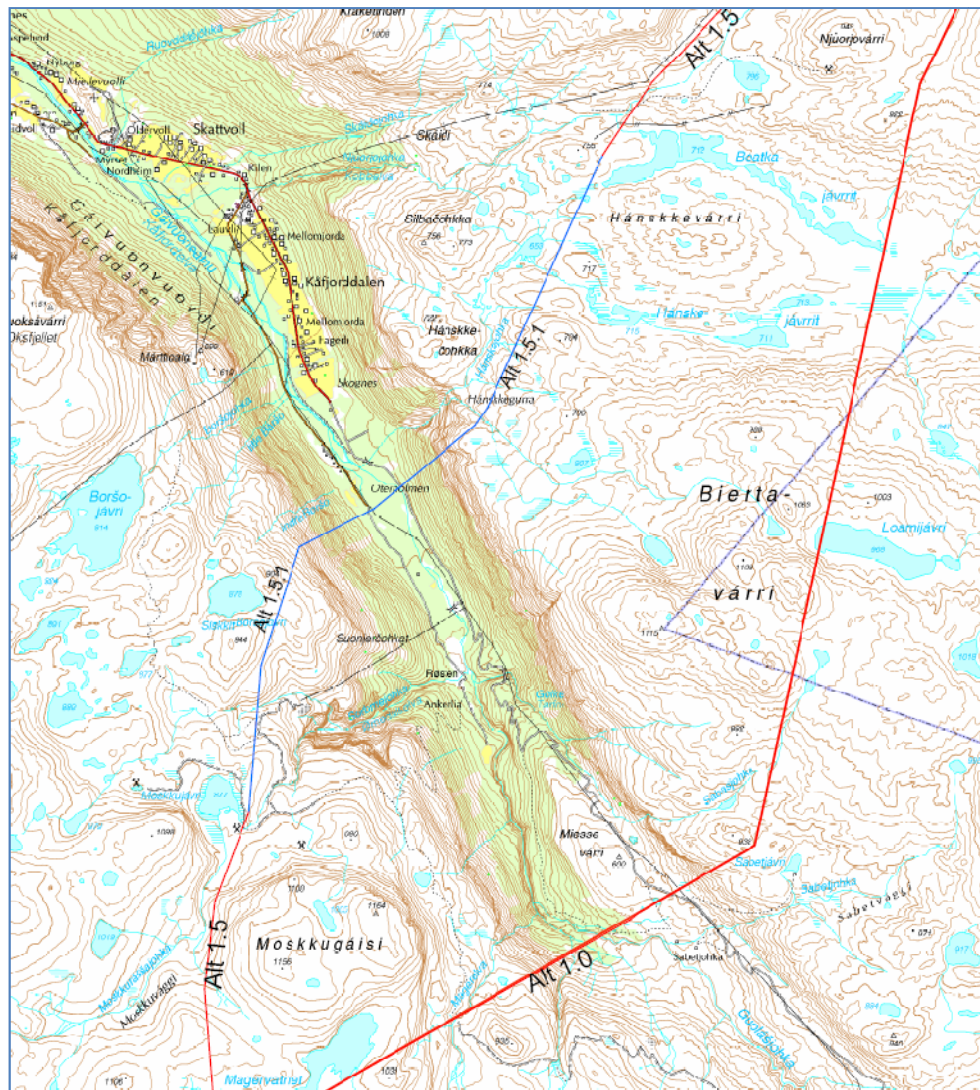
Omfanget av alt. 1.25 vurderes som *intet/ubetydelig*.

Konsekvensgrad forblir som tidligere for seksjonen (seksjon 1): *Ubetydelig/liten negativ*. Øvrige små endringer av traséen frem til kommunegrensen/Oteren vil ikke medføre endringer i konsekvensgrad.



## 2.2 Kåfjord

Alternativ 1.5.1 er en ny kryssing av Kåfjorddalen (Figur 3). Hensikten er blant annet å komme lenger vekk fra kommunens turistsatsingsprosjekt ved Ankerlia og Sabetjohk-fossen, øverst i dalen.



Figur 3. Ny kryssing av Kåfjorddalen, alt. 1.5.1 (vist med blått).

### 2.2.1 Virkninger for reiselivet

Alternativ 1.5.1 er et forsøk på å fjerne seg noe mer fra Ankerlia og inngangsporten til gruveområdet i Kåfjorddalen. Ledningen vil fortsatt krysse over gruveområdet i fjellet og veiene som forbinder disse, men avstanden til Ankerlia og juvene/Sabetjohka innerst i dalen er større enn ved tidligere utredete alternativ 1.5. Figur 4 viser utsikten mot alt. 1.5.1 fra veien opp Miessevårri. 420 kV ledningen følger dalsidene og vil være lite synlig fra Miessevårri.



Figur 4. Nedover Kåfjorddalen. Utsikt mot alt. 1.5.1 fra veien opp Miessevarri. Alternativet følger dalen og er lite synlig herfra.

Alt. 1.5.1 vurderes å være en traséføring som gir små virkninger (sannsynligvis ubetydelige) for reiselivet og attraksjonene ved Ankerlia og Sabetjohka (den planlagte hengebrua, som skal bygges i år). Ledningsføringen over det gamle gruveområdet i fjellet vurderes imidlertid fortsatt som uheldig for denne reiselivsattraksjonen.

Omfanget av alt. 1.5.1 vurderes derfor som *lite til middels negativt*. Dette varierer i forhold til hvor man er; ledningen vurderes ikke å endre/påvirke bruksmulighetene for reiselivet i selve Kåfjorddalen, men for gruveområdet i fjellet ved Moskkujávri vil ledningen få en viss betydning for opplevelsen av området og dermed dets attraktivitet.

Konsekvensgrad for seksjon 3 i Kåfjord kommune (1.0 - 1.5 - 1.5.1 - 1.5. - 1.3) vurderes som *middels negativ*. Denne traséføringen er vurdert å ha en mindre negativ konsekvensgrad enn de tidligere vurderte alternativene.



## 2.3 Kvæningen

Ved Sørfjorden/Kvænangsbotn i Kvæningen er ledningen trukket litt lenger opp i lia grunnet terrengmessige forhold (Figur 5).



Figur 5. Liten traséjustering ved Kvænangsbotn (vist med blått).

### 2.3.1 Virkninger for reiselivet

Traséjusteringen ved Sørfjorden vurderes ikke å ha noen betydning for reiselivet. Omfangsvurdering og konsekvensvurdering av seksjon 4, Nordreisa og Kvæningen forblir derfor som tidligere.

Omfang som tidligere: *Middels/lite negativt*

Konsekvensgrad for seksjon 4 som tidligere vurdert: *Middels negativ*

## 2.4 Alta

I Alta er transformatorstasjonen trukket nærmere Skoddevarre (Figur 6).



Figur 6. Endret transformatorplassering i Alta ved Skoddevarre vist med sort firkant. Blå linje viser ny trasé ut fra denne. Tidligere plassering finnes oppe til høyre for ny trafoplassering.

### 2.4.1 Virkninger for reiselivet

Ny transformatorplassering er mer skjult enn tidligere lokalitet. Tidligere lokalitet var ikke vurdert å være til vesentlig sjenanse for reiselivet. Ny plassering av transformatorstasjonen og medfølgende små endringer av ledningstrasé vurderes heller ikke å ha betydning for reiselivet i området. Vurderingen av seksjon 5 Alta, med stasjonsalternativ Skillemoen forblir derfor som tidligere vurdert.

Omfang som tidligere: *Middels/lite negativt*

Konsekvensgrad for seksjon 5, som tidligere vurdert: *Middels negativ*

## 2.5 Hammerfest

I Hammerfest skal det utredes et traséalternativ (1.34) inn mot Hyggevatn transformatorstasjon (Figur 7). Hensyn til reindrift ligger bak forslaget til traséjustering.



Figur 7. Traséalternativ 1.34 ved Hyggevatn i Hammerfest (vist med blått).

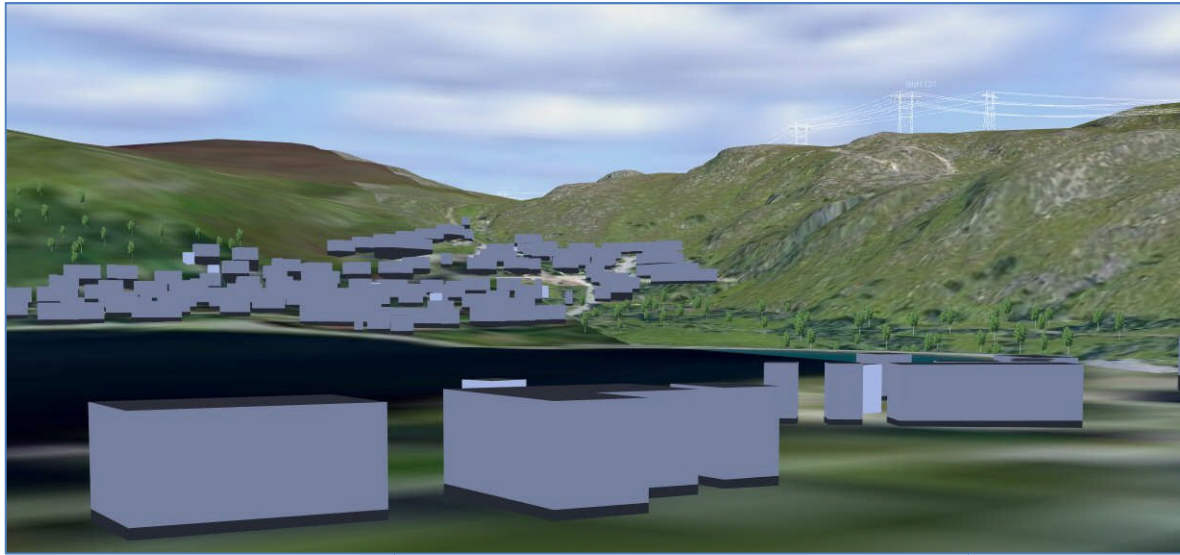
### 2.5.1 Virkninger for reiselivet

Som konsesjonssøkt alternativ vil alt. 1.34 også være godt synlig fra Stovannet camping. Alt. 1.34 vurderes å være noe mer negativ for opplevelsesverdien da den synlige strekningen blir lenger. Endringen vurderes likevel ikke som stor nok til at den totale omfangs- og konsekvensvurderingen på seksjon 8, Akkarfjord – Hyggevatn trafostasjon endres.

Omfang som tidligere: *Lite negativt*

Konsekvensgrad for seksjon 8, som tidligere vurdert: *Liten/middels negativ*





Figur 8. Bildet viser konsesjonssøkt 420 kV trasé parallellført med eksisterende ledning, sett fra Storvannet camping. Nytt traséalternativ 1.34 vil gå tvers over dalen midt i bildet.

### 3 Oppsummering

I Tabell 1 finnes en oppsummerende sammenligning av konsesjonssøkte og nye traséalternativer. Kun alt. 1.5.1 er vurdert å gi endret konsekvensgrad på seksjonen den tilhører.

Tabell 1. Oppsummering av konsekvensgradering, sammenligning med tidligere utredning for reiseliv.

Alternativ	Seksjon av 420 kV traséen	Konsekvensgradering seksjon 2009	Revidert konsekvensgradering seksjon 2011
1.25			
Små traséjusteringer Balsfjord-Oteren	<u>Seksjon 1:</u> Balsfjord-Oteren	<i>Ubetydelig/liten negativ</i>	<i>Ubetydelig/liten negativ</i>
1.5.1	<u>Seksjon 3:</u> Kåfjord	<i>Stor negativ</i>	<i>Middels negativ</i>
Liten justering Kvænangen	<u>Seksjon 4:</u> Nordreisa og Kvænangen	<i>Middels negativ</i>	<i>Middels negativ</i>
Ny plassering trafo Skillemoen	<u>Seksjon 5:</u> Alta	<i>Middels negativ</i>	<i>Middels negativ</i>
1.34	<u>Seksjon 8:</u> Akkarfjordalen-Hyggevann	<i>Liten/middels negativ</i>	<i>Liten/middels negativ</i>

## 4 Avbøtende tiltak

Vi har ingen forslag til avbøtende tiltak særskilt for de nye traséalternativene som er vurdert i dette notatet.

## 5 Referanser

**Biørnstad, I. 2009.** 420 kV ledning Balsfjord – Hammerfest. Konsekvensutredning for tema reiseliv og turisme. –Sweco-rapport 142551/3. 64 sider.

[www.balsfjord.kommune.no](http://www.balsfjord.kommune.no)

[www.hammerfest.kommune.no](http://www.hammerfest.kommune.no)

[www.hammerfest-turist.no](http://www.hammerfest-turist.no)

[www.kafjord.kommune.no](http://www.kafjord.kommune.no)

### Kontaktpersoner

*Balsfjord kommune*

Viggo Jørn Dale, enhetsleder Næring og forvaltning

*Kåfjord kommune*

Einar Eriksen, konsulent