

Statnett

420 kV Namsos – Roan

Konsekvenser for
friluftsliv, turisme og reiseliv

RAPPORT

Fagutredninger 420 kV Namsos-Roan

Rapport nr.: 141231/2-2007	Oppdrag nr.: 141231	Dato: 21.09.2007
Kunde: Statnett		
<p>420 kV-ledning Namsos - Roan Fagutredning for friluftsliv, reiseliv og turisme</p>		
<p>Sammendrag:</p> <p>Statnett planlegger en ny 420 kV- ledning mellom Skage i Overhalla og Hofstaddalen i Roan. Det foreligger tre alternative hovedtraséer og en rekke underalternativer.</p> <p>Interesser knyttet til friluftsliv og reiseliv i berørte områder er kartlagt og verdivurdert. Konsekvenser for disse av planlagte traséer er vurdert.</p> <p>Hovedkonklusjoner:</p> <ul style="list-style-type: none"> • Alternativ 1.0 er vurdert å gi <i>middels/(stor) negativ</i> konsekvens for friluftsliv, <i>liten/middels negativ</i> for reiseliv. • Alternativ 2.0 er vurdert å gi <i>stor/middels negativ</i> konsekvens for friluftsliv, <i>middels/liten negativ</i> for reiseliv. • Alternativ 3.0 er vurdert å gi <i>middels/stor negativ</i> konsekvens for friluftsliv, <i>middels/liten negativ</i> for reiseliv. 		
Rev.	Dato	Revisjonen gjelder
Utarbeidet av: Ingunn Børnstad og Kristin Magnussen		Sign.:
Kontrollert av: Kristin Magnussen		Sign.:
Oppdragsansvarlig / avd.: Kjell Huseby / Miljørådgiving		Oppdragsleder / avd.: Ingunn Børnstad / Miljørådgiving

Forord

På oppdrag fra Statnett SF har SWECO Grøner AS utarbeidet en fagrapport for temaene friluftsliv, reiseliv og turisme. Rapporten er utarbeidet i forbindelse med konsekvensutredningen av planene om ny 420 kV-ledning mellom Namsos (Overhalla) og Roan i Trøndelagsfylkene.

Fagansvarlig for temaet friluftsliv er Cand.polit. Ingunn Biørnstad og for økonomiske virkninger for reiseliv, Dr.scient. Kristin Magnussen. Kontaktpersoner hos oppdragsgiver har vært Pernille Ibsen Lervåg og Grete Klavenes.

Vi takker for et godt samarbeid!

Lysaker, september 2007

Ingunn Biørnstad

Innhold

1	Sammendrag	1
1.1	Metode og datagrunnlag	1
1.2	Influensområde	1
1.3	Status- og verdibeskrivelse	1
1.4	Konsekvenser	4
1.4.1	Hovedalternativer	4
1.4.2	Underalternativer	6
1.4.3	Kombinasjoner av hovedalternativer	7
1.5	Forslag til avbøtende tiltak	8
2	Innledning	11
2.1	Innhold og avgrensning	11
3	Metode og datagrunnlag	12
3.1	Metodikk for konsekvensutredningen	12
3.1.1	Verdi	12
3.1.2	Omfang	14
3.1.3	Konsekvens	14
3.1.4	Spesielt om reiseliv	14
3.2	Datainnsamling	15
3.3	Avgrensning av influensområdet	16
3.4	0-alternativet	16
4	Beskrivelse av tiltaket	17
4.1	Tiltakshaver	17
4.2	Alternativer som skal utredes	17
4.2.1	Traséalternativ 1.0	17
4.2.2	Traséalternativ 2.0	17
4.2.3	Traséalternativ 3.0	17
4.2.4	Underalternativer	18
4.3	Utvidelse av Namsos transformatorstasjon	18
4.4	Ny Roan transformatorstasjon	18
4.5	Tekniske data og arealbehov	18
5	Statusbeskrivelse og verdivurdering	19
5.1	Overordnet områdebeskrivelse	19
5.2	Offentlige planer for berørte områder	19
5.2.1	Regionale planer	19
5.2.2	Kommunale planer og fakta	20
5.3	Friluftsliv og reiseliv i regionen	21

5.3.1	Reiselivstall.....	22
5.3.2	Friluftsliv og reiseliv i Overhalla	24
5.3.3	Friluftsliv og reiseliv i Namsos	28
5.3.4	Friluftsliv og reiseliv i Namdalseid	32
5.3.5	Friluftsliv og reiseliv i Flatanger	36
5.3.6	Friluftsliv og reiseliv i Osen.....	37
5.3.7	Friluftsliv og reiseliv i Roan.....	40
5.4	Verdivurdering.....	42
6	Generelt om friluftsliv og inngrep	45
7	Momenter ved vurdering av økonomiske konsekvenser	46
7.1	Hvem blir/kan bli berørt.....	46
7.1.1	Traséalternativ 1.0.....	47
7.1.2	Traséalternativ 2.0.....	47
7.1.3	Traséalternativ 3.0.....	47
7.2	Vil kraftledningene ha betydning for økonomisk resultat?.....	48
8	Konsekvenser	51
8.1	Vurderingsgrunnlag.....	51
8.2	0-alternativet	51
8.3	Anleggsfasen	51
8.4	Driftsfasen	51
8.4.1	Traséer øst for Løgnin	52
8.4.2	Traséer vest for Løgnin	55
8.4.3	Samlet vurdering av hovedalternativene	57
8.4.4	Underalternativer	58
8.4.5	Vurdering av kombinasjoner hovedalternativ	61
9	Forslag til avbøtende tiltak	63
10	Referanser	64

Vedleggsliste

Vedlegg 1. Omfangskriterier

Vedlegg 2. Konsekvensmatrise

Vedlegg 3. Kraftledninger og konsekvenser for økonomien i turisme og reiseliv – en kunnskapsstatus

Vedlegg 4. Kart over vurderte ledningstraséer og verdivurderte områder

Vedlegg 5. Temakart friluftsliv

1 Sammendrag

Konsekvensutredningen er utarbeidet på oppdrag fra Statnett SF i forbindelse med planlegging av en ny 420 kV-ledning mellom Namsos (Skage) og Roan i henholdsvis Nord- og Sør-Trøndelag. Utredningen dekker temaet friluftsliv, turisme og reiseliv.

1.1 Metode og datagrunnlag

Direktoratet for naturforvaltnings (DN) håndbok 25-2004, "Kartlegging og verdsetting av friluftslivsområder" er lagt til grunn for vurderingene. Områder av verdi for reiselivet er vurdert etter de samme kriterier og skalaer som de som anbefales brukt for friluftsområder. Metodikk for omfang og konsekvensvurderinger er hentet fra Statens vegvesens håndbok 140 (2006).

Vurderingene av mulige økonomiske virkninger for reiseliv og turisme, er gjennomført ved å ta utgangspunkt i kartleggingen av tiltakets innvirkning på reiseliv og turisme, en kunnskaps-oversikt for temaet kraftledninger og reiseliv generelt, samt generelle reiselivstall for området. Med denne generelle kunnskapen som basis, er de mulige spesifikke konsekvenser for berørt reiseliv i området vurdert ved å innhente informasjon fra Reiselivsbedriftenes landsforening (sentralt og regionalt), berørte kommuner, nærings/reiselivs- og turistkontor og lignende, berørte reiselivs- og turismevirksomheter, grunneierlag og fjellstyrer, lokale brukergrupper m.v.

1.2 Influensområde

Tiltakets influensområde er satt lik den visuelle influenssonen slik den er definert i landskapsutredningen til Asplan Viak (2007). Synligheten anslås til 4 km ved gode værforhold og ideelle terrengforhold. Kupert terreng gjør selvsagt synligheten mindre.

1.3 Status- og verdibeskrivelse

Friluftsliv og reiseliv i relevante områder i de seks berørte kommunene Overhalla, Namsos, Namdalseid, Flatanger, Osen og Roan, er beskrevet og verdivurdert. Bokstavene i parentes viser til kart i vedlegg 4.

Skage – Kolltjønaområdet (A)

Områdene rundt bebyggelsen ved Skage er et viktig nærturterreng. Det finnes mange tilrettelagte stier samt lysløype og skytebane. Noen km lenger nord ligger Kolltjønnhytta, som er et viktig turmål. Utmarksområdene inn mot Kolltjøna er viktige friluftsområder for folk fra Namsos og Overhalla. Utfartsområdet er godt egnet og relativt mye brukt. Turutgangspunktene er tilrettelagt med parkeringsplasser. For reiseliv er området viktig som nærområde til Namsen.

Verdi: Stor/middels for friluftsliv. Liten/middels verdi for reiseliv.

Namsen (mellom kommunegrense Namsos og Middagshaugen) (B)

Namsen er viden kjent som en god lakseelv og mange satser stort på tilbud til turister. Laksefiske i Namsen er det viktigste tilbudet til turister i kommunen.

Verdi: Stor for reiseliv og friluftsliv

Høgaksla - privat grunn mellom kommunegrense Namsos og Homstadåsen (sør for Namsen) (C)

I disse områdene er det noen stier og hytter, som brukes en del. I tillegg er det utmarksbasert reiseliv med tilbud om jakt, noe også med guide. Noe av området er inngrepsfritt. Det er private hytter i området (Flisingan). For reiseliv er området viktig som nærområde til Namsen.

Verdi: Middels for både reiseliv og friluftsliv.

Statsallmenningene Gravdal, Vesteråa-Landego i Overhalla (D)

Overhalla fjellstyre tilbyr gode jakt- fiske- og overnattingsmuligheter. Området er lett tilgjengelig med et godt utbygd nett av skogsbilveier. Området brukes mest til vinterfriluftsliv og jakt og fiske. Det er noen private hytter ved vannene Litlsøyen og Storsøyen. Deler av området er inngrepsfritt (også 3-5 km fra inngrep).

Verdi: Middels for friluftsliv. Liten for reiseliv.

Området mellom Bangdalen i Namsos og kommunegrensen til Overhalla (E)

I området inngår Spillumsmarka, Barstadmarka og området sørover til Spjøtvatnet. Dette er viktige friluftsområder for flere tusen mennesker. Særlig mye brukt sommerstid er turveien til Spillumsfjellet. Skiutfart finner ofte sted til området ved Barstadvatnet og Spillumsvatnet, som også er et viktig hytteområde. Namsos fjellstyre tilbyr storviltjakt i et større område mellom Barstadvatnet og Taklifjellet. Store deler av området er inngrepsfritt (også 3-5 km fra inngrep). Ved Andsjøvatnet er det tilrettelagt fiskeplass for funksjonshemmede.

Verdi: Stor for friluftsliv. Liten for reiseliv.

Fjellområdene vest for Bangdalen og ut til kommunegrensen mot Namdalseid (F)

Lakseelvene Bogna og Aursunda (verna vassdrag) inngår i området. Disse er viktige i reiselivssammenheng. Bogna har størst verdi. Det er spredte hytter ved Bergsheia, som også er inngrepsfritt område.

Verdi. Middels for friluftsliv. Elvene Bogna og Aursunda har middels/stor verdi for reiseliv.

Ytre deler av Namsos kommune (G)

I "kystsonen" finnes det meste av bebyggelse og veier. Her er også utgangspunkt (parkering) for utfart, lysløype og kortere turstier. Området har størst verdi som nærfriluftsområde. Kysten med hytter og sjøliv er viktige områder for friluftsliv.

Verdi: Middels/stor verdi for friluftsliv. Liten for reiseliv.

Statsskoger og privat grunn sør i Namsos (H)

Solum og Romstad statskoger inngår i området, som er lett tilgjengelig med mange skogsbilveier. Det er mye brukt, først og fremst som jaktterreng. Det er få stier i området. Det finnes et kurssted på Solem. Deler av området er inngrepsfritt. Området grenser mot store inngrepsfrie friluftslivsområder (Bogn/Gilten).

Verdi: Middels/stor for friluftsliv. Liten/middels for reiseliv.

Områdene øst for Løgnin og nord for Østerelva i Namdalseid – Kaldalen (I)

Området er lite brukt til turutfart, men det er en del jakt i området. Statskog eier deler av området og organiserer tilbud knyttet til jakt og overnatting.

Verdi: Middels/liten for friluftsliv. Liten for reiseliv.

Løgning – Årgårdselva (J)

Utløpet av Årgårdselva har store verdier knyttet til natur og rekreasjon. Laksefiske i Årgårdselva og virksomheter knyttet til dette, noe overnatting i hotell, camping og hytter. Adkomst til skiløype på Jektheia.

Verdi: Middels for friluftsliv og reiseliv.

Fjellområdene i Namdalseid mellom Altevatnet, Øyungen og Bjørfarvasslia – grense Flatanger og Osen (K)

Dette er en del av de store, viktige vinterutfartsområdene på Fosen. Her er det mange hytter (særlig del), det kjøres opp skiløyper og det er merkede stier. Et større naturvernområde inngår i området. Mesteparten av området er statsallmenninger. Det er jakt-, fiske- og overnattingsmuligheter. Store deler av området er inngrepsfritt. I VVV-rapport (Varig Verna Vassdrag) for Årgårdsvassdraget er dette delområdet vurdert å ha regional verdi for friluftsliv.

Verdi: Stor for friluftsliv. Liten for reiseliv.

Området Mefossheia– Hemnafjellet – kysten i Namdalseid (L)

Deler av området er inngrepsfritt. Det er noen hytter ved Oksdølvatnet og Altevatnet. Det jaktes på bl.a. elg og hjort. Sund statsallmenning utgjør den nordøstre delen av området (øst for Hemnafjellet). Området er lite brukt til friluftsliv.

Verdi: Middels/liten for friluftsliv. Liten for reiseliv.

Fjellområdene i Flatanger øst for Oppland (M)

Dette er de viktigste områdene for vinterutfart i kommunen. Bruken er i hovedsak lokal. Det er noen hytter i området, og det er lagt opp til at flere kan bygges. Store deler av området er inngrepsfritt (også 3-5 km fra inngrep). Det er ikke tilrettelagt for friluftsliv i området, og det er ikke merkede løyper eller oppkjøring av skiløyper. Området grenser opp mot mye brukte friluftsområder i Namdalseid. Det tilbys ørnesafari og villmarksopplevelser i området, bl.a. ved Beingårdsvatnet.

Verdi: Middels for friluftsliv (med potensial for stor verdi ved større bruk). Liten/middels for reiseliv.

Jøssund - Oppland – grense Osen kommune (N)

Bruken av områder ved Jøssund og Oppland er i hovedsak av lokal karakter. Det er ingen spesiell tilrettelegging utenom skogsbilveier. Det er åpnet opp for hytteutbygging på Oppland og i Jøssund. Fjellområdene vestover (Krokvassheia) er lite brukt. Disse områdene er inngrepsfrie.

Verdi: Liten/middels for friluftsliv og reiseliv.

Steinsdalen – Rørvassheia (O)

I fjellområdene i Osen nordøst for Steinsdalen er det enkelte stier og merkede løyper. Skogsbilveiene inn til spredte hytter/setre er viktige ferdselslinjer. Området utenom veier og stier er lite berørt og lite brukt utenom jaktperioden. I Steinsdalen ved Åsegg er det tilrettelagte anlegg for idrett og friluftsliv. Anleggene er mye brukt og viktige for kommunens innbyggere.

Deler av fjellområdene er inngrepsfrie. Helt i øst finnes "Osenfjellet" (Bjørnør Statsallmenning) som er det mest brukte utfartsområdet i fjellet i kommunen. Der er det tilrettelagt med båt- og hytteutleie. Dette området grenser til mye brukte områder i Namdalseid (Bjørfarvasslia – Øyenskalven). Mindre inngrepsfrie områder.

Verdi: Middels/stor for friluftsliv. Liten/middels for reiseliv.

Fjellområdene sør for Steinsdalen i Osen kommune (P)

Deler av området inngår i Bjørnør Statsallmenning. Dette er en av flere inngangsporter til viktige friluftslivsområder ved Elgsjø – Lonin. Det er flere merkede stier og utleiehytter i området. Området er mest bruk vinterstid og til jakt. Deler av området er inngrepsfritt.

Verdi: Middels/stor for friluftsliv. Liten/middels for reiseliv.

Fjellområdet mellom Steinsdalen og Hofstaddalen (Q)

Fjellområdene mellom Steinsdalen og Hofstaddalen er brukt til jakt, fiske i fjellvannene og turarrangement et par ganger i året. Det går en tursti mellom de to dalene gjennom området og det finnes to utleiehytter. Store deler av området er inngrepsfritt.

Verdi: Middels/liten for friluftsliv. Liten for reiseliv

Hofstaddalen mellom Fagerdal og Lonin (R)

Hofstaddalen er adkomstvei til det største fjellområdet i Roan kommune. Det er anlegg for idrett og friluftsliv i dalen, som også er utgangspunkt for kortere turer i fjellet.

Verdi: Middels for friluftsliv. Ingen for reiseliv.

1.4 Konsekvenser

1.4.1 Hovedalternativer

I Tabell 1-1 vises en oversikt over konsekvensvurderingen av hovedalternativene. I den samlede vurderingen av hovedalternativene er det ikke store forskjeller mellom de ulike alternativene. De er oppsummert vurdert å gi rundt middels/stor negativ konsekvens for friluftsliv og middels/liten konsekvens for reiseliv. En slik "gjennomsnittsvurdering" skjuler imidlertid forskjeller. For friluftsliv er det til dels store forskjeller øst og vest for Løgnin for alt.3, siden østlig del innebærer en parallellføring med eksisterende 300 kV ledning, noe som vurderes som bra, mens vestlig del går gjennom mye brukte friluftsområder.

Alternativ 2.0 er vurdert som den dårligste løsningen fordi den krysser viktige friluftsområder og flere lakselever i Namsos, og berører store inngrepsfrie naturområder. For reiseliv er det små forskjeller mellom alternativ 2. 0 og 3.0.

For begge fag er alternativ 1.0 kommet ut som det minst dårlige alternativet – altså det foretrukne. For friluftsliv skyldes dette i hovedsak at ledningen vest for Løgnin passerer gjennom områder som benyttes av forholdsvis få mennesker og at de store inngrepsfrie naturområdene unngås.

Tabell 1-1. Samlet vurdering av hovedalternativene. Prioritet 1 er minst negativ.

Fagtema	Hovedalternativ 1.0		Hovedalternativ 2.0		Hovedalternativ 3.0	
	Vest for Løgnin	Øst for Løgnin	Vest for Løgnin	Øst for Løgnin	Vest for Løgnin	Øst for Løgnin
Konsekvens for friluftsliv	<i>Middels negativ</i>	<i>Middels/stor negativ</i>	<i>Stor negativ</i>	<i>Stor/middels negativ</i>	<i>Stor negativ</i>	<i>Middels negativ</i>
Samlet vurdering	Middels/(stor) negativ		Stor/middels negativ		Middels/stor negativ	
Friluftsliv; prioritering av hovedalt.	1		3		2	
Konsekvens for reiseliv	<i>Liten/middels negativ</i>	<i>Liten/middels negativ</i>	<i>Middels/liten negativ</i>	<i>Middels/liten negativ</i>	<i>Liten/middels negativ</i>	<i>Middels/liten negativ</i>
Samlet vurdering	Liten/middels negativ		Middels/liten negativ		Middels/liten negativ	
Reiseliv; prioritering av hovedalt.	1		2		2	

Kraftlinjer i nye deler av området medfører at dette ikke lenger kan markedsføres som et "uberørt villmarksområde". Stedet vil endre karakter, og det er sannsynlig at enkelte turistgrupper ikke vil besøke området som følge av dette.

Bygging av kraftledningene forventes ikke å gi større økonomiske virkninger for reiselivsnæringen på kort sikt, men det vurderes som sannsynlig at influensområdet til kraftledningene og omegn, vil kunne ha et noe større vekstpotensial som reiselivsmål uten ledningene.

Noen av virksomhetene har gitt uttrykk for at denne nye kraftledningen ikke vil ha så stor direkte betydning, fordi det allerede er relativt nyetablerte kraftledninger i deres nærhet. Summen av enkeltledninger kan imidlertid endre området og få større konsekvenser på sikt.

Berørt reiselivsnæring er i utgangspunktet begrenset i Namsos-Roan-tilfellet, og dermed er potensialet for reduksjoner også begrenset. For enkelte reiselivsbedrifter kan de nye kraftledningene imidlertid ha betydning. De kan også ha negativ betydning for potensialet – flere kommuner har satsing på "naturbasert turisme" i sine planer.

1.4.2 Underalternativer

Alternativ 1.2

Friluftsliv

Alternativet vil gå gjennom planlagt hytteområde ved Beingårdsheia i Flatanger kommune samt krysse Beingårdsvatnet. (-) Varianten vurderes som mer negativ enn hovedalternativ 1.0 for friluftsliv.

Reiseliv

Varianten vil være svært negativ for en reiselivsvirksomhet basert på villmarksopplevelser (blant annet kongeørnsafari og tiurleik) (-).

Alternativ 1.3

Friluftsliv

Varianten vil sannsynligvis være mer synlig fra Jøssund og dermed virke mer negativt inn på nærmiljøbasert friluftsliv enn alt. 1.0. (-) Varianten vurderes som mer negativ enn hovedalternativ 1.0 for friluftsliv.

Reiseliv

På grunn av større synlighet fra Jøssund vurderes varianten som mer negativ enn alt. 1.0 for reiseliv knyttet til Jøssund (-).

Alternativ 3.1

Friluftsliv

Alternativet innebærer en parallellføring med eksisterende 300 kV-ledning ca. 5,5 km lenger enn 3.0. Utleiehytta Holmtjønna i Landego Statsallmenning passerer nå på 700 meters avstand, hvor også dagens ledning går. Videre går ledningen gjennom jakt- og fiskeområder med mange skogsbilveier. Statskogs kurssted Solum skogstue, får ledningen i lia rett nord (100-200 meters avstand). Adkomstveien til Solum krysses. I Namdalseid passerer ledningen over Langvatnet 500 m sør for Skatlandsstrand, hvor det er fritidsbebyggelse i dag og planer om mer. Den vil være godt synlig fra bebyggelsen. (-) Varianten vurderes som mer negativ for friluftslivet enn alternativ 3.0. Berørte områder har større/flere verdier knyttet til friluftsliv enn området som berøres av alternativ trasé 3.0.

Reiseliv

Varianten vurderes totalt sett likt med alt. 3.0 (0).

Alternativ 3.2 + 2.1

Friluftsliv

Ledningen (alt. 3.2) følger daler med skogsbilveier, som benyttes som adkomstveier til attraktive friluftslivsområder. Alt. 2.1 vil være synlig fra verdifulle utfartsområder ved Sjøåsen og Jektheia, på vestsiden av Løgnin. (-) Varianten vurderes som mer negativ for friluftslivet enn alternativ 3.0.

Reiseliv

Varianten (2.1) vil være mer synlig fra Sjøåsen og fra områder langs Årgårdsvassdraget enn 3.0. For reiseliv knyttet til området antas det at det at kraftledningen vil kunne ha en viss negativ innvirkning på opplevelsen av området – selv om den sannsynligvis er liten. (-)
Varianten vurderes som mer negativ for reiseliv enn alternativ 3.0.

Alternativ 3.3

Friluftsliv

Som hovedalternativ 3.0 passerer alt. 3.3 gjennom friluftslivsområder av stor verdi (statsallmenninger og utfartsområder/hytteområder). Forskjellen er at 3.3 parallellføres med eksisterende 66 kV-ledning og går ca. 1 km nærmere veien (Fv. 715). Alternativet medfører derfor en større samling av inngrep mellom Godvasslia og Storåsen ved Steinsdalen samtidig vil alternativet gå gjennom planlagte hytteområder ved fremre Vassdølin og komme nærmere hyttene mellom Levatnet og Rathaugen. Den vil sannsynligvis ligge i siktlinjen og gi endret opplevelsesverdi for mange hytter omkring Rathaugen. (-) Varianten gjør at inngrep samles, men det vil samtidig gi endret permanent opplevelsesverdi fra mange hytter.

Reiseliv

Varianten vurderes totalt sett likt med alt. 3.0. (0)

Alternativ 3.4

Friluftsliv

Dette alternativet fører til at kraftledningen trekkes inn i sørlig del av Bjørnør Statsallmenning og nærmere viktige utfartsområder, bl.a. Elgsjøhytta. (-) Varianten vurderes som mer negativ for friluftslivet enn alternativ 3.0.

Reiseliv

Varianten vurderes som mer negativ for reiseliv fordi den kommer nærmere bl.a. Elgsjøhytta. (-)

1.4.3 Kombinasjoner av hovedalternativer

- **Kombinasjonsalternativ 1.0 + 1.1 + 2.0**

I forhold til alt. 1.0: Kombinasjonen er mer negativ for friluftsliv og reiseliv fordi den vil krysse flere laksevasdrag og inngrepsfrie naturområder.

I forhold til alt. 2.0: Alternativ 1.1 medfører at lakseelva Bogna krysses over en kortere strekning. Kombinasjonen medfører at en unngår en direkte kryssing av inngrepsfrie naturområder i Namsos og Overhalla. Kombinasjonen er derfor noe mer positiv for friluftsliv. Forskjellene vurderes som uvesentlige for reiseliv.

- **Kombinasjonsalternativ 1.0 + 1.1 + 2.1 + 3.0**

I forhold til alt. 1.0: Kombinasjonen er mer negativ for friluftsliv fordi alt. 3.0 vest for Løgnin er mer negativ enn alt. 1.0 på samme side. Løsningen medfører også kryssing av tre flere laksevassdrag enn alt. 1.0 (som krysser ett). Dette er også negativt for reiseliv. Vest for Løgnin er det vanskelig å se at det ene alternativet er bedre enn det andre for reiseliv.

I forhold til alt. 2.0: Forskjellen fra alt. 2.0 er vanskelig å vurdere siden en da må veie det å trekke ledningen gjennom store inngrepsfrie områder, mot en passering av viktige utfartsområder. For reiseliv er løsningen dårligere pga. kryssingen ved Sjøåsen og Årgårdselva.

I forhold til alt. 3.0: Kombinasjonen er vurdert som dårligere enn alt. 3.0 bl.a. fordi parallellføring med eksisterende ledning gjennom Overhalla ikke er mulig i denne løsningen.

- **Kombinasjonsalternativ 2.0 + 2.1 + 3.0**

I forhold til alt. 1.0: Kombinasjonen er mer negativ for friluftsliv og reiseliv fordi den vil krysse flere laksevassdrag og inngrepsfrie naturområder.

I forhold til alt. 2.0: Forskjellen fra alt. 2.0 er vanskelig å vurdere siden en da må veie det å trekke ledningen gjennom store inngrepsfrie områder mot en passering av viktige utfartsområder. For reiseliv er løsningen mer negativ pga. kryssingen ved Sjøåsen.

I forhold til alt. 3.0: Kombinasjonen er vurdert som dårligere enn alt. 3.0 bl.a. fordi parallellføring med eksisterende ledning gjennom Overhalla ikke er mulig i denne løsningen. For reiseliv er løsningen dårligere pga. kryssingen ved Sjøåsen og Årgårdselva.

1.5 Forslag til avbøtende tiltak

Friluftsliv

Terrenginngrep må unngås i størst mulig grad. Opprydding må gjøres på en skånsom måte, med tilsåing der det er hensiktsmessig.

Alt. 3.1 må legges slik ved Solem (Namsos kommune) at en unngår nærføring med Solem skogstue. Ledningen bør legges noe lenger nordvest.

Ved parallellføring med eksisterende 300 kV-ledning (alt. 3.0 fra Skage og sørover) bør en forsøke å ha omtrent samme avstand mellom mastene. Dette er spesielt viktig der hvor kraftledningene går i landskapsrom med vidt utsyn.

Under anleggsarbeid vinterstid kan det bli direkte konflikt med skiløyper. Det anbefales at utbygger bistår lokale idrettslag/berørte kommuner med å tilrettelegge for alternative skiløyper under og etter anleggsarbeidet. Detaljene i dette må drøftes med kommune, grunneiere og løypeansvarlig før anleggsarbeidet starter.

Reiseliv

Det vil være viktig å unngå anleggsarbeider nær Namsen og andre fiskeelver- og vann i fiskesesongen, og også prøve å unngå viktigste jakt sesong i de områder der jakt er hovedproduktet.

Det er videre viktig å detaljplanlegge traséer og utforme master og spenn i samråd med berørte grunneiere, for eksempel i områder der Namsen og de andre elvene krysses og jaktområder/utleiehytter berøres, slik at konsekvensene for de enkelte berørte aktører blir minst mulig.

2 Innledning

Konsekvensutredningen er utarbeidet på oppdrag fra Statnett SF i forbindelse med planlegging av en ny 420 kV-ledning mellom Namsos (Skage) og Roan i henholdsvis Nord- og Sør-Trøndelag. Utredningen dekker temaet friluftsliv, turisme og reiseliv. Den inneholder en beskrivelse av dagens situasjon og en vurdering av mulige konsekvenser av tiltaket samt forslag til avbøtende tiltak. Utredningen er gjennomført i henhold til plan- og bygningslovens krav om konsekvensutredninger.

2.1 Innhold og avgrensning

Utredningen skal dekke de kravene NVE har fastsatt for temaet i utredningsprogrammet for tiltaket (NVE xx.xx.xx).

Utdrag fra foreløpig utredningsprogram for "420 kV kraftledning Namsos-Roan":

Friluftsliv og ferdsel

- *Viktige friluftsområder som berøres av tiltaket skal beskrives. Dagens bruk av områdene til friluftaktiviteter skal beskrives.*
- *Det skal gjøres en vurdering av hvordan tiltaket vil påvirke dagens bruk av områdene. Herunder skal befolkningstettheten i områdene rundt refereres. Virkninger for hytteområder skal også vurderes.*
- *Tiltakets innvirkning på reiseliv og turisme skal vurderes, herunder utmarksbasert turisme knyttet til jakt/fiske.*

Fremgangsmåte:

Eksisterende dokumentasjon skal gjennomgås, og eventuelt kompletteres med samtaler/intervjuer med lokale og regionale myndigheter og aktuelle berørte lokale interesser.

Turisme og reiseliv

- *Reiselivs- og turistnæringen i området skal beskrives.*
- *Tiltakets innvirkning på reiseliv og turisme skal vurderes. Det skal gjøres en vurdering av mulige økonomiske virkninger for reiseliv og turisme.*

Fremgangsmåte:

Vurderingene skal bygge på informasjon innhentet hos lokale, regionale og sentrale myndigheter og organisasjoner, samt turist- og reiselivsnæringen. Vurderingen av konsekvenser for reiselivet skal sammenholdes med de vurderinger som gjøres under temaene landskap og friluftsliv. Eventuelle erfaringer fra andre områder i Norge og andre land skal innhentes.

3 Metode og datagrunnlag

3.1 Metodikk for konsekvensutredningen

Direktoratet for naturforvaltnings (DN) håndbok 25-2004, "Kartlegging og verdsetting av friluftslivsområder" er lagt til grunn for vurderingene. Analysen av friluftsliv skal belyse tiltakets virkninger for brukerne av berørt område. Begrepet *Friluftsliv* er definert som "opphold i friluft i fritiden med sikte på miljøforandring og naturopplevelser" (Stortingsmelding nr. 71,1972-73).

Opplevelsen er det sentrale for friluftstøverne. Opplevelsen er en kombinasjon av den aktiviteten støverne bedriver og de fysiske omgivelsene aktiviteten foregår i. For å forstå hvilken funksjon (og verdi) et friluftsområde har, er det viktig å være oppmerksom på den større rammen opplevelsen foregår innenfor, slik som landskapskvaliteter, kulturminner, plante- og dyreliv m.m.

Som friluftslivsaktiviteter regnes:

- **Nærmiljøaktiviteter:** Lek og opphold i grønne områder i nærmiljøet.
- **Vannaktiviteter:** Bading/soling, padleturer/roturer/seiling/andre båtturer.
- **Høstingsaktiviteter:** Småviltjakt, storviltjakt, fiske etter laks-, sjørørret eller sjørøye, annet fiske i ferskvann, annet fiske i saltvann, bær- og sopplukking.
- **Turer til fots:** Kortere spaserturer og flere dagers fotturer.
- **Skiturer:** Kortere turer og flere dagers skiturer.
- **Spenningsaktiviteter:** Rafting, elvepadling, klatring, dykking o.a.

Aktiviteter som ligger i grenselandet mellom friluftsliv og andre fritidsaktiviteter regnes med som friluftsliv dersom de foregår i *naturomgivelser*, f.eks. sykling, løpe-/joggeturer, treningsturer på ski, ridning og (tur)orientering. *Motoriserte aktiviteter* defineres ikke som friluftsliv, med unntak for aktiviteter som kan bli utøvd i tilknytning til motoriserte aktiviteter og som foregår i naturomgivelser, som f.eks. bading/fiske i forbindelse med motoriserte båtturer.

En konsekvensutredning vil basere seg dels på faglig skjønn, dels på sammenligning av mer eller mindre målbare størrelser. Faglig skjønn vil måtte brukes ved fastsetting av områdets verdi, virkningsomfang og ved vurdering av konsekvenser. Vurdering av konsekvens blir dermed en analyse der både objektive kriterier og faglig skjønn legges til grunn. Konsekvensmatrisen fra Statens Vegvesen, Håndbok-140 "Konsekvensanalyser" (2006) blir benyttet (jf. vedlegg 2). I denne matrisen er konsekvensene ved et gitt tiltak et produkt av verdi og virkningsomfang.

3.1.1 Verdi

For verdissetingen av friluftsområder er det tatt utgangspunkt i DN-håndbok 25-2004 (DN 2004). Håndboka er utarbeidet som veileder for kartlegging og verdisseting av friluftsområder. Vurdering av et områdes verdi tar utgangspunkt i hvilken betydning området har for ulike brukere av områdene. Det anvendes en tredelt skala (liten, middels og stor verdi). Alle områder som blir berørt tiltaket skal gis verdi.

- **Stor verdi.** Friluftsområder som er viktige i nasjonal eller regional sammenheng/har nasjonal eller regional interesse.
- **Middels verdi.** Friluftsområder som er viktige innenfor kommunen.
- **Liten verdi.** Friluftsområder med lokal verdi som er viktige i delområder innenfor kommunen.

DN-håndbok 25 (DN 2004) legger opp til at hvert friluftsområde skal vurderes opp mot bestemte kriterier, for å oppnå en mest mulig objektiv verdisseting av områdene. Tabell 3-1 viser sjekklista som skal gjennomgås ved verdissetingen av de enkelte friluftslivsområdene. Verdissetingen baseres på den score som blir gitt etter gjennomgang av sjekklista. Tabell 3-2 viser kriterier for verdisseting.

Tabell 3-1. Sjekkliste for verdisseting av friluftsområder (DN 2004)

Kategori	Beskrivelse	Verdi				
		1	2	3	4	5
Bruk	Hvor stor er dagens bruksfrekvens?	Liten				Stor
Regionale/nasjonale brukere	Brukes området av personer som ikke er lokale?	Aldri				Ofte
Opplevelseskvaliteter	Har området spesielle natur- eller kulturhistoriske opplevelseskvaliteter?	Ingen				Mange
Symbolverdi	Har området en spesiell symbolverdi?	Ingen				Stor
Funksjon	Har området en spesiell funksjon (adkomstzone, korridor, parkeringsplass eller lignende)?	Ikke spesiell funksjon				Spesiell funksjon
Egnethet	Er området spesielt godt egnet for en eller flere enkeltaktiviteter som det ikke finnes like gode alternativer til?	Dårlig				Godt
Tilrettelegging	Er området tilrettelagt for spesielle aktiviteter eller grupper?	Ikke tilrettelagt				Høy grad av tilrettelegging
Kunnskapsverdier	Er området egnet i undervisningssammenheng eller har området spesielle natur- eller kulturvitenskaplige kvaliteter?	Få				Mange
Inngrep	Er området inngrepsfritt?	Utbygd				Inngrepsfritt
Utstrekning	Er området stort nok for å utøve de ønskede aktivitetene?	For lite				Stort nok
Potensiell bruk	Har området potensial utover dagens bruk?	Liten				Stor
Tilgjengelighet	Er tilgjengeligheten god, eller kan den bli god?	Dårlig				God

Tabell 3-2. Verdisetting av friluftsområder (DN 2004)

Verdi	Kriterier
A) Svært viktig friluftslivsområde STOR verdi	Anbefalte kriterier: Bruk = > 4,5 Regionale/nasjonale brukere = 4,5 eller Opplevelseskvaliteter = 5 eller Symbolverdi = 5 eller Funksjon = 5 eller Egnethet = 5 eller Tilrettelegging = 5 eller en generell høy score
B) Viktig friluftslivsområde MIDDELS verdi	Bruk = 3 eller Regionale/nasjonale brukere = 3 eller Opplevelseskvaliteter = 3,4 eller Symbolverdi = 3,4 eller Funksjon = 3,4 eller Egnethet = 3,4 eller Tilrettelegging = 3,4 eller en generell god score
C) Registrerte friluftslivsområder LITEN verdi	Bruk = 2
D) Ikke klassifisert friluftslivsområde	Områder som ikke blir verdsatt som A, B eller C

3.1.2 Omfang

Omfangsvurderingene er skjønnsmessige vurderinger av hvor store negative eller positive endringer det aktuelle tiltaket vil medføre for det enkelte området. Omfanget vurderes i forhold til 0-alternativet (situasjonen uten at tiltaket blir realisert). Det anvendes en fem-delt skala for omfangsvurdering. Kriteriene finnes i vedlegg 1. Metodikken er hentet fra Statens vegvesens håndbok 140 (2006).

3.1.3 Konsekvens

Med konsekvenser menes de fordeler og ulemper et definert tiltak vil medføre i forhold til referansesituasjonen (0-alternativet). Konsekvensen vurderes ved å sammenholde verdi og omfang. Konsekvensen angis på en ni-delt skala fra meget stor positiv konsekvens til meget stor negativ konsekvens (Statens vegvesen 2006). Konsekvensvifta er vist i vedlegg 2.

3.1.4 Spesielt om reiseliv

Definisjonen av *reiseliv* som benyttes mye både nasjonalt og internasjonalt, er gitt av FN-organisasjonen World Tourism Organization: "Reiselivet omfatter personers reise og opphold utenfor det geografiske området hvor de vanligvis ferdes, og hvor hovedformålet med reisen ikke er å få lønnet arbeid på det stedet de besøker" (Statistisk sentralbyrå).

Dette betyr at reiseliv omfatter både yrkes- og servicebetingede reiser samt reiser i ferie og fritid. Det betyr også at reiseliv omfatter reiser uten at personen må overnatte utenfor fast bosted.

I Nord- og Sør-Trøndelag, hvor reiseliv hovedsakelig er knyttet til naturopplevelser, vil de verdiene som er viktige for friluftsliv i stor grad være sammenfallende med de verdiene som etterspørres av turister. Det vil likevel kunne finnes områder eller objekter (f.eks. kulturminner) spesielt tilrettelagt for turister, som ikke nødvendigvis kan karakteriseres som friluftsområder.

Områder av verdi for reiselivet er i denne konsekvensutredningen verdivurdert etter de samme kriterier og skalaer som de som anbefales brukt for friluftsområder.

Økonomiske virkninger for reiseliv

Når det gjelder vurderingene av mulige økonomiske virkninger for reiseliv og turisme, er disse gjennomført ved å ta utgangspunkt i kartleggingen av tiltakets innvirkning på reiseliv og turisme, en kunnskapsoversikt for temaet kraftledninger og reiseliv generelt, samt generelle reiselivstall for området. Med denne generelle kunnskapen som basis, er de mulige spesifikke konsekvensene for berørt reiseliv vurdert ved å innhente informasjon fra Reiselivsbedriftenes landsforening (sentralt og regionalt), berørte kommuner, nærings/reiselivs- og turistkontor og lignende, berørte reiselivs- og turismevirksomheter, grunneierlag og fjellstyrever m.v.

Grunnlaget for å vurdere økonomiske konsekvenser for reiseliv og turisme av kraftledningene vurderes som svakt, og det er betydelig usikkerhet knyttet til disse vurderingene. Vi har funnet få tilsvarende vurderinger fra Norge eller andre land som vi kan trekke erfaringer fra. Så vidt vi har kunnet finne fram til, finnes det ikke nasjonale eller internasjonale publikasjoner som vurderer og eventuelt verdsetter effekter av kraftledninger på turisme og reiseliv.

I vedlegg 3 finnes en gjennomgang av kunnskapsstatus knyttet til kraftledninger og mulige økonomiske konsekvenser for turisme og reiseliv. Konklusjonen er at kunnskapsgrunnlaget er svakt, og at det foreligger enda mindre kunnskap om konsekvenser av kraftledninger enn om konsekvenser av vindkraft. Vi har heller ikke grunnlag for å si at økonomiske konsekvenser for reiselivet av kraftledninger er (omtrent) som konsekvenser av vindkraftanlegg. Selv om man kan anta at kraftledninger og vindkraft har noen fellestrekk fordi begge representerer "tekniske installasjoner", har vi vist i gjennomgangen at det også er en del viktige forskjeller. Det antydes i litteraturen at "tekniske installasjoner" generelt kan ha negative effekter for reiseliv – spesielt reiseliv basert på utmark/villmark/landskapsestetikk, men konkret dokumentasjon av erfaringer og tallfesting mangler.

3.2 Datainnsamling

Utredningen bygger på tilgjengelig skriftlig informasjon og telefonintervjuer med lokale brukergrupper, kommuner, fylkeskommuner og fylkesmenn, samt parallelle fagutredninger for temaene landskap, kulturminner og biologisk mangfold. Det er gjennomført befarings- og utbyggingsområdet med bil og helikopter i april 2007.

3.3 Avgrensning av influensområdet

Undersøkelsesområdet omfatter traséalternativ 1.0, 2.0 og 3.0 mellom transformatorstasjonen på Skage (Overhalla kommune) og planlagt stasjon i Roan ved Hofstaddalselva. Avgrensningen langs sidene av traséene er avhengig av kraftledningenes nær- og fjernvirkning.

Et tiltaks *influensområde* er det området hvor tiltakets vesentligste virkninger (direkte og indirekte) vil kunne gjøre seg gjeldende (DN 2001). Direkte virkninger/konflikter vil en kunne få i kraftledningstraséen ved mastepunkter og i byggeforbudsbeltet/ skoggaten (40 m bred). Indirekte virkninger vil en kunne få der hvor andre inngrep må gjøres for å bygge kraftledningen (som for eksempel veier). For temaene friluftsliv og reiseliv må en også operere med visuelle virkninger som en del av de direkte virkningene. Tiltakets influensområde settes i denne utredningen lik den visuelle influenssonen slik den er definert i landskapsutredningen til Asplan Viak. Synligheten anslås til 4 km ved gode værforhold og ideelle terrengforhold. Kupert terreng gjør selvsagt synligheten mindre.

3.4 0-alternativet

Konsekvensene av tiltaket vurderes i forhold til forventet tilstand i området dersom tiltaket ikke gjennomføres. Framtidig situasjon vil kunne avvike fra dagens situasjon og blir beskrevet på bakgrunn av foreliggende planer, målsettinger og retningslinjer for det berørte området slik dette er fremkommet i registreringsfasen.

4 Beskrivelse av tiltaket

4.1 Tiltakshaver

Statnett eies av staten og er organisert etter Lov om statsforetak. Statnett er i Norge tildelt oppgaven som systemansvarlig nettselskap, dvs at selskapet har ansvaret for å koordinere forbruk og produksjon av strøm slik at det til enhver tid er balanse mellom tilgang og forbruk av elektrisitet. En av Statnetts oppgaver er derfor å planlegge, bygge og drive det sentrale norske kraftnettet som binder landsdelene sammen og som knytter Norge mot utlandet. Statnett driver ingen produksjon av kraft.

4.2 Alternativer som skal utredes

Traséalternativene som skal utredes baserer seg på meldingen for prosjektet fra april 2006, og utredningsprogram fastsatt av NVE den xxxxx.

Traséalternativene er vist på vedlagt trasékart (vedlegg 4) i målestokk 1:100.000 som heltrukne røde streker. Sørøver fra Namsos transformatorstasjon går det i dag en 300 kV ledning til Verdal. Traséalternativene 2.0 og 3.0 går parallelt med eksisterende ledning sørøver fra stasjonen. Alternativ 1.0 er lagt i en ny trasé lenger vest. I foreliggende utredning er alle tre hovedalternativene verdivurdert, samt flere underalternativer (se kap. 4.2.4).

4.2.1 Traséalternativ 1.0

Traséalternativ 1.0, følger i store trekk kysten i overgangssonen kyst/fjell fra Namsos og sørvestover. 420 kV ledningen vil krysse Løgnin ved Bangsund i et ca. 2 km langt spenn, og passerer rett sør for Jøssund. Traséen går i fjellterreng sør for Skjellådalen i Osen kommune, og føres i sørvestlig retning inn mot Roan transformatorstasjon.

4.2.2 Traséalternativ 2.0

Fra Namsos transformatorstasjon på Skage går traséalternativ 2.0 parallelt med eksisterende 300 kV ledning over en strekning på ca. 8 km før ledningen går videre i ny trasé. 420 kV ledningen vil krysse Løgnin i et ca. 1200 m langt spenn. Traséen går i fjellterreng fram mot Steinsdalen i Osen kommune, før traseen føres i sørvestlig retning inn mot Roan transformatorstasjon.

4.2.3 Traséalternativ 3.0

Som alternativ 2.0 går traséalternativ 3.0 parallelt med eksisterende 300 kV ledning ut fra Skage. Parallellføringen strekker seg over en strekning på ca. 15 km, før ledningen går videre i ny trasé. Ledningen krysser Namdalseid ved Ålgård. Den passerer sør for Øyenskvallen, og ligger i skogs-og myrterreng nord for riksvei 715, før den føres inn mot Roan transformatorstasjon.

4.2.4 Underalternativer

Det er sett på ulike underalternativer for de ulike traséene. Følgende underalternativer er verdivurdert:

- Alt. 1.1 (sammenkoblingsalternativ)
- Alt. 1.2 (nord for naturreservatet)
- Alt. 2.1 (sammenkoblingsalternativ)
- Alt. 3.1 (utmark Namdalseid)
- Alt. 3.2 (nord for Brannfjellet i Namdalseid)
- Alt. 3.3 (parallellføring med 66 kV)
- Alt. 3.4 (over Elgsjøområdet)

4.3 Utvidelse av Namsos transformatorstasjon

Eksisterende Namsos transformatorstasjon på Skage vil bli utvidet med ett bryterfelt. Utvidelsen vil kunne skje innenfor dagens areal, og innebærer en utvidelse på ca. 20 m².

4.4 Ny Roan transformatorstasjon

Aktuell tomt for transformatorstasjonen er på vestsiden av Hofstaddalselva, mellom Haugtjørna og Gammelsetra i Roan kommune. Det må bygges ny vei inn til stasjonsområdet fra Fv. 715, en strekning på ca. 1,5 km. Arealbehov for første byggetrinn er ca. 25 dekar, men kan øke til ca. 50 dekar avhengig av hvor mye vindkraft som føres inn.

4.5 Tekniske data og arealbehov

Planlagte 420 kV ledning vil bestå av stålmaster med en høyde på mellom 25-30 meter, og avstanden mellom mastene vil variere fra 150-800 meter avhengig av terreng. Man pleier å regne ca. 3 master pr. km. Mastetypen er Statnetts selvbærende portalmast med innvendig, eventuelt utvendig bardunering. Ved kryssing av Løgnin kan det bli benyttet enfasemaster (spennbukker).

Byggeforbudsbeltet vil være ca. 40 meter, noe som er 10 meter utenfor ytterfasene på ledningen. I skog vil ryddebeltet normalt være lik byggeforbudsbeltet, med unntak av i skrårterreng der dette vanligvis økes noe.

Ved parallellføring med andre ledninger må det være ca. 15 meters avstand mellom de nærmeste linene på eksisterende og ny ledning.

5 Statusbeskrivelse og verdivurdering

5.1 Overordnet områdebeskrivelse

Planområdet ligger innenfor fire landskapsregioner og inneholder fire vernede vassdrag. Landskapet spenner over et vidt spekter; fra kystlandskap til høyfjell via skogkledde daler og ller, jordbrukslandskap og vassdragsnatur. Det er store forskjeller innen korte avstander, slik at landskapsinntrykkene stadig er skiftende. Terrenget er svært kupert med daler, gjel og gjuv, kløfter og sprekker i ulike himmelretninger. Store og små vann og myrpartier preger de høyereliggende områdene. I dalbunnene meandrerer elver stille gjennom frodig jordbrukslandskap, og i dalsidene går elvene i fosser og stryk. Gran er det dominerende treslaget, og i mange ller og daler står skogen tett. Store områder i Namdalen er preget av skogsdrift (Asplan Viak 2007).

Kysten er opprevet med mange øyer, holmer og skjær. Sund og fjorder skjærer seg inn i landskapet. Sør på Fosenhalvøya har fjordene en sørvest-nordøstlig retning, mens de lenger nord på halvøya har en mer nordvest-sørøstlig retning. Namsfjorden, som er den lengste og mest forgreinede av fjordene på Fosenhalvøya, ligger sentralt i planområdet.

Byer, tettsteder, bebyggelse og jordbruksbygder ligger ved fjorder og sund og i dalbunnene.

Store deler av områdene, spesielt i høyereliggende områder/fjellet, er lite påvirket av tekniske inngrep.

5.2 Offentlige planer for berørte områder

5.2.1 Regionale planer

Verneplan for vassdrag

Traséalternativ 2.0 og 3.0 krysser Aursunda som er varig vernet mot kraftutbygging. Vassdraget er vernet i Verneplan I for vassdrag. Nedbørfeltets areal er på 163 km².

Årgårdsvassdraget er vernet i verneplan IV for vassdrag. Vassdraget har et nedbørfelt på 544 km². Det er utarbeidet en forvaltningsplan for vassdraget som bl.a. berører Namdalseid kommune. Alternativ 3.0 berører vassdraget.

Steinsdalselva er vernet i verneplan II. Steindalselva kommer fra fjellområdet mellom Namdalseid i Nord-Trøndelag og Osen i Sør-Trøndelag. Utløpet ligger ved tettstedet Osen. Riksveien går langs hele hovedvassdraget. Nedbørfeltets areal: 260 km².

Hofstaddalselva i Roan kommune er vernet i verneplan II. Elva renner ut i Brandsfjorden i Roan og består av mange forgreninger som kommer fra fjellområdet på Nord-Fosen. Nedbørfeltets areal er på 154 km².

Opplysningene over er hentet fra Meldingen (Statnett 2006).

5.2.2 Kommunale planer og fakta

Overhalla kommune ligger i Namdalen, på begge sider av Namsen. Pr. 1.1.2007 var det 3505 innbyggere i kommunen. Kommunesenteret er Ranumsletta, bygdesenter er Skage, Skogmo og Øysletta. Rv. 17, Kystriksveien, følger Namsen på tvers av kommunen. Utover denne (og en liten del av Fv. 760) er det lite utbygd offentlig veinett i kommunen siden mesteparten av bebyggelsen er konsentrert til områdene langs Namsen. Nærmeste by er Namsos (5 km).

Alle traséene går i områder som i kommuneplanens arealdel er lagt ut som LNF-områder, med noen få unntak. Alternativ 1.0 krysser nedslagsfelt til drikkevann i området ved Sållått-Tjønnna og Smørauge på grensen mot Namsos kommune. Alternativ 2.0 passerer gjennom Skage industri- og serviceområde, hvor det er utarbeidet egen reguleringsplan.

Flerbruksplan for Namsenvassdraget (1994)

Namsenvassdraget med sidevassdrag er livsnerven for Overhalla. Det er laget en egen flerbruksplan for vassdraget der berørte kommuner har deltatt. Som en overordnet målsetting uttrykkes følgende:

Hovedmål

Flerbruksplan for Namsenvassdraget skal bidra til en langsiktig bærekraftig utnyttelse av vassdraget, sett hen til næringsutøvelse, rekreasjon, miljøvern og naturens egenverdi.

Delmål

1. Namsen skal være en mest mulig naturlig elv.
2. Arealene og ressursene i og langs Namsenvassdraget skal brukes uten å forbrukes.
3. Verdiene i og langs Namsenvassdraget skal sikres.
4. Namsenvassdraget med bielver skal gjennom dette bli et bedre vassdrag for alle og forbli en viktig økonomisk faktor i Namdalen.

Namsos er "regionshovedstad" i Namdalen. Kommunen har 12.350 innbyggere. Namsos by er et knutepunktet for kommunikasjon. Namsos lufthavn er en del av kortbanenettet og har flere daglige avganger blant annet til Trondheim. Det er hurtigbåt til Rørvik og Ytre Namdal, og "Kystriksveien" (Rv. 17) går gjennom Namsos og videre langs kysten til Bodø (Miljøutredning for Namsos kommune 2007). Det er 78 km til Steinkjer og 200 km til Trondheim. Bygdesentra på fastlandet er Bangsund, Klinga og Sørenget.

Alle traséene som berører Namsos går gjennom områder som i kommuneplanens arealdel er lagt ut som LNF-område. Alternativ 1.0 går ved vannet Smørauga gjennom nedslagsfelt for drikkevann og lenger vest gjennom LNF-område hvor friluftsliv er dominerende (Spillumsmarka). Nord for Bangsund krysser alternativ 1.0 planlagt lokal turvei (gammelveien mellom Bangsund og Klinga) som i den senere tid er rustet opp.

Namdalseid kommune ligger midt mellom Steinkjer og Namsos kommuner og strekker seg fra kysten til innlandet. Kommunen har ca 1800 innbyggere. Kommunikasjonene er gode med R.v. 17 gjennom kommunen. Det er 35 km til Namsos lufthavn og 35 km til Steinkjer med tilknytning til jernbane.

Alle de planlagte traséene går i all hovedsak gjennom områder som i kommuneplanen er satt av til Landbruks-, natur- og friluftsområder (LNF) med noen få unntak.

Flatanger er en kystkommune ytterst på Namdalskysten. Pr. 1.1.2007 var det 1168 innbyggere i kommunen (SSB). Kommunesenteret ligger på Lauvsnes. Rv. 766 fører ut til kommunen og avstanden til nærmeste by, Namsos er 67 km.

Med unntak av traséalternativ 1.0 som krysser gjennom Gaupdalen naturreservat går traséene i Flatanger kommune gjennom landbruks-, natur- og friluftsområder (LNF-områder). Traséalternativ 1.2 unngår kryssing av reservatet.

Osen er nabokommune til Flatanger i sør og har 1051 innbyggere pr. 1.1.2007 (SSB). Kommunesenteret ligger på Osen, ytterst i Steinsdalen. Rv. 715 er hovedferdselsåre gjennom kommunen. Avstanden til Namsos i nord er 76 km og til Steinkjer i sør, 82 km. Kommunen dekker et totalareal på 385 km².

I Osen kommune går traséene i LNF-områder uten spesielle bestemmelser med unntak av der traséene krysser Steinsdalen. Alternativ 2.0 passerer i nordenden av eksisterende og planlagte områder for fritidsbebyggelse ved Vakkerlia rett vest for Nessa.

Roan kommune ligger sør for Osen kommune og dekker et areal på 373 km². Kommunen hadde 1030 innbyggere pr. 1.1. 2007 (SSB). Kommunesenteret ligger på Roan. Rv. 715 fra Trondheim via Årnes fører nordover til Roan kommune.

De planlagte traséene går i all hovedsak gjennom områder som er avsatt til LNF-områder sone I og II.

5.3 Friluftsliv og reiseliv i regionen

Området som berøres av kraftledningene inngår i regionene Fosen og Ytre Namdalen. Typisk for området er at opplevelser og aktiviteter knyttet til friluftsliv er mye de samme som også er viktige for reiseliv. Dette gjelder spesielt laksefiske, jakt og utleiehytter.

Fosen

Fra Turplanleggingskart for Fosen (Fosen Turlag) har vi hentet følgende:

”Fosen ligger midt i Trøndelag og er halvøya nord for Trondheimsfjorden. I det området finnes 9 kommuner: Osen, Roan, Åfjord, Bjugn, Ørland og Rissa i Sør-Trøndelag og Leksvik, Mosvik og Verran i Nord-Trøndelag. Totalt er arealet i overkant av 4000 km² – like stort som Østfold fylke. Fosen er blitt kalt ”Et Norge i miniatyr”, på grunn av sin varierte natur. Fosen forbindes ofte med kyst og kystmiljø. Innenfor denne kystlinjen finnes imidlertid et variert og spennende turterreng, der det er mulighet for både korte og lengre turer. På Fosen kan en gå i fjellet i flere dager, enten en har med seg telt eller går mellom de hyttene som finnes i området”.

Turplanleggingskartet viser forslag til 82 turer i Fosen-naturen. Det er også avmerket en rekke hytter.

Kjentmannsmerket for Fosen

Det er laget et hefte med beskrivelser av parkering/adkomst for postene som en må besøke for å bli "Kjentmann i Fosen" (Fosen turlag).

Friluftslivet i de to berørte kommunene på Fosen (Osen og Roan) er mye knyttet til kyst og båtliv om sommeren, men det er også tilrettelagt for turer i skog og mark i innlandet. Mange benytter seg blant annet av tilbud om jakt og fiske i de store statsallmenningene eller Fosen Turlags turopplegg.

Ytre Namdalen

Regionen øst for Fosen er en del av Ytre Namdalen. Kommunene Overhalla, Namsos og Namdalseid befinner seg der. Namdalen har tradisjonelt sett vært best kjent for laksefiske i Namsen (www.jakt-og-fiske.no). I skriftelige beretninger fortelles det om de første forsøk på sportsfiske allerede i 1820, men det var sannsynligvis først på 1840-tallet at dette fikk noe særlig omfang. Pr. i dag finnes det mange gode fisketilbud i Namdalen. Namsen og flere av de mindre elvene kan tilby varierte muligheter for opplevelser tilknyttet laksefiske med utgangspunkt i salg av enkle fiskekort eller mer tilrettelagte opphold med overnatting og servering i tradisjonsrike omgivelser. I tillegg til laksefiske er det gjerne storviltjakt man forbinder med Namdalen. Området har rike tradisjoner tilbake til slutten av 1800-tallet da de første engelskmenn og tyskere jaktet elg og bjørn i de store skogene.

Det som særlig har gjort elgjakten i disse områdene til noe spesielt er de store oksene som år om annet er blitt felt. Få andre steder i Norge finnes okser med så store gevir.

Regionens største tilbydere av jakt- og fiskepakker, er UtmarksCompagniet (www.jakt-og-fiske.no), Statskog (www.inatur.no) og Norske Skog Skogene (www.norske-skog-utmark.com).

5.3.1 Reiselivstall

Fylkesnivå

Statistisk sentralbyrå (SSB) har statistikk over turistkonsum, turistproduksjon og sysselsetting i turistnæringen på fylkesnivå.

De fleste av de aktuelle kommunene tilhører Nord-Trøndelag fylke. Det gjelder: Overhalla, Namsos, Namdalseid og Flatanger. Osen og Roan kommuner hører til Sør-Trøndelag fylke. Det er ikke funnet aktiviteter i influensområdet til kraftledningene i Roan som kan knyttes til reiseliv eller turisme. Dermed er det kun Osen kommune i Sør-Trøndelag der turistnæringen kan påvirkes økonomisk av kraftledningene.

Tall for Nord-Trøndelag viser at produksjonen i reiselivsnæringen i 2004 (siste år det er tall for i SSB-statistikken per juli 2007) totalt var på ca 2,8 milliarder, fordelt på hotell- og restaurantvirksomhet (804 millioner), transport (1620 millioner) og kultur og underholdning (390 millioner). Tilsvarende tall finnes også for Sør-Trøndelag, men fordi kun Osen kommune av de aktuelle berørte tilhører Sør-Trøndelag, blir disse tallene lite interessante. Tallene for Nord-Trøndelag er også av begrenset interesse fordi fylket består av atskillig flere kommuner. Folketallet i de fire kommunene i fylket vi er interessert i (Overhalla, Namsos, Namdalseid og Flatanger) utgjør ca 19 000 mot Nord-Trøndelag samlet nesten 128 000 innbyggere.

Fylkesfordelt bruttoprodukt i reiselivsnæringen i 2004 for Nord-Trøndelag var 693 millioner kroner, fordelt på hotell- og restaurantvirksomhet (411 millioner), transport (55 millioner) og kultur og underholdning (227 millioner).

Fylkesfordelt sysselsetting i reiselivsnæringen i 2004 for Nord-Trøndelag var totalt 4106, fordelt på 1323 sysselsatte i hotell- og restaurantvirksomhet, 2191 i transport og 592 i kultur og underholdning.

Kommunenivå

Det er begrenset hvilke reiselivstall som er tilgjengelige på kommunenivå, fordi det må være minst tre enheter for at SSB kan oppgi slike tall (Arild Krogh, SSB, pers medd. 05.07.2007). Det er videre verdt å merke seg at registrerte hotell er overnattingsbedrifter med 20 eller flere senger. Hyttegrender registreres dersom det er tre eller flere hytter, og campingplasser er med i statistikken dersom det er 8 eller flere hytter og/eller 50 eller flere oppstillingsplasser for telt/campingvogn.

Tallene omfatter ikke gjestedøgn i private utleiehytter, det vil si gårdsbruk eller fjellstyrer som leier ut en eller noen få hytter eller lignende. Slike virksomheter er det en del av i de aktuelle kommunene og i de aktuelle områdene.

Det er videre verdt å merke seg at dette er tall for hele de aktuelle kommunene, mens kun mindre deler blir berørt av de ulike kraftledningstraséene. Spesielt for Namsos omfatter gjestedøgn på hotell mange flere enn de berørte av kraftledning. Tallene gir allikevel et visst uttrykk for omfang av reiseliv i de berørte kommunene. Grunnen til de ulike inndelingene i kommuner, er mulighet for å få ut tall fra SSB's statistikk.

Når det gjelder gjestedøgn er følgende tall tilgjengelige:

<i>Gjestedøgn hotell (2006)</i>	
Namsos kommune	12.263
Overhalla + Namdalseid + Flatanger kommune	7.185
Osen kommune	Ingen hotell registrert
<i>Gjestedøgn campingplasser (2006):</i>	
Namsos + Overhalla + Flatanger kommune	30.535
<i>Gjestedøgn hyttegrender (2006):</i>	
Osen + Overhalla + Flatanger kommune	10.257
Namsos og Namdalseid kommune	Ingen registrert

Konklusjon: Som det fremgår over, er ovennevnte tall kun av begrenset interesse for vårt prosjekt fordi tallene gjelder hele kommunene mens vi bare er interessert i deler av de enkelte kommuner, samtidig som en del av virksomhetene vi er interessert i, ikke er inkludert i statistikken. Allikevel gir tallene uttrykk for at det er en betydelig reiselivsaktivitet i området, selv om de ikke ligger på "landstoppen". De viser også at mye av virksomheten er knyttet til camping, hytter, hyttegrender, at produksjon og sysselsatte i reiselivsbasert transport er større enn i overnatting og at det er betydelig produksjon og sysselsetting i reiselivsbasert kultur og underholdning.

For å vurdere eventuelle økonomiske konsekvenser mer konkret, må en imidlertid gå inn på de enkelte virksomheter som kan bli berørt.

Nedenfor presenteres friluftsliv og utmarksbasert reiseliv for relevante områder i de seks kommunene som berøres av planlagte kraftledninger.

5.3.2 Friluftsliv og reiseliv i Overhalla

Overhalla kommune kan tilby store områder for friluftsliv (Miljøutredning Overhalla kommune 2007). Likevel er det ikke store områder som kan defineres som uberørt eller villmark, idet avstanden til større tekniske inngrep er for liten (minimum 5 km avstand). I kommunedelplan for anlegg og områder for idrett og friluftsliv, er følgende områder pekt ut som regionale friluftsområder:

- Vesterå (sentralt sør i kommunen)
- Koltjønnhytta/ Liasetra
- Tømmersjø- / Reinsjøfjellet
- Solum/ Himovatnet/ Vestervatnet

Kun området Koltjønnhytta/ Liasetra berøres av foreliggende planer.

Det er ingen aktiv organisasjon for friluftsliv i Overhalla, men Namdal Turlag dekker også Overhalla (kommunedelplan for idrett, friluftsliv og kulturbygg 2007-2011). I tillegg finnes en turgruppe med tilbud i barmarksperioden som kalles Tirsdagstrimmen, og turgruppa *Hoga åt fjelli*. Dette er et lavterskeltilbud for mennesker med psykiske lidelser. Ordningen med *Kjentmannsmerket* er også aktiv, og blir fornyet hvert år. Tiltaket har fått positiv respons, og bidrar til økt bruk av flere områder enn de tradisjonelt mest benyttede. Det er også laget en turløype langs Bjøra og Namsen i regi av grunneierne.

Orienteringsgruppen i idrettslaget har årlig ansvaret for turorienteringstilbudet som dekker store deler av kommunen.

Omkring Skage er det et mangfold av anlegg knyttet til idrett og friluftsliv. Disse er nærmere omtalt nedenfor.

Turgåing

I samarbeid med grunneiere / grunneierlag er det tilrettelagt for friluftsliv ut fra følgende "turutgangspunkt" (Miljøutredning Overhalla kommune 2007):

- Berg (til Koltjønnhytta, som ligger nordvest for Skage)
- Reinbjør (til Koltjønnhytta)
- Hammerkorsen (til Koltjønnhytta)

Det er registrert et besøk ved Koltjønnhytta (åpen hytte med servering) på ca. 11.000 pr. år (pers.med. A. L. Haugen, Overhalla kommune). Hytta ligger på grensen av et ca. 30.000 dekar stort område som administreres av Nordre Skage utmarkslag. Området, som strekker seg nordover til grense Namsos, har 7 fiskevann og 2 bevervassdrag (ref. kart *Oppdag Overhalla – Jakt, fiske og friluftsliv* 2004, område nr. 8).

Det er laget til parkeringsmuligheter (årlig P-avgift eller pr. tur) og stier / skiløyper. Kommunen har vedtatt en moderat standard hva tilrettelegging angår, både når det gjelder kvalitet på turløypene og hvor langt inn i fjellet det skal tilrettelegges. Det er lagt vekt på fortsatt å kunne finne uberørte områder for friluftsliv uten tilrettelegging.

Tre andre områder er også tilrettelagt for friluftsliv, men disse er utenfor vårt undersøkelsesområde og derfor ikke tatt med.

Det er laget 3 orienteringskart for områder rundt Skage; Værnbuvatnet O-kart, Hunnaåsen-Hammerkleppa O-kart og Skage O-kart. Dette tyder på at områdene brukes aktivt til bl.a. turorientering/friluftsliv. I tillegg er det O-kart for Branden-Nonshaugen, som ligger et par km øst for eksisterende 300 kV-ledning, like sør for Namsen.

Nord og vest for Hunnaåsen finnes Skage lysløype og skileikanlegg. Det er også laget en "Folk i Form løype" på Skage. Løypa er tilrettelagt av idrettslaget og gir et turtilbud i nærmiljøet ved Hunn og Gran. Hunn skole bruker bl.a. området sør for Hunnaåsen som sitt uteområde.

Det arrangeres årlig et turrenn (ski) mellom Ranemsletta og Skage.

Turstier i relevant område sør for Namsen:

Fra Horka gård og inn til Langvatnet går det en merket tursti. Fra Stormyra går det sti inn Seterdalen til Storflisingen. Lenger vest er det sti mellom Storauga og Sellottjønnna. Fra Sellota gård er det sti opp til Sellotfjellet.



Figur 5-1. Namsen og områder i sør (Horka) ved eksisterende 300 kV-ledning. Alt. 3.0 er planlagt parallellført med denne. Foto: N. Rieck, Asplan Viak.

Bading

Badeplasser finnes i ulike vannforekomster fordelt over hele kommunen, men spesielt i tilknytning til elvene. Ingen av badeplassene er offentlige, og det er lite tilrettelagt.

Det er badeplass i Namsen like sør for Hunn (øst for Gryta).

Jakt og fiske

Kommunen er godt kjent på grunn av det gode laksefisket i Namsen. Det er flere muligheter for fiske langs elva (jf. Figur 5-2).

I det sørvestre hjørnet av Overhalla kommune ligger Gravdal, Vesteråa og Landego statsallmenninger. Overhalla fjellstyre har forvalteransvar for området, som har gode jakt- og fiskemuligheter. Det tilbys to overnattingsmuligheter; Holmtjønnsstu (Overhalla fjellstyre) og Efri Halfa Overhalla Villmarksturer (Overhalla hotell).

Sør-Skage utmarkslag tilbyr gåsejakt og rådyrjakt i områder på sørsiden av Namsen (pers. med. A.L. Haugen).

Private grunneiere i Horkaområdet tilbyr elgjakt med guiding på sine private områder nord for Vesterå statsallmenning (pers. med. A.L. Haugen).

Laksefiske

Når en søker på nettet etter informasjon om reiseliv i Overhalla kommune er det først og fremst fisket i Namsen som fremheves. På nettsidene til kommunen starter omtalen av turisme i kommunen slik: "Overhalla kommune har ca. 3700 innbyggere og er en bygd som er rik på både opplevelser og historie. Mest kjent er vi for det gode laksefisket i elvene Namsen og Bjøra. Fisket her er noe av det beste i hele Norge, og hvert år blir det tatt flere lakser på over 20 kg. Her finnes også mulighetene enten man ønsker å fiske i fjellet, jakte eller oppleve naturen på andre vis."

Namsen, også kalt "Elvenes dronning" og en av Norges beste lakseelver, deler kommunen i to. Ved Overhalla sentrum, Ranemsletta, får Namsen selskap av den nesten like berømte elva Bjøra, som har sin egen laksestamme. Flere berømtheter, deriblant HM Kong Harald har prøvd fiskelykken i disse flotte lakseelvene, og fangsten er verdt å skryte av: hvert år tas det laks på over 20 kg i begge elvene. Rekordlaksen i Namsen er 31,5 kg, og i Bjøra 31,2 kg. I en normal sesong tas det over 3000 laks i vassdragene i Overhalla. I Overhalla får du laksefiske i alle priskategorier, både fra land og båt. www.namsosinfo.no. Sesongen for fiske i Namsen starter 1. juni og varer til 31. august. I Namsen er det mest fiske fra båt - harlingefiske - men det finnes også gode plasser for fiske fra land (www.namsen.org).

Den gode fiskestrekningen begynner omtrent ved Kvatningen, og kvaliteten på fiskestrekningen øker fra Kvatningen og oppover elva. 9 km lenger opp, fra Homstad og videre, er det svært gode fiskevald.

Det er flere "aktører" som tilbyr laksefiske i Namsen. I hovedsak er dette grunneiere. Listen i kap. 10 viser hvem av disse som er kontaktet.

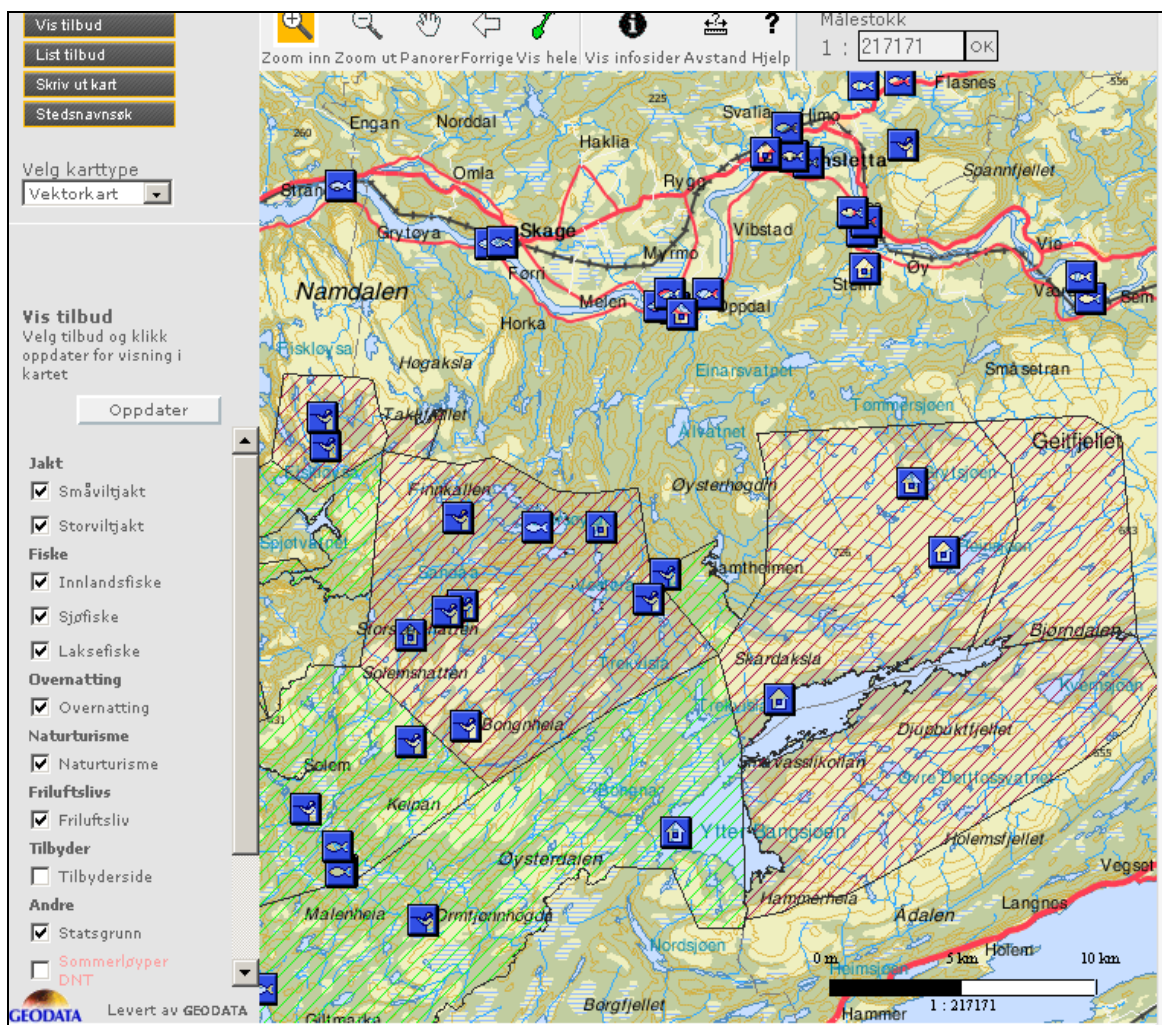
Skytebane

Ved Brennmyra, nordvest for Skage tettsted, ligger Skage skytebane. Banen eies og drives av Nordre Skage Skytterlag, som har 248 medlemmer (Kommunedelplan for idrett, friluftsliv og kulturbygg 2007-2011).

Hytter

Flisingan hytteområde ligger ved innsjøen Storflisingen. I følge kommuneplanen for Overhalla er det tillatt med inntil 5 fritidsboliger i området (Kommuneplanens arealdel 2001-2011, Overhalla). Det er også spredte hytter ved vannene Litsøyen og Storsøyen. Utover dette er det 3 reulerte hyttefelt og flere spredte hytter ellers i kommunen, men disse ligger utenfor området som er relevant for vår undersøkelse.

Åpne hytter og utleiehytter. Både Overhalla Fjellstyre, Overhalla Jeger og Fiskeforening og Overhalla Historielag leier ut hytter i fjellet (Miljøutredning Overhalla kommune 2007). Nærmest planlagte kraftledninger ligger Holmtjønnsstu (ved Holmtjønna, øst for Solemshatten).



Figur 5-2. Overnattingsmuligheter, jakt og fiske i statsallmenninger (rød skravur) og statsskoger (grønn) sør i Overhalla. Fisketilbud langs Namsen. Landego-Vesteråa statsallmenning i midten, Finntjønn statsallmenning i vest (Namsos). Bangsjø statsallmenning i øst. (Kilde: www.inatur.no).

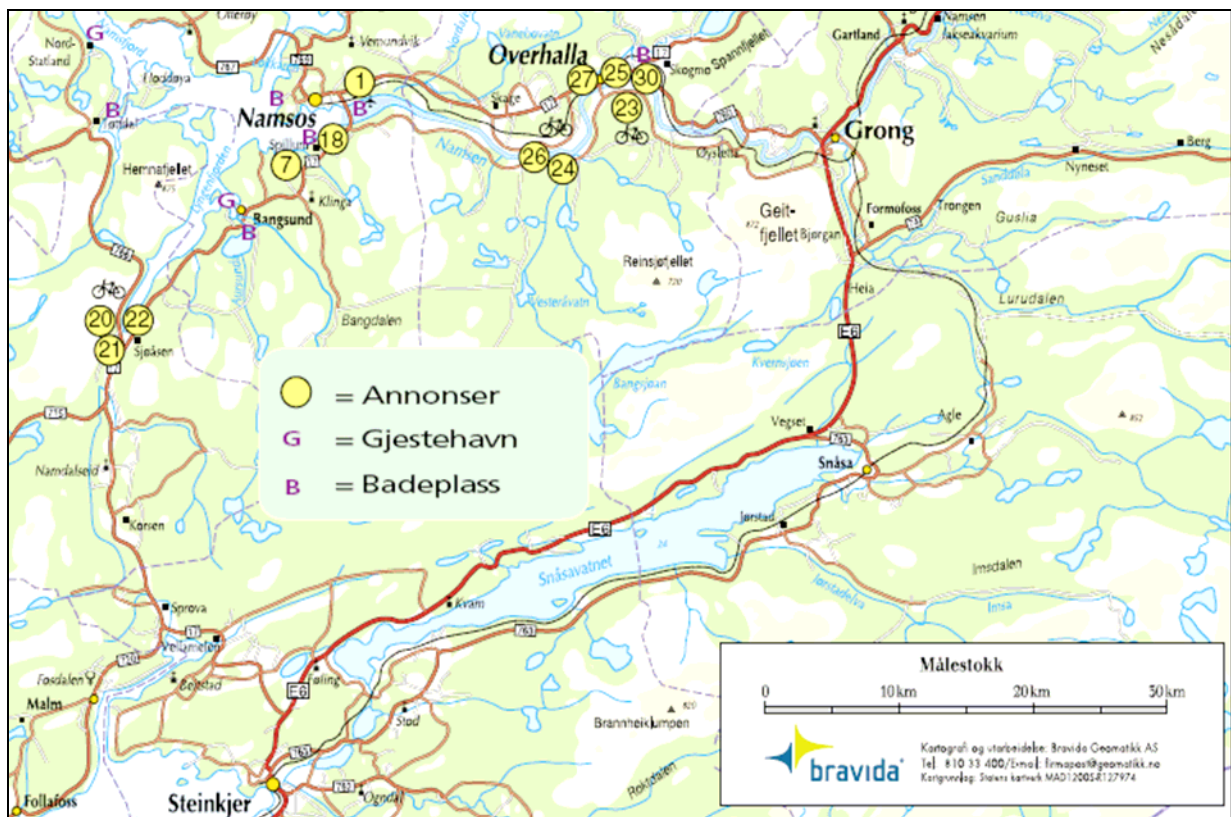
Annet

Det er gokartbane på Skage, ved Ranemsletta.

Det er en selvbetjent 9-hulls bane på Sørsiden av Namsen, ca. 2 km fra Ranemsletta (Namdal Golfbane).

Sykkeltur Ranemsletta – Øyesvoll – Mælen – Skage- Ranemsletta: Kystriksveien (rv17) følges fra Overhalla sentrum til Skage. Ta av til venstre mot Øyesvoll og følg veien langs Namsen rundt Mælen og nyt stillheten og utsikten. Veien ender opp på rv17 ved Skage (23 km) (Midtre Namdalen Turistguide 2005/6).

Kartet i Figur 5-3 er hentet fra Midtre Namdalen Turistguide 2005/06. Det viser en lokalisering av aktører knyttet til reiseliv i området. Kartet viser ikke en fullstendig oversikt, kun beliggenheten for aktører som er omtalt i turistguiden.



Figur 5-3. Kartutsnitt fra Midtre Namdalen. Attraksjoner og aktiviteter for Namsos og Overhalla er avmerket med gul sirkel. Kilde: Midtre Namdalen Turistguide 2005/06.

5.3.3 Friluftsliv og reiseliv i Namsos

I Miljøutredningen for Namsos kommune (rev. 12.04.07) er følgende (relevante) nærfriluftsområder nevnt: Bogna, Andsjøvatnet, Spillumsmarka, Klingmarka (ved Barstadmarka), Turvei mellom Bangsund og Selnes over Skogmo.

Relevante kommunale friluftsområder (sikrede) finnes ved Høknesøra (ved Namsos lufthavn) og på Kalvøya ved Bangsund. Ved Andsjøvatnet er det tilrettelagt fiskeplass for funksjonshemmede.

I Miljøutredningen fremheves det at villmarksbasert friluftsliv kan utøves bl.a. i Bangdalen og på Spillumfjellet.

Turgåing

Det viktigste friluftsområdet i Namsos sør for Namsen er Spillumsmarka. Her ligger Spillumfjellet (eller Dugurdfjellet/Dummolfjellet), som er et mye brukt turmål, spesielt sommerstid. Det er parkering ved bommen på Tungramoen (pers. med. O. Aursand, MNR).

Skiutfart sør for Namsen går gjerne til området ved Spillumsvatnet/Barstadvatnet. Det er hovedsakelig den lokale befolkningen som benytter området (anslagsvis flere tusen mennesker).

Det går stier inn i området ved Bergsheia, hvor det også er noen hytter.

I sørlig del av kommunen finnes et lappeteppe av statsskoger (Romstad statsskog, Aursundli statsskog og Solum statsskog) og privateide eiendommer. Det finnes enkelte stier, men flere skogsbilveier.

I sør grenser kommunen til et større friluftsområde; Bogn/Gilten, som eies av Statskog. Området er lett tilgjengelig, med mange skogsbilveier.

Bading

Det finnes flere badeplasser.

Jakt og fiske

Det er laksefiske i elvene Namsen, Aursunda og Bogna. Aursunda er et varig verna vassdrag. Det er innlandsfiske i hele kommunen.

Namsos fjellstyre tilbyr storviltjakt i et større område mellom Barstadvatnet og Taklifjellet (Finntjønn statsallmenning). Der ligger det også en utleiehytte (jfr. kart: Oppdag Overhalla, Jakt, fiske og friluftsliv i Overhalla). I statsskogene tilbys jakt- og fiskemuligheter. På Solem, sør i Namsos, sentralt i Solum statsskog, ligger Solum skogstue (kurssted). Området er en av flere inngangsporter til store, inngrepsfrie friluftslivsområder i sør (Bogn/Gilten).

Laksefiske

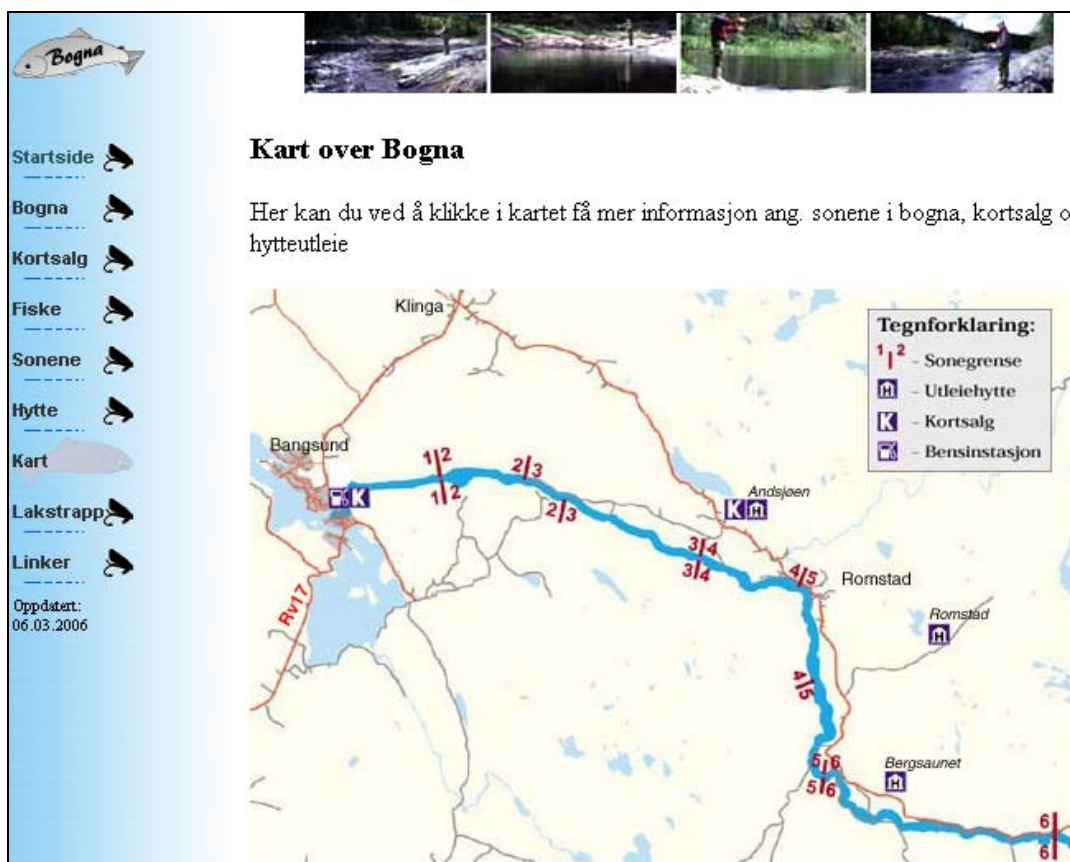
Laksefisket i Namsen er beskrevet under Overhalla kommune.

Bogna renner ut i sjøen ved Bangsund ca. 10 km sørvest for Namsos. Bogna er 45,5 km lang fra utløpet ved Bangsund opp til dammen ved Bangsjøen. Fiske i Bogna administreres av Bogna Elveeierlag, som er en sammenslutning av alle grunneiere med fiskerett i Bogna. Laget driver et eget klekkeri med konsesjon for 300.000 yngel årlig.

Bogna er en lakseførende elv med tradisjoner fra notfiske fra 1800-tallet, og utleie til engelske sportsfiskere tidlig på 1900-tallet. Den lakseførende delen er 19 km, og er oppdelt i 6

fiskesoner med varierende antall stenger i hver sone. Bogna er regulert pga. kraftutbygging, og kan derfor ha redusert vannføring i perioder av året. Bogna er ei typisk smålakselv, men det finnes årlig laks i vektclassen 7 -12 kilo. Elva har økende fangster av sjøørret.

Aursunda drenerer et nokså rolig landskap mellom Namsos og Steinkjer. Elva renner nordover med utløp ved Bangsund. En drøy mil av elva er lakseførende (opp til Høgfetdammen). Det meste av laksen blir fisket nedenfor Gjermundfossen. Vassdraget er vernet i verneplan I for vassdrag (NVE 138/1 Aursunda). Laks- og sjøaurefisket administreres av Aursunda fiskeadministrasjon, som er en grunneiersammenslutning (Fylkesmannen i Nord-Trøndelag 1994). Friluftsliv, kulturminner og laks er nevnt som spesielle verneverdier i vassdraget (www.nordtrondelag.miljostatus.no).



Figur 5-4. Kart over elva Bogna med soner, hytteutleie og kortsalg. Kilde: www.bogna.no.

Hytter

Det er registrert 10-15 hytter ved Spillumsvatnet og Fiskeløysa i Spillumsmarka (kommuneplanens arealdel, 19.06.2004). Ved Barstad, et par km lenger sørvest, er det 10-12 hytter. Ved Barstadvatnet er det også 10-15 hytter, og det er planlagt 3 til. Dette er det største området for hytter i fjellet i Namsos kommune.

Sørvest for Bangsundbotnen er det planlagt et hyttefelt som strekker seg oppover i lia mot Botnfjellet.

Det er mange hytter langs kysten. På Straumsneset, hvor ledningen krysser over, er det i underkant av 10 hytter. Det er også hytter på de små øyene i Bangsundet. Kysten mellom Breivika og Selnesvika, nord for Bangsund, er et av flere viktige friluftslivsområder i sjø. Der finnes ankringsplasser og en rekke hytter (Kommuneplanens arealdel 2002-2006).



Figur 5-5. Overnattingsmuligheter, jakt og fiske i statsallmenninger og statsskoger sør i Namsos og i Namdalseid (Kilde: www.inatur.no).

Lysløype

Det er lysløype på Spillum (Spillum IL). Løypa ligger ved Rv. 17, sørvest for Tungramoen.

Annet

Dresinsyking langs Namsen: Med utgangspunkt Namsos Camping kan du sykle på nye, røde dresiner på en jernbanestrekning som ikke er i drift. Turen går gjennom langs Namsen fram til gokartbanen på Skage. Det er ca. 13 km, gjennom 3 korte tunneler og med svaberg og

bademuligheter underveis. Også muligheter for ca. 4 km dresinsykling mot Namsos sentrum. Tilgjengelig i sommersesongen (Midtre Namdalen Turistguide 2005/06).

Namsos golfklubb holder til på Sævik, like ved Rv. 17. Her finnes en 6-hulls bane som i disse dager utvides til 9 hull.

5.3.4 Friluftsliv og reiseliv i Namdalseid

Turgåing

Øyenskavlen er Fosens høyeste punkt (687 moh.). Området er del av et større, populært skiutfartsområde; Jektheia – Øyenskavlen – Lensmannsheia - Bjørnfarvatnet. Nord og vest for fjellet ligger Øyenskavlen naturreservat. Det kjøres opp skiløyper fra Øyungen og rundt i området sør, øst og vest for Øyenskavlen. Det går også turløyper i hele fjellområdet, fra bl.a. parkeringsplasser ved Risisetran og nordover til parkering ved Altsetran. Den ca. 9 km lange turen går gjennom Øyenskavlen naturreservat. Det er også flere andre parkeringsplasser i tilknytning til Fv. 715 i området omkring Øyungen.

På Jektheia kjøres det opp skiløype fra parkeringsplass/rasteplass med toalett ved Sagelva (jfr. kommuneplanens arealdel 2003-12).

Området Øyenskavlen - Jektheia er mest brukt vinterstid (pers.med. G. Modell, MNR). Sommerstid brukes mest kysten og områdene sør for Fv. 715, hvor det er populære turområder (bl.a. Langvassheia/Finnvollvatnet). Disse omtales ikke videre her.



Figur 5-6. Utsikt fra Øyenskavlen mot vest. Foto: T. Simensen, SWECO Grøner.

Utløpet av Årgårdselva har store verdier knyttet til natur og rekreasjon. Åsnes naturreservat er fredet for å ta vare på våtmarksområdet. På Sjøåsensiden er det opparbeidet et friområde

som benyttes til utfart og bading. Vestsiden har tilrettelagte områder både for bading og småbåthavn (Kommuneplanens arealdel, 21.08.03).



Figur 5-7. Årgårdselva, like ved Sjøåsen, sett mot sør. Foto: T. Simensen, SWECO Grøner.

Områdene øst for Rv. 17 i Namdalseid er mindre brukt til turbasert friluftsliv.

Bading

Det bades fra ulike steder i mange av vannene i kommunen. I sjøen er det spesielt en plass ved Sjøåsen som brukes mye.

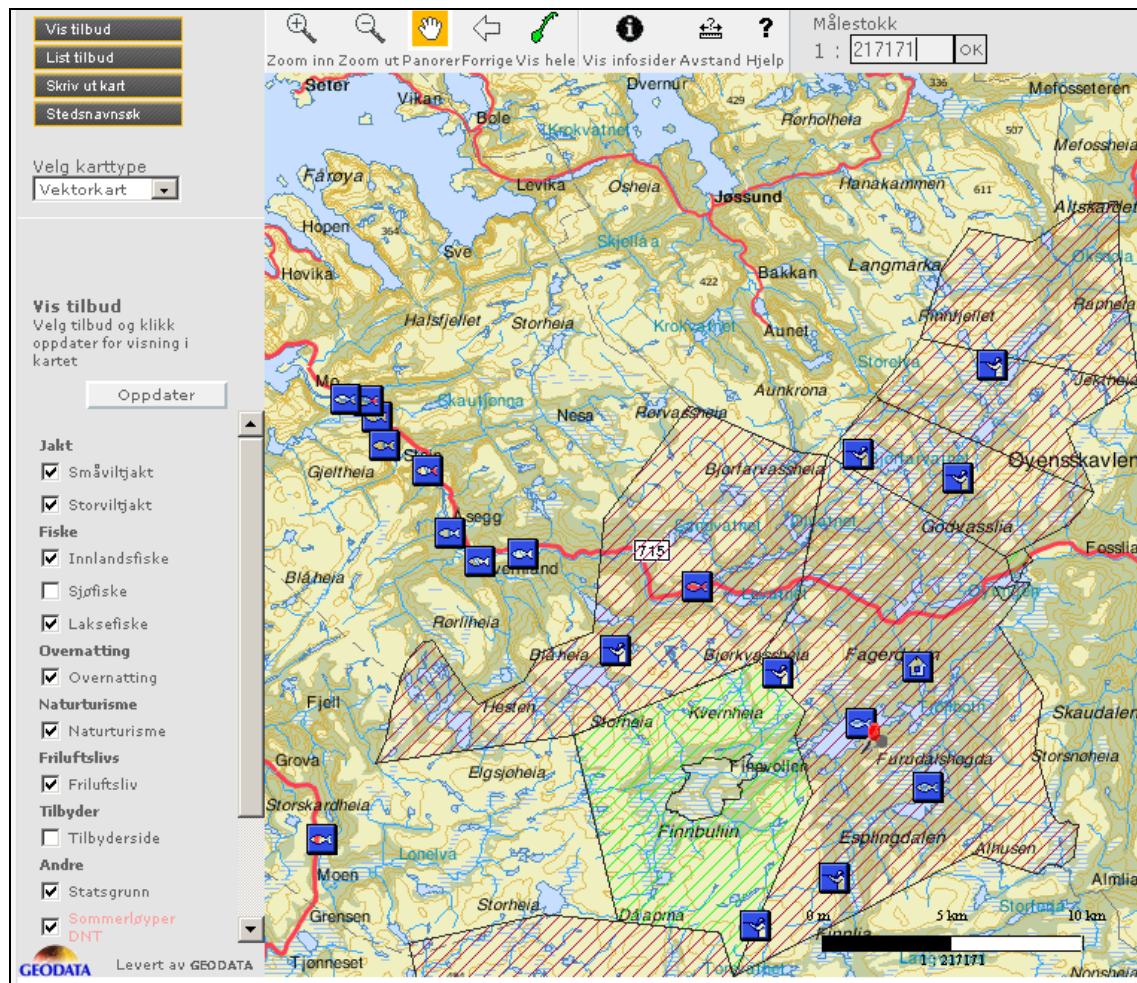
Jakt og fiske

I følge Midtre Namdalen Turistguide 2005/06 har Namdalseid mye å by på hvis en ønsker villmarksferie. Det finnes store områder som egner seg for både jakt, fiske og friluftsliv. Noen av landets beste smålakse-elver finnes etter sigende også her, bl.a.; Årgårdselva, Øyensåa, Ferga, Oksa og Austerelva.

Det er jakt i hele kommunen. Utleie av jaktvald og salg av jaktkort representerer en betydelig inntektskilde (Kolle 2000).

Namdalseid fjellstyre forvalter statsallmenninger sør og nord for Godvasslia (jf. Figur 5-8). Her tilbys gode jakt- og fiskemuligheter. På fjellstyret sine nettsider heter det: *I statsallmenningene finner du alle tilbud innenfor fiske-, jakt og friluftsliv. I allmenningene er det 220 fiskevatn med ørret, røye og laks. Som fjellvandrer på Fosenhalvøya, kan du oppleve et rikt dyre- og fugleliv*

av ulike arter. Namdalseid har spesielt stor stamme av elg, rådyr og en voksende hjortestamme (www.fjellstyrene.no/namdalseid).



Figur 5-8. Statsallmenninger og statsskoger i Namdalseid, Flatanger og Osen kommuner. Bjørnør statsallmenning sentralt i kartet (kilde: www.inatur.no).

Laksefiske

Årgårdsvassdraget i Namdalseid har totalt ca. 45 km. lakseførende strekning. Vassdraget består av fire elver: Årgårdselva, Øyensåa, Austerelva og Ferga. De tre andre elvene løper ut i Årgårdselva som er ca. 6 km. Alle elvene utenom Ferga vil bli berørt av planene. Årgårdselva renner ved siden av Rv17 mellom Steinkjer og Namsos. Elva har den høyeste produksjon av laks per kvadratmeter vann, både når det gjelder antall og vekt og er regnet som en av de beste i Norge for smålaks. Det er tidvis for liten vannføring for fiskeoppgang (Miljøutredning Namdalseid 2004). Hvert år blir mellom 1.000 og 2.500 laks tatt av et begrenset antall fiskere. Laksesesong: 1. juni – 15. september.

Hytter

Det er et relativt stort hyttefelt nord for Øyungen ved Rv. 715, hvor det er 50-60 hytter. Dette er det største hytteområdet i fjellet i kommunen. Det finnes også hytter (ca. 10) ved Øyensåa/Myrmoen. I samme område er det planlagt flere hytter.

Det er hytter ved Oksdølvatnet (Lonåsen) og nordvest for Langvatnet (Bjørtjønna). Ved Langvatnet er det planlagt flere hytter (Skatlandsstranda).

Sørøst for Øyenskavlen er lagt ut et område til fritidsbebyggelse, godkjent for 25 hytter i planperioden (område H8 Benjaminbekken – Seterheia). I lia ned mot Årgårdselva, like nord for Heggli er det planlagt 20 nye hytter (Nordbekken).

Namdalseid fjellstyre har også hytter i området (merket 2, 4, 5 og 6). Beliggenheten er vist på kart i Figur 5-10.

Det er flere utleiehytter og hotell i området fra Sjøåsen og sørover mot Namdalseid sentrum, samt overnattingsmuligheter på tre gårder ved Øvre Øyensåa i Namdalseid.

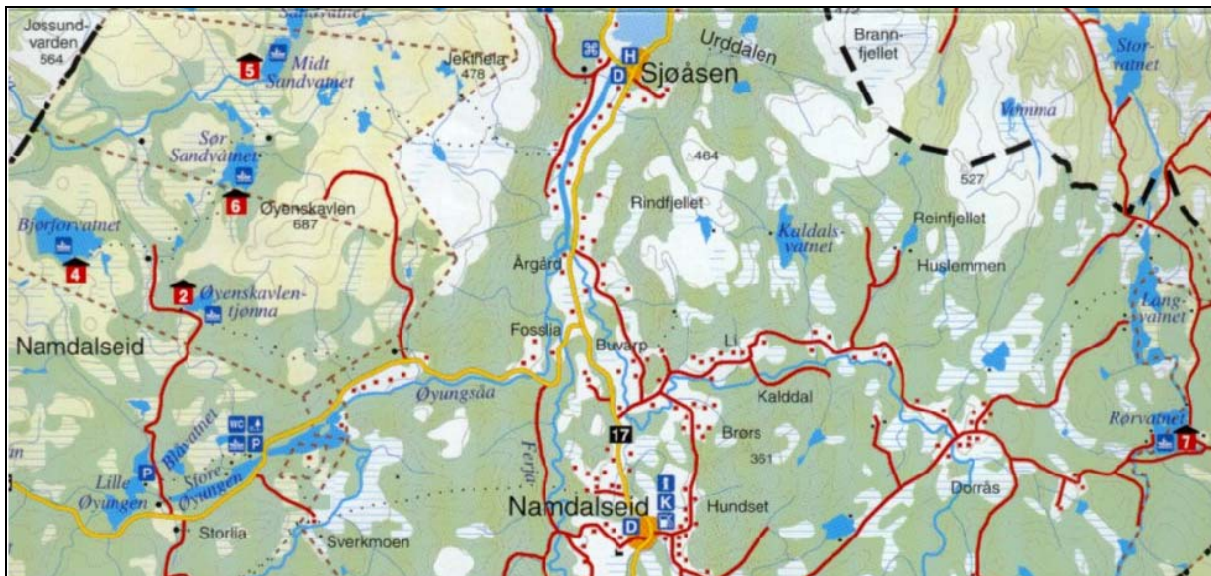
Ved Langvatnet og Rørvatnet, helt sørøst i kommunen ligger to hytter eid av Statsskog; Skatlandsstrand og Liasetra. Der finnes rasteplass, Parkeringsplass, toalett og natursti. Parkeringsplasser finnes også ved Skatlandsstua (kulturminne), men kartet viser ingen stier derfra (jf. kart *Turkart Namdalseid*).



Figur 5-9. Hytter ved Øyungen. Fjellet Øyenskavlen i bakgrunnen. Alt. 3.0 vil krysse på tvers omtrent midt mellom hytteområdet og fjellet. Foto: N. Rieck, Asplan Viak.

Andre anlegg

På Åsnesset, like ved Sjøåsen finnes det en 5 km lang kultursti.



Figur 5-10. Hytter som forvaltes av Namdalseid fjellstyre. Skogsbilveier er vist med rødt (kilde: www.fjellstyrene.no/namdalseid).

5.3.5 Friluftsliv og reiseliv i Flatanger

De viktigste friluftslivsområdene i Flatanger er skjærgården (pers.med. Ø. Strøm, Flatanger kommune). For vinterutfart er Småliaområdet, dvs. fjellområdet fra Hanakamvatnet og østover mot Namdalseid, viktigst. Det er i hovedsak lokalbefolkningen og hytteeiere som bruker området. Det er ingen statsallmenninger i kommunen. Reiseliv er i hovedsak tilknyttet ytre kyststrøk, som ikke blir berørt av ledningene.

Turgåing

Det er ikke laget spesielle turkart for kommunen. Ø. Strøm i Flatanger kommune har beskrevet de mest brukte turløypene:

Skogsbilveien opp Eidsbyggskardet er en del brukt til turer. Det samme gjelder skogsbilveiene fra Oppland til Krokvatnet og Langvatnet. Bruken har lokal karakter. Områdene er ikke tilrettelagt spesielt.

Det kjøres ikke opp skiløyper i fjellet, men det trækkes gjerne løyper som brukes av flere. Spesielt bruker samene fjellområdene og går opp løyper, som også brukes av andre.

Leirvikfjellet, nordvest for Jøssund er et lokalt utfartsområde, som brukes noe.

Bading

Like under Jøssundfossen finnes en liten badekulp, som brukes lokalt.

Jakt og fiske

Det er mye elg i området Jøssund - Oppland. I tillegg jaktes det bl.a. på rype og skogsfugl. Det tilbys ørnesafari i kommunen, bl.a. ved Beingårdsvatnet.

Hytter

Det ligger mange hytter ved kysten. Nærmere vårt undersøkelsesområde finnes hytter ved Hanakamvatnet (3 stk.), i Jøssund (ca. 5 stk.), på Oppland ved Aunet (ca. 4).



Figur 5-11. Opplang i Flatanger. Fjellet Hatten i midten. Alt. 2.0 vil krysse tvers over dalen like bak Hattens høyeste punkt. Foto: I. Bjørnstad, SWECO Grøner.

Området sør for Beingårdsvatnet er satt av til mulig utbygging av hytter i fjellet. Områder ved Jøssund og ved Oppland er også aktuelle for hytteutbygging (Strategidokument for Flatanger kommune, fritids- og ervervbebyggelse 2004).

5.3.6 Friluftsliv og reiseliv i Osen

I ny strategisk næringsplan for Osen er det en intensjon å bidra til vekst i reiselivsnæringa, spesielt rorbusegmentet. Kraftledningene kommer ikke i nærheten av disse.

Reiselivet i indre deler av Osen er i første rekke knyttet til utleie av jakt- og fiskerettigheter samt hytter knyttet til dette. Osen Fjellstyre har 5 utleiehytter i Bjørnør Statsallmenning. Disse er også omtalt over under overskriften *Turgåing*. Stein Utmarkslag har hytter ved Killingvatn og ved Steinssetra. Åsegg grunneierlag har hytte ved Hofstadmyran. Kåre Lilleenget har utleiehytte på Stein i Steinsdalen.

Turgåing

Det mest brukte utfartsområdet i Osen kommune finnes ved Skihytta ved Meungan, på grensen mot Namdalseid ("Osenfjellet"). Området brukes både til fotturer og skiturer. Det er lite snø ellers i kommunen (pers. med. A. Teigen, Osen kommune).

Osen Heimbygdslag og Osen kommune har tilrettelagt 17 ulike kulturminneløyper i kommunen. Hver løype omfatter ett kulturminne, og det er satt opp informasjon som forteller

om det enkelte minnet (www.osen.kommune.no). Turer til 7 av kulturminnene blir mer eller mindre berørt (dvs. krysset) av alternative kraftledninger. Dette gjelder: Kvennfossen, Magnildstein, Sannan – Rundførrubakken, Storengt – Kvernlandsseteren, Olvatnet, Hestlia og Høybu (Kvernlandsseteren).

Mellom Jøssund og Osen arrangeres det årlig et turløp, kalt "Jøssundtrampen". Løypa følger veien mot Sve fram til Liakleiva, hvor dalføret nordøstover mot Jøssund følges. 40-50 personer deltar vanligvis på turen (Seterlia – Skjellådalen) (pers.med. S. Osen, lokalkjent).

"Steinseterveien" går østover fra Stein i Steinsdalen til Jolia. Veien er et mye brukt turutgangspunkt og det finnes flere parkeringsplasser langs den. Veien er bompengebelagt. Stein utmarkslag har en utleiehytte på Lia, nesten i enden av veien, som kan benyttes hele året.

Fra Øvre Åsegg ble det merket en ny turløype sommeren 2005. Løypa går mot Kangsvatnet, Rundfurubakksetra og tilbake til Steinsdalen.

Fra Granskogen i Steinsdalen går det merka sti vestover til Killinghytta (Stein utmarkslag) ved Killingvatna.

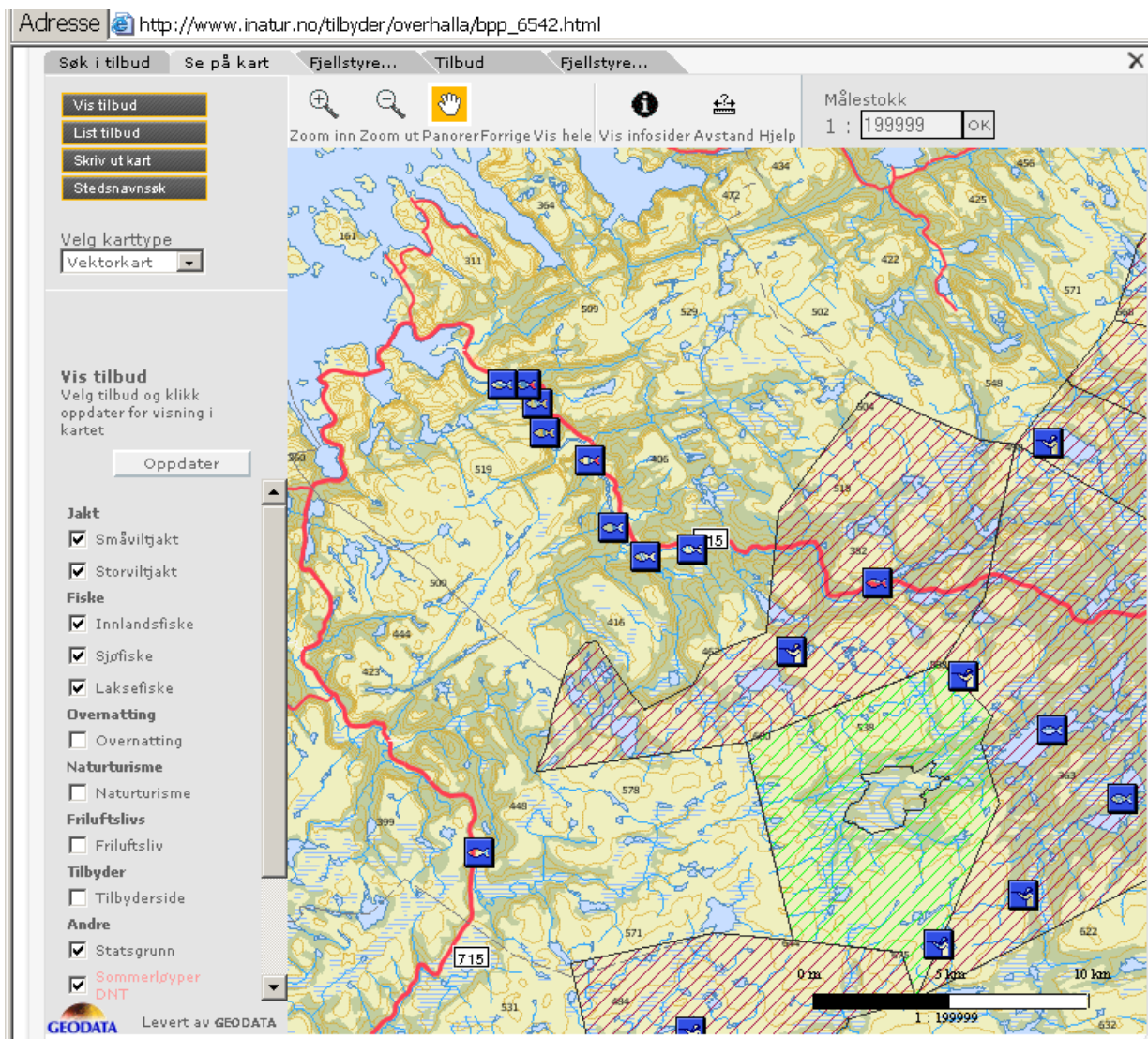
Det går også merkede stier/løyper inn til Osen Fjellstyre sine utleiehytter i Bjørnør Statsallmenning (ref. brosjyre Osen Fjellstyre). Elggsjøhytta, Vassdølhytta og Olvasshytta ligger mindre enn 1 km fra alternative ledninger. Ved Elgsjøen, Austvatnet, Sandvatnet, Vassdølin, Skåna, Olvatnet og Anneliskardtjønn kan man også leie båt (Osen Fjellstyre).

Det er utarbeidet turplanleggingskart for Fosen (Fosen Turlag og Fosen Regionråd). Alle turene går områder sør for Fv. 715. Turer som ligger i influensområdet til ledningene, er beskrevet her:

Tur nr. 1 på Turplanleggingskartet for Fosen går fra Steinsdalen i Osen til Hofstaddalen i Roan: Turen starter ved Ungdomshuset/idrettsplass på Åsegg. Derfra går det skogsbilvei som krysser Steinsdalselva. Turen går sørvestover, sør for Storhornet, på sørsiden av Hengræva og videre langs (nordsiden av) Langvatnet, forbi Nesatjønn og ned langs Grytelva til Øverdal og Rv. 715. Turen følger en gammel ferdselsåre fra Steinsdalen til Hofstaddalen. I følge R. Risvik, kjentmann i området, arrangeres det årlig fottur langs denne løypa av Steinsdalen Idrettslag ("Killingtrampen"). Vinterstid går det et skirenn i omtrent samme trasé. Skiløpet starter fra skihytta på Langløftet (Hofstaddalen, Roan) og går opp til Langvatnet, hvor den følger eksisterende kraftledningstrasé fram til Steinsdalen.

Tur nr. 2, 3, 4 og 5 har alle utgangspunkt/endepunkt i en parkeringsplass ved Kvernlandssetertjønn. Turene går til henholdsvis Elgsjøen/Storskaret, Austvatnet, Kjølkrakan/Lunde og Storheia/Dåapma. Det er også tre hytter knyttet til disse turene.

Fjellområdet mellom Steinsdalen og grensen mot Roan er, ifølge R. Risvik lite brukt utenom til jakt og turarrangement.



Figur 5-12. Beliggenhet av tilbud for jakt og fiske i områder omkring Steinsdalen (flest fiskesymbol). Bjørnør Statsallmenning ligger sørøst for Steinsdalen (rød skravur). Kilde: INATUR.

Bading

I Steinsdalselva, fra Åsegg og ned mot Osen, er det flere badeplasser.

Jakt og fiske

Jakt er en viktig friluftaktivitet i området. Det er jakt på elg og rådyr. I tillegg er det noe småviltjakt.

Steinsdalselva er naturlig laks- og sjørrettførende i 3,5 km opp til Nordmelandfossen. Det er bygd laksetrappet i Nordmelandfossen, Åseggfossen (9,5 km) og Moengfossen (11 km), slik at det i dag er totalt over 17 km laks- og sjørrettførende strekning. Osen kan ellers by på en rekke fiskevann og jaktterreng for både små- og storvilt. Disse områdene ligger både på statlige og private områder (opplysninger hentet fra Osen kommune sine nettsider).

Hytter

Det er noen hytter ved Skautjønna, øst for Steinsdalen, hvor det også er satt av områder til fremtidig hyttebebyggelse. Hytteområder med planer om utvidelse finnes også i Vakkerlia – Sølvhaugen – Joliaområdet. Det største hytteområdet ligger omkring Fjøsvatna. Langs Fv. 715 er det relativt store hytteområder ved fremre Vassdølin og Levatnet. Nye hyttefelt er lagt ut nord for fremre Vassdølin, ved Kvennlandssetertjønna og ved Urddalen like sør for Steinsdalen (ref. Kommuneplan for Osen, arealdelen).

Skytebane og lysløype

Det er skytebane og lysløype på Åsegg. Dette er den eneste lysløypa i Osen kommune. Anleggene brukes av folk fra hele kommunen.

5.3.7 Friluftsliv og reiseliv i Roan

Det er ikke funnet aktiviteter i influensområdet til kraftledningene i Roan, som kan knyttes til reiseliv eller turisme.

Det følgende er sakset fra Idretts- og friluftspan for Roan kommune (2000):

”I Roan er mye av idrett- og friluftslivsaktivitetene knyttet til skytterlag og idrettslag. Skytterlagene i Roan er de eldste av lag og organisasjoner. Tradisjonelt har fotball, ski og skyting vært de aktivitetene som har samlet flest folk.

Det er gode muligheter for å utøve et allsidig friluftsliv i Roan fordi kommunen har et variert landskap, fra kyst til fjell og skogrike daler. For mange i Roan vil det nok imidlertid være vanskelig å definere om en aktivitet er enten friluftsliv eller næringsvirksomhet. Her kan en tenke seg folk som drar ut for å fiske på sjøen. Samtidig som fiskingen kan gi miljøforandring og naturopplevelser, vil også tanken om å høste mat fra havet kunne stå sentralt.”

Tilreisende (“feriefolk”) til Roan bruker stort sett kystområdene.

Turgåing

Jf. beskrivelse av ferdselsvei mellom Steinsdalen (Osen) og Hofstaddalen over.

Blåfetfjellet i Hofstaddalen er et av flere registrerte friluftsområder i Idretts- og friluftspan for Roan kommune (2000). Omtrent 1 km sør for Reppkleiv bro ligger det en jettegryte som det er laget en trapp opp til. Jettegryta er i følge internettssidene til Roan kommune, Nord-Europas største i granitt. Området er lite benyttet.

Fjell og Fagerdalssetra er noe brukt som turområde og som utgangspunkt for lengre turer. Setergrendene er særegne og interessante (ref. Idretts- og friluftspan for Roan kommune 2000). Skihytta til Roan idrettslag ligger på toppen av Langløftet. Der finnes det også en lysløype (1,6 km), som drives av idrettslaget.

Fra skihytta går det en skogsbilvei til Haugtjønna, som karakteriseres som et godt fiskevann. Området brukes til turer og fiske (pers.med. R. Bratberg, Roan kommune).



Figur 5-13. Hofstaddalselva i området hvor transformatorstasjonen i Roan er planlagt. Foto: N. Rieck, Asplan Viak.

Loninområdet, sør for Hofstaddalen, på grensen mot Åfjord kommune, er innfartsporten til det største fjellområdet i kommunen. En bomvei går inn til området. Området benyttes til jakt, fiske og turgåing, men mest som turområde vinterstid.

Bading

Vi har ikke opplysninger om badeplasser i relevant undersøkelsesområde.

Jakt og fiske

Det er elgjakt i kommunen. Det fiskes ørret i bl.a. Langvatnet. Haugtjønna og Straumsvatnet brukes som fiskeplasser (pers.med. R. Bratberg, Roan kommune).

I Hofstadelva er det fiske fra sjøen og opp til Teistfossen, en strekning på ca. 150 m. I resten av elva er det kun "spodisk fiske" (pers.med J. Nerdal, Roan kommune).

Hytteområder

Det er ikke registrert hytter i planområdet for kraftledningen i Roan, men i Hofstaddalen er det åpnet opp for spredt bolig- og fritidsbebyggelse.

Skytebane

Hofstaddalen skytterlag har utendørs skytebane i dalen sør for Blåfettfjellet.

5.4 Verdivurdering

Nedenfor gis en verdivurdering av områder i de seks kommunene som regnes som viktige i forhold til friluftsliv/reiseliv og som er i de alternative kraftledningstraséenes influensområder. Verdivurderingen tar utgangspunkt i dagens situasjon mht. besøk/bruk, egnethet og opplevelsesverdier. Flere av områdene har potensial for økt bruk gjennom tilrettelegging.

A. Skage - Kolltjønaområdet

Områdene rundt bebyggelsen ved Skage er et viktig nærturterreng. Det finnes mange tilrettelagte stier samt lysløype og skytebane. Noen km lenger nord ligger Kolltjønnhytta, som er et viktig turmål. Utmarksområdene inn mot Kolltjøna er viktige friluftsområder for folk fra Namsos og Overhalla. Utfartsområdet er godt egnet og relativt mye brukt.

Turutgangspunktene er tilrettelagt med parkeringsplasser. For reiseliv er området viktig som nærområde til Namsen.

Verdi: Stor/middels for friluftsliv. Liten/middels verdi for reiseliv.

B. Namsen (mellom kommunegrense Namsos og Middagshaugen)

Namsen er viden kjent som en god lakseelv og mange satser stort på tilbud til turister. Laksefiske i Namsen er det viktigste tilbudet til turister i kommunen.

Verdi: Stor for reiseliv og friluftsliv

C. Høgaksla - privat grunn mellom kommunegrense Namsos og Homstadåsen (sør for Namsen)

I disse områdene er det noen stier og hytter, som brukes en del. I tillegg er det utmarksbasert reiseliv med tilbud om jakt, noe også med guide. Noe av området er inngrepsfritt. Det er private hytter i området (Flisingan). For reiseliv er området viktig som nærområde til Namsen.

Verdi: Middels for både reiseliv og friluftsliv.

D. Statsallmenningene Gravdal, Vesteråa-Landego i Overhalla

Overhalla fjellstyre tilbyr gode jakt- fiske- og overnattingsmuligheter. Området er lett tilgjengelig med et godt utbygd nett av skogsbilveier. Området brukes mest til vinterfriluftsliv og jakt og fiske. Det er noen private hytter ved vannene Litlsøyen og Storsøyen. Deler av området er inngrepsfritt (også 3-5 km fra inngrep).

Verdi: Middels for friluftsliv. Liten for reiseliv.

E. Området mellom Bangdalen i Namsos og kommunegrensen til Overhalla

I området inngår Spillumsmarka, Barstadmarka og området sørover til Spjøtvatnet. Dette er viktige friluftsområder for flere tusen mennesker. Særlig mye brukt sommerstid er turveien til Spillumsfjellet. Skiutfart finner ofte sted til området ved Barstadvatnet og Spillumsvatnet, som også er et viktig hytteområde. Namsos fjellstyre tilbyr storviltjakt i et større område mellom Barstadvatnet og Taklifjellet. Store deler av området er inngrepsfritt (også 3-5 km fra inngrep). Ved Andsjøvatnet er det tilrettelagt fiskeplass for funksjonshemmede.

Verdi: Stor for friluftsliv. Liten for reiseliv.

F. Fjellområdene vest for Bangdalen og ut til kommunegrensen mot Namdalseid

Lakseelvene Bogna og Aursunda (verna vassdrag) inngår i området. Disse er viktige i reiselivssammenheng. Bogna har størst verdi. Det er spredte hytter ved Bergsheia, som også er inngrepsfritt område.

Verdi: Middels for friluftsliv. Elvene Bogna og Aursunda har middels/stor verdi for reiseliv.

G. Ytre deler av Namsos kommune

I "kystsonen" finnes det meste av bebyggelse og veier. Her er også utgangspunkt (parkering) for utfart, lysløype og kortere turstier. Området har størst verdi som nærfriluftsområde. Kysten med hytter og sjøliv er viktige områder for friluftsliv.

Verdi: Middels/stor verdi for friluftsliv. Liten for reiseliv.

H. Statsskoger og privat grunn sør i Namsos

Solum og Romstad statskoger inngår i området, som er lett tilgjengelig med mange skogsbilveier. Det er mye brukt, først og fremst som jaktterreng. Det er få stier i området. Det finnes et kurssted på Solem. Deler av området er inngrepsfritt. Området grenser mot store inngrepsfrie friluftslivsområder (Bogn/Gilten).

Verdi: Middels/stor for friluftsliv. Liten/middels for reiseliv.

I. Områdene øst for Løgnin og nord for Østerelva i Namdalseid – Kaldalen

Området er lite brukt til turutfart, men det er en del jakt i området. Statskog eier deler av området og organiserer tilbud knyttet til jakt og overnatting.

Verdi: Middels/liten for friluftsliv. Liten for reiseliv.

J. Løgning - Årgårdselva

Utløpet av Årgårdselva har store verdier knyttet til natur og rekreasjon. Laksefiske i Årgårdselva og virksomheter knyttet til dette, noe overnatting i hotell, camping og hytter. Adkomst til skiløype på Jektheia.

Verdi: Middels for friluftsliv og reiseliv.

K. Fjellområdene i Namdalseid mellom Altevatnet, Øyungen og Bjørfarvasslia – grense Flatanger og Osen

Dette er en del av de store, viktige vinterutfartsområdene på Fosen. Her er det mange hytter (sørlig del), det kjøres opp skiløyper og det er merkede stier. Et større naturvernområde inngår i området. Mesteparten av området er statsallmenninger. Det er jakt-, fiske- og overnattingsmuligheter. Store deler av området er inngrepsfritt. I VVV-rapport for Årgårdsvassdraget er dette delområdet vurdert å ha regional verdi for friluftsliv.

Verdi: Stor for friluftsliv. Liten for reiseliv.

L. Området Mefossheia– Hemnafjellet – kysten i Namdalseid

Deler av området er inngrepsfritt. Det er noen hytter ved Oksdølvatnet og Altevatnet. Det jaktes på bl.a. elg og hjort. Sund statsallmenning utgjør den nordøstre delen av området (øst for Hemnafjellet). Området er lite brukt til friluftsliv.

Verdi: Middels/liten for friluftsliv. Liten for reiseliv.

M. Fjellområdene i Flatanger øst for Oppland

Det er de viktigste områdene for vinterutfart i kommunen. Bruken er i hovedsak lokal. Det er noen hytter i området, og det er lagt opp til at flere kan bygges. Store deler av området er inngrepsfritt (også 3-5 km fra inngrep). Det er ikke tilrettelagt for friluftsliv i området, og det er ikke merkede løyper eller oppkjøring av skiløyper. Området grenser opp mot mye brukte friluftsområder i Namdalseid. Det tilbys ørnesafari og villmarksopplevelser i området, bl.a. ved Beingårdsvatnet.

Verdi: Middels for friluftsliv (med potensial for stor verdi ved større bruk). Liten/middels for reiseliv.

N. Jøssund - Oppland – grense Osen kommune

Bruken av områder ved Jøssund og Oppland er i hovedsak av lokal karakter. Det er ingen spesiell tilrettelegging utenom skogsbilveier. Det er åpnet opp for hytteutbygging på Oppland og i Jøssund. Fjellområdene vestover (Krokvassheia) er lite brukt. Disse områdene er inngrepsfrie.

Verdi: Liten/middels for friluftsliv og reiseliv.

O. Steinsdalen - Rørvassheia

I fjellområdene i Osen nordøst for Steinsdalen er det enkelte stier og merkede løyper. Skogsbilveiene inn til spredte hytter/setre er viktige ferdselslinjer. Området utenom veier og stier er lite berørt og lite brukt utenom jaktperioden. I Steinsdalen ved Åsegg er det tilrettelagte anlegg for idrett og friluftsliv. Anleggene er mye brukt og viktige for kommunens innbyggere. Deler av fjellområdene er inngrepsfrie. Helt i øst finnes "Osenfjellet" (Bjørnør Statsallmenning) som er det mest brukte utfartsområdet i fjellet i kommunen. Der er det tilrettelagt med båt- og hytteutleie. Dette området grenser til mye brukte områder i Namdalseid (Bjørfarvasslia – Øyenskalven). Mindre inngrepsfrie områder.

Verdi: Middels/stor for friluftsliv. Liten/middels for reiseliv.

P. Fjellområdene sør for Steinsdalen i Osen kommune

Deler av området inngår i Bjørnør Statsallmenning. Dette er en av flere inngangsporter til viktige friluftslivsområder ved Elgsjø – Lonin. Det er flere merkede stier og utleiehytter i området. Området er mest bruk vinterstid og til jakt. Deler av området er inngrepsfritt.

Verdi: Middels/stor for friluftsliv. Liten/middels for reiseliv.

Q. Fjellområdet mellom Steinsdalen og Hofstaddalen

Fjellområdene mellom Steinsdalen og Hofstaddalen er brukt til jakt, fiske i fjellvannene og turarrangement et par ganger i året. Det går en tursti mellom de to dalene gjennom området og det finnes to utleiehytter. Store deler av området er inngrepsfritt.

Verdi: Middels/liten for friluftsliv. Liten for reiseliv

R. Hofstaddalen mellom Fagerdal og Lonin

Hofstaddalen er adkomstvei til det største fjellområdet i Roan kommune. Det er anlegg for idrett og friluftsliv i dalen, som også er utgangspunkt for kortere turer i fjellet.

Verdi: Middels for friluftsliv. Ingen for reiseliv.

6 Generelt om friluftsliv og inngrep

I hvor stor grad inngrep påvirker naturopplevelsen kan ha sammenheng med flere forhold, og er ikke absolutt. Forhold som holdninger, historikk, verdisyn, interesser, relasjoner, sysselsetting med mer vil være faktorer, som har betydning for den enkelte bruker. Et tiltak som oppfattes som svært negativt av en person, kan oppleves motsatt av andre. Der det ikke foreligger intervjuundersøkelser, vil det være en tilnærmet umulig oppgave å belyse konsekvenser på et mer individrettet nivå. Potensielle scenarier for friluftslivet etter et stort landskapsinngrep kan være mange. Noen av de mest relevante er nevnt nedenfor (etter Tysse 2007, Anderson & Brown 1984).

1. Bruken av området blir mindre enn før inngrepet

Dersom et mye brukt utfartsområde med få inngrep blir utsatt for tyngre landskapsinngrep, kan resultatet bli at bruken av området går ned. I dette tilfellet vil gjerne både antall brukere og deres tids- og arealbruk gå ned. Brukernes opplevelsesverdi vil normalt sett også bli redusert, men området kan i prinsippet brukes til samme type aktiviteter som før.

2. Bruken av området blir annerledes enn før inngrepet

Fokus på et område gjennom media kan føre til at mennesker som ellers ikke bruker området, fatter interesse for det. Samtidig kan inngrepet parallelt føre til at gamle brukere av området slutter å bruke det dersom naturopplevelsen blir redusert etter inngrepet.

3. Bruken av området blir ikke endret, men opplevelsesverdien blir redusert

Der et område fra før har mange inngrep, vil ytterligere inngrep ikke nødvendigvis føre til redusert bruk av området. Derimot vil ytterligere inngrep gjerne medføre at opplevelsesverdien blir redusert.

4. Brukerne omfordeler seg innen området

Inngrep som ligger konsentrert i en del av utfartsområdet kan føre til at brukerne av området i større grad beveger seg inn mot de deler som er inngrepfrie eller der inngrepene er lite synlig.

5. Bruken av området øker

Det er uvanlig at et inngrep fører til at bruken av et område øker dersom det allerede er et etablert utfartsområde. Dette kan imidlertid skje der inngrepene fører til økt tilgjengelighet ved at det bygges veier. Økt bruk av et område kan også bli resultatet der inngrepene i seg selv blir en attraksjon.

6. Endringer i aktivitetstyper

Der et inngrep fører til bedre tilgjengelighet, kan dette føre til endringer av type aktiviteter. Spesielt gjelder dette aktiviteter som kan nyttiggjøre seg av anleggsveier, som skigåing og turgåing. Bedre tilgjengelighet kan også medføre at ressurskrevende aktiviteter som hanggliding og fallskjermhopping får bedre vilkår dersom forholdene ellers ligger til rette for det.

7. Ingen endring

Inngrep med relativt små landskapsmessige virkninger kan ha ubetydelig eller ingen virkning på bruksfrekvens eller opplevelseskvalitet.

Som det framgår over, er det mange potensielle utfall for bruken av området til friluftsliv etter et naturinngrep. Det vil også være mange spesielle lokale forhold som spiller inn på hvilken effekt et naturinngrep får på brukergruppene. Her vil de historiske bruksrelasjonene og grunnlaget for bruken ha stor betydning. Dernest vil utvalget av alternative bruksområder for friluftslivet ha betydning.

7 Momenter ved vurdering av økonomiske konsekvenser

Når mulige økonomiske konsekvenser for turistnæringen av kraftledningene skal vurderes, er det flere spørsmål som må besvares:

A. Hvem blir/kan bli berørt?

Herunder:

- Hvilke aktuelle virksomheter finnes i influensområdet?
- Er det spesielle typer virksomheter som blir berørt/ikke berørt?
- Kraftledningenes synlighet fra virksomheten/virksomhetens bruksområde.

B. Vil kraftledningene ha betydning for økonomisk resultat?

Herunder:

- Hva er økonomisk resultat i dag – (hva er det å tape)?
- Eventuelt; hvor stor betydning på økonomisk resultat?
- Betydning for eventuelle nyetableringer og videreutvikling av eksisterende virksomhet

7.1 Hvem blir/kan bli berørt

- Hvilke aktuelle virksomheter finnes i influensområdet?

I første omgang antar vi at alle berørte turismebedrifter i influensområdet kan bli berørt. I neste omgang kan det imidlertid være aktuelt å begrense de antatt berørte ut fra "konseptet" for reiselivsbedriften. Dersom "reiselivsproduktet" har sterk sammenheng med villmark/uberørt natur etc., er det for eksempel større grunn til å anta at virksomheten kan bli økonomisk berørt enn dersom virksomheten hovedsakelig tilbyr overnatting til forbipasserende.

- Er det spesielle typer virksomheter som blir berørt/ikke berørt (naturbasert vs overnatting for forbipasserende)

Det er rimelig å anta at såkalt "naturbasert turisme" kan bli mest berørt – der uberørt natur er en del av konseptet, mens mer tilfeldige overnattinger eller turisme knyttet til kulturaktiviteter etc. blir mindre berørt.

De fleste av de aktuelle reiselivsbedriftene i influensområdet til kraftledningstraséene er naturbasert reiseliv, med fiske/laksefiske som en viktig hovedattraksjon, men også jakt, ørnesafari og rorbuerie. Det er imidlertid vanskelig å vurdere hvor viktig eventuell synlighet av kraftledninger er for attraktiviteten for laksefiskere eller jegere. Ut fra innhentet informasjon antas at dersom de ikke blir direkte forstyrret av kraftledningen, ved at de er "i veien" ved

fiske, går rett over fiskeplasser, overnattingssteder etc. vil de ha begrenset betydning, men totalbildet av mindre uberørt, ved presentasjon av bilder etc., kan allikevel ha en viss betydning, spesielt for høyprissegmentet.

Det samme kan en tenke seg for hytteutleie lenger vest for Namsen og Løgnin, der det uberørte kan være del av totalbildet som gjør det interessant. Samtidig er det veier inn – i alle fall sommerstid – slik at områdene heller ikke nå er helt uberørt av menneskelige inngrep.

- Synlighet fra virksomheten/virksomhetens bruksområde

En må anta at hvorvidt kraftledningene/traséene er synlige fra virksomheten eller virksomhetens bruksområde har betydning for eventuelle økonomiske konsekvenser for reiselivet. Det er utarbeidet teoretiske synlighetskart for traséene, som er benyttet for å vurdere synlighet fra ulike virksomheter. I og med at synlighetskartene ikke korrigerer for eventuell vegetasjon, blir det en teoretisk og "maksimal synlighet dersom eventuell vegetasjon fjernes", som fremkommer.

7.1.1 Traséalternativ 1.0

Trasé 1.0 blir godt synlig fra de fleste stedene i Overhalla og Namsos mens overnattingsstedene i Namdalseid, bl.a. i Sjøåsen ikke/knapt vil se kraftledningene ved trasé 1. For virksomhetene i Flatanger, som benytter store deler av området, vil ledningene sees fra deler av bruksområdet.

For hyttene i Osen kommune vil kraftledningen/traséen bli mer og mindre synlig fra de ulike hyttene og bruksområdene deres.

7.1.2 Traséalternativ 2.0

Trasé 2.0 blir ikke synlig fra Namsos by, men godt synlig fra Overhalla sentrum og fra en del virksomheter i Overhalla-området. Det er grunn til å ha i mente at første del av trasé 2.0 – til litt sør for der den krysser Namsen, følger eksisterende kraftledning. Selv om "ledningsbeltet" blir bredere ved parallellføring, er det rimelig å anta at det ikke blir de helt store utslag av å se "en ledning/mastetrasé til."

De aktuelle virksomhetene i Selnes og Bangsund i Namsos kommune vil kunne se master i henhold til synlighetskartet. Også fra noen av virksomhetene i Namdalseid kommune, blant annet i Sjøåsen og sørover, vil master være synlige i henhold til synlighetskartet. I Flatanger-virksomhetene benyttes store deler av området, og deler av disse vil få synlighet, men i og med at traséen går lenger sør – og lenger fra kysten - enn trasé 1.0, vil vi anta at for eksempel ørnesafari blir mindre påvirket. Utleiehyttene i Osen kommune ligger nærmere trasé 2.0 enn trasé 1.0 og dermed får trasé 2.0 større synlighet fra hyttene og bruksområdet enn trasé 1.0.

7.1.3 Traséalternativ 3.0

Trasé 3.0 er den sydligste traséen, og den som går lengst fra kysten. Dermed blir ingen virksomheter knyttet til kysten berørt av denne traséen mht synlighet. Virksomhetene i Namsos kommune vil knapt kunne se denne traséen. Virksomhetene i Overhalla vil kunne se den, men det er grunn til å ha i mente at trasé 3.0 i Overhalla kommune følger eksisterende

kraftledning så å si hele strekningen gjennom kommunen. Selv om ”ledningsbeltet” blir bredere ved parallellføring, er det rimelig å anta at det ikke blir de helt store utslag av å se ”en ledning/mastetrasé til.”

I Namsos kommune vil virksomhetene på Selnes og Bangsund ikke kunne se trasé 3.0, mens den kommer nokså nær og kan sees fra de tre gårdene, Andsjøen, Romstad og Bergsaunet.

I Namdalseid kommune vil trasé 3.0 være den som er synlig fra flest av overnattingsstedene, både de i Sjøåsen-området og hele veien sørover – alle de vi har inkludert i influensområdet vil se synlige master ved valg av alternativ 3.0.

I Flatanger kommune vil alternativ 3.0 knapt være synlig fra noe sted og ikke fra noen av de aktuelle overnattingsstedene.

I Osen kommune vil ikke trasé 3.0 bli synlig fra kystområdene, men utleiehyttene i influensområdet vil få synlige master fra selve hyttene og/eller nærbruksområdene.

7.2 Vil kraftledningene ha betydning for økonomisk resultat?

Regionkontoret for NHO Reiseliv (pers medd 04.07.2007) mener det er vanskelig å anslå eventuelle økonomiske konsekvenser for reiselivet som følge av planlagt kraftledningstrasé. I og med at dette området har mindre turisme og sannsynlig turismepotensial enn de mye omtalte områdene i Hardanger, må en imidlertid regne med at konsekvensene for reiselivet er betydelig mindre.

Det en imidlertid også må tenke på er makroeffektene av de ulike tiltak – det gjøres inngrep ”her og der”, - hvor går grensen for når totaleffektene blir så betydelige at de påvirker totalt turistvolum for Norge for ”naturbasert turisme”?

Det er to hovedattraksjoner knyttet til reiseliv i berørt område, det ene er fiske, spesielt laksefiske, det andre er den såkalte ”kystriksveien” (Riksvei 17) som passerer gjennom flere av de berørte kommunene og som traséene vil krysse. Dessuten er det betydelig jaktutleie. Både fiske- og jaktutleie kombineres ofte med overnattingsmuligheter. Det finnes hoteller, campingplasser med hytter og flere små utleiehytteenheter som drives i regi av ett eller flere gårdsbruk, grunneierlag, sameier, fjellstyrer og lignende.

Trøndelags-elvene, inkludert Namsen, er kjent som gode lakseelver. For tilfeldig utleie til ”den jevne laksefiske” mener de fleste vi har vært i kontakt med, at noen kraftledninger ikke vil gjøre noe særlig fra eller til. For dem som satser på et høyprismarked for laksefiske i Namsos-området, kan attraksjonskraften til de dyre stedene kunne falle noe – høyprismarkedet vil ha godt laksefiske kombinert med gode fasiliteter og uberørte områder. Avbøtende tiltak, som reduserer synligheten av ledningene, vil kunne redusere slike effekter. De fleste vi har vært i kontakt med, mener at laksefisket og øvrig fiske ikke, eller i liten grad, vil bli direkte negativt påvirket av kraftledningene, igjen med unntak av dersom de legges svært nær hytter og fiskeplasser, men dette skjer i liten utstrekning, så langt vi har kunnet bringe på det rene.

Det er flere virksomheter som kombinerer jaktutleie med hytteutleie. For den del av jaktmarkedet som omfatter hjortevilt og småvilt, mener de fleste at kraftledningene ikke, eller i liten grad, vil påvirke muligheter for salg av jaktrettigheter og tilhørende overnatting.

Unntakene er der kraftledninger eventuelt kommer svært nær overnattingsstedene – det er ikke attraktivt å ha en høyspentledning rett utenfor døren når en er på "villmarksopphold". Det er imidlertid relativt få enheter som vil bli direkte berørt – dette omtales nærmere under vurdering av de enkelte traséer. Det drives også en del salg av jaktrettigheter for fuglejakt, skogsfugl og rype, og de som driver med slik virksomhet kan bli mer påvirket fordi fugl i større grad kan påvirkes av kraftledninger. Dette gjelder blant annet store fjellområder som forvaltes av Namdalseid og Osen fjellstyrer.

Det er også noen enheter som driver hotell- og overnattingsvirksomhet der gjennomgangstrafikk er en viktig kundegruppe. Heller ikke de mener de planlagte kraftledningene vil ha særlig betydning for deres virksomhet.

Det som imidlertid understrekes fra så å si alle, er at det generelt er negativt å få enda flere tekniske installasjoner og inngrep i naturen i områder der mye virksomhet er basert på å selge "villmark" og utmark. Det er også en del som allerede har fått kraftledninger over eiendommen og som ser mørkt på å bli krysset av enda flere kraftledninger. Det er også grunn til å merke seg at i tillegg til relativt nylig oppsatte og planlagte kraftledninger, er det under planlegging flere vindkraftanlegg i området, slik at utbyggingspresset i dette området totalt sett er betydelig. Som flere har påpekt, er det vanskelig å si at EN linje til vil ha betydelig effekt for utleiemarkedet når det allerede er en eller to linjer i nærheten, men på et eller annet tidspunkt "bikker det kanskje over", som en av våre informanter uttrykte det.

Flere har sammenlignet den planlagte kraftledningen i Namsos-Roan-området med de mye omtalte og omstridte kraftledningene på Sørvestlandet, bl.a. Hardangerfjorden. Alle har uttrykt at konsekvensene er betydelig mindre for reiseliv i Namsos-Roan-området. Årsakene som nevnes for dette er for det første at reiselivsnæringen er av betydelig mindre økonomisk interesse i Namsos-Roan-området. I tillegg er det i Namsos-Roan først og fremst jakt- og fiskemuligheter som trekker, mens det i Hardangerfjord-området i større grad er "landskapsopplevelsen" – selv om villmarkspreget også er viktig for jakt og fiske. I tillegg er landskapet forskjellig i de to områdene – I Namsos-Roan-området er det i stor grad kulturlandskap ned til elva med dyrking, veier osv i tilgrensende områder – slik at kontrasten ikke blir så stor. Men det understrekes at det estetisk ikke er spesielt gunstig med kraftledninger i dette området heller.

Det store bildet viser derfor at de økonomiske konsekvensene for reiselivet i området som følge av de planlagte kraftledningene, vurderes som relativt små. Dette inntrykket er styrket ved at vi har vært i kontakt med de fleste av dem som antas å kunne bli mest berørt. Også de fleste av virksomhetene som selv driver reiselivsnæring med jakt- og fiskeutleie, overnatting osv, mener at de ikke, eller i liten grad, vil bli direkte negativt berørt. Unntakene er noen få virksomheter som vil få ledningene svært nær utleiehytter. Dette omtales nærmere under omtalen av de enkelte deler av traséene. I tillegg gjelder det de som driver utleie av jaktretter til fugl kombinert med andre aktiviteter som overnatting og lignende. For å vurdere eventuelle økonomiske konsekvenser mer konkret, må en imidlertid gå inn på de enkelte virksomheter som kan bli berørt.

Det er naturlig nok noe ulike synspunkter på hvilken av de aktuelle traséene som vil være minst negativ for reiselivet. Fra dem som ikke er enkeltaktører, men representerer reiseliv, næringsutvikling etc., er det kommet synspunkter på at overføringen over Namsen bør gå lengst mulig vest, og at ledningene forstyrrer landskapet minst litt unna bebyggelsen. Det har også kommet fram at fordi de fleste reiselivsaktørene i området selger naturopplevelser, og for kundene vil en stor kraftoverføringslinje være et element som forringer opplevelsen. Det er

relativt mange reiselivskunder som kommer til området i egen bil, over Fosen, til Flatanger og på større og mindre veier, men Riksvei 17 ("Kystriksveien") har størst trafikk. Ut fra dette vurderes en trasé som blir minst synlig i terrenget, som minst negativ. Ut fra dette anbefales en kombinasjon av den sørligste traséen (3.4/3.3/3.0) i vest som deretter følger dalene heller enn snaufjellet fordi de i dalene blir mindre synlige på lang avstand, i tillegg til at det oftere allerede er tekniske inngrep i dalene. Som nevnt, er det imidlertid noe delte syn på dette, når vi trekker inn enkeltaktørenes vurderinger.

- Eventuell betydning for utvikling av reiselivet i området

Kraftlinjer i nye deler av området medfører at dette ikke lenger kan markedsføres som et "uberørt villmarksområde" (med "uberørt villmarksområde" menes her et noe diffust definert begrep for et område med få/små inngrep som i markedsføringen til turister kan betegnes som "uberørt"). Stedet vil endre karakter, og det er sannsynlig at enkelte turistgrupper ikke vil besøke området som følge av dette. Det er liten grunn til å tro at det er andre grupper som tiltrekkes av kraftledningene og vil komme for å se dem, selv om vi har sett at enkelte vindpark- og vannkraftanlegg har hatt slike effekter. Bygging av kraftledningene forventes ikke å gi større økonomiske virkninger for reiselivsnæringen på kort sikt. Dersom en legger konklusjonene fra undersøkelsene knyttet til "installasjoner i naturen" til grunn (jf. vedlegg 3), vurderes det som sannsynlig at influensområdet til kraftledningene og omegn vil kunne ha et noe større vekstpotensial som reiselivsmål uten ledningene.

Noen av virksomhetene har gitt uttrykk for at denne nye kraftledningen ikke vil ha så stor direkte betydning, fordi det allerede er relativt nyetablerte kraftledninger i deres nærhet. Summen av enkeltledninger kan imidlertid endre området og få større konsekvenser på sikt.

Berørt reiselivsnæring er i utgangspunktet begrenset i Namsos-Roan-tilfellet, og dermed er potensialet for reduksjoner også begrenset. For enkelte reiselivsbedrifter kan de nye kraftledningene imidlertid ha betydning. De kan også ha negativ betydning for potensialet – flere kommuner har satsing på "naturbasert turisme" i sine planer.

8 Konsekvenser

Konsekvensvurderingen er metodisk sett et resultat av områdets verdi for friluftsliv koblet sammen med vurderingen av virkningen av tiltaket.

8.1 Vurderingsgrunnlag

Visualiseringer, teoretisk synlighetsanalyse og vurderinger i landskapsanalysen er viktige vurderingsgrunnlag. Asplan Viak (2007) sin rapport er lagt til grunn.

8.2 0-alternativet

0-alternativet innebærer at det ikke bygges en 420 kV-kraftledning i området. Det er da sannsynlig at det kun vil skje mindre tekniske tiltak i området, som hyttebygging på areal som er satt av til det, og bygging av enkelte skogsbilveier. I tillegg er det flere vindparker under planlegging i området.

8.3 Anleggsfasen

Konflikter i forhold til friluftslivsinteresser vil i anleggsfasen først og fremst være relatert til støy. Forstyrrelsene vil imidlertid begrense seg til en kortere tidsperiode på den enkelte plass (masteoppsetting og trekking av ledning). Utbyggingen må foregå på en mest mulig skånsom måte slik at terrenginngrep unngås i størst mulig grad.

Tiltakets konsekvenser i anleggsfasen for friluftsliv og reiseliv vurderes generelt som små negative.

8.4 Driftsfasen

Konflikter mellom friluftslivsinteresser og kraftledninger er gjerne knyttet til ledningens synlighet og eventuelle nærføring til hytteområder. En kraftledning vil ofte medføre redusert opplevelsesverdi. Det er også knyttet en viss usikkerhet til stråling fra ledningene.

Knitring og utladninger fra strømførende liner kan oppleves som svak støy.

Mest negativ virkning for friluftsliv vil en ledning ha i områder som ellers har få eller ingen tekniske inngrep. Parallellføring med andre kraftledninger eller veier anses som en fordel fordi en da får samlet inngrepene og ikke stadig opplever nye tekniske inngrep i friluftsområdet.

I skogområder må det hugges et ca. 40 m bredt ryddebelte. Dette markerer kraftlednings-traséen ytterligere, men det vil også være et sted hvor det er praktisk å legge en skiløype, men det er kanskje ikke like ønskelig for alle pga. stråling fra ledningen.

Traséene er lange. For å gi en oversiktlig vurdering av alle alternativ, er berørt område delt inn i to: øst og vest for fjorden Løgnin.

8.4.1 Traséer øst for Løgnin

Hovedalternativ 1.0

Friluftsliv

Ca. 1 km etter utgangen fra transformatorstasjonen på Skage krysser ledningen adkomstveien til parkeringsplassen ved Reinbjør (utfart). Like etter går den over eller like ved Skage skytebane på Brennmyra. Ledningen er også her inne i sørøstre hjørne av området for Værnbuvatnet O-kart. Jernbane med tilbud om dresinsykling langs Namsen krysses før også selve Namsen passerer. Ledningene vil ligge 20-25 m over vannflaten. Det foregår laksefiske i området. Ledningene vil ikke være til hinder for laksefisket, men vil påvirke opplevelsen av området. I landskapsrapporten til Asplan Viak (2007) er kryssingen gitt stort negativt omfang. Disse områdene er vurdert å ha stor/middels og stor verdi for friluftsliv.

På grensen mellom Namsos og Overhalla krysses stien til vannet Smørauga og ledningen går inn i viktige friluftslivsområder i Spillumsmarka. Inngrepsfrie områder passerer over en strekning på ca. 4 km. Turveien til Spillumfjellet/Dummolfjellet krysses to ganger, turstien fra Spillum til Spillumsvatnet én gang. Ledningen vil bli godt synlig i fjellområdet. Eneste adkomstvei til Barstadvatnet (skiutfart, hytter) krysses. Ved Skogmo, like ved Bangsund, går ledningen over nærfriluftsområde (turvei) før den går ut mot Straumsneset og Løgnin. Ved Straumsneset passerer ledningen i bakkant av et veiløst hytteområde og videre tett ved friluftområde i sjø. Områdene er vurdert å ha stor og middels/stor verdi for friluftsliv.

Omfanget av ledningsalternativ 1.0 på strekningen Skage – Løgnin vurderes som *middels negativt* ved at området antas å bli mindre attraktivt for enkelte friluftslivsutøvere. Ledningen vil bli godt synlig der den passerer og på lang avstand. Den vil derfor også i noen grad fungere som en "barriere" samt stykke opp inngrepsfrie områder.

- Konsekvensgrad: *Middels/stor negativ konsekvens*

Reiseliv

Reiselivet er i hovedsak knyttet til elva Namsen. Som beskrevet for tema friluftsliv, antas ledningene å kunne påvirke opplevelsen av området. De økonomiske konsekvenser for reiselivet i området anses imidlertid å være begrensede, men det kan være negativt for spesielle satsinger og generelt for potensialet fremover.

- Konsekvensgrad: *Liten/middels negativ konsekvens*

Hovedalternativ 2.0

Friluftsliv

Parallellføring med eksisterende 300 kV-ledning medfører kryssing av lysløypa på Skage. Transformatorstasjonen ligger sentralt i området for Hunnåsen-Hammerkleppen O-kart og parallellføring østover gir en bredere kraftgate gjennom dette området. Ledningen går utenom viktige nærfriluftslivsområder omkring Skage. Namsen passerer like øst for Horka gård. Ledningen går parallelt med eksisterende ledning og vil øke omfanget av inngrep over

Namsen, siden det blir flere ledninger. Det vurderes imidlertid som positivt at inngrepene samles ved kryssing av lakseelva. Ledningene vil ikke være til hinder for fritidsfiske, men vil endre opplevelsen av området noe. Områdene er vurdert å ha middels/stor og stor verdi for friluftsliv. Nord for Namsen passerer ledningen områder som er mindre viktige for friluftsliv enn de på vestsiden av Skage.

Sør for Namsen går ledningen inn i områdene til Sør-Skage utmarkslag og krysser en sti og en skogsbilvei før den går inn i Flisingan grunneierlag sitt område. Ledningen passerer over et hyttefelt ved Flisingen i Overhalla. Områdene som passerer brukes i hovedsak til jakt. Deler av strekningen videre går over statsallmenninger. Inngrepsfrie områder passerer over en strekning på ca. 5,8 km (både sone 1 og 2). Ledningen passerer Bangdalen like nord for Andsjøvatnet. Passeringen vil være synlig fra tilrettelagt fiskeplass for funksjonshemmede et kort stykke før den forsvinner inn i skogen igjen. Lakseelva Bogna krysses på grensen mellom sone 2 og 3, ca. 4,8 km oppstrøms utløpet ved Bangsund, hvor det også finnes en hytte. Ledningen er lagt på skrå over elva. Den vil da være mer synlig enn hvis den var lagt mer rett over.



Figur 8-1. Ved Andsjøvatnet. Alt. 2.0 vil passere i forkant av åsryggen. Foto: I. Bjørnstad, SWECO Grøner.

Lakseelva Aursunda krysses ca. 900 m oppstrøms utløpet i Fjærbotnet. Fjellsidene er bratte og ledningen vil gå høyt over elva. Den vil sannsynligvis ha liten/ingen innvirkning på fritidsfisket.

Ledningen krysser Løgnin ved Lauvlia, hvor det også går ledninger over fjorden i dag.

Omfanget av ledningsalternativ 2.0 på strekningen Skage – Løgnin vurderes som *middels negativt* ved at området antas å bli mindre attraktivt for enkelte friluftslivsutøvere. Ledningen stykker opp inngrepsfrie områder og hytteområder. Det vurderes som særlig negativt at ledningen går gjennom inngrepsfri sone 1 (3-5 km fra inngrep) mellom Bangdalen og Flisingen.

- Konsekvensgrad: *Stor/middels negativ konsekvens.*

Reiseliv

For kryssing av Namsen, se alt.1. Reiselivet videre langs traséen er knyttet til utleie av jakt- og fiskemuligheter. Det antas, basert på innhentet informasjon, at ledningen får middels/liten negativ innvirkning på denne virksomheten.

- Konsekvensgrad: *Middels/liten negativ konsekvens*

Hovedalternativ 3.0

Friluftsliv

Alternativet er likt med 2.0 fra Skage til Tjorrodalen, et par km sør for Namsen. Eksisterende 300 kV-ledning følges nesten 8 km sørover til Brannhaugen. Ledningen krysser områder for jakt og fiske med flere skogsbilveier i Overhalla. Privat hytte passeres tett ved, vest for vannet Storsøyen i Landego Statsallmenning. Utleiehytta ved Holmtjønna passeres på ca. 1,5 kilometers avstand. Sør i Namsos krysser ledningen videre områder for jakt og fiske (blant annet flere statsskoger) med et rikt nettverk av skogsbilveier. Området regnes som inngangsportal til attraktive jakt- og fiskeområder lenger sør. Berørte områder sør for Namsen er vurdert til middels verdi for friluftsliv.

I Namdalseid går ledningen over et lite hjørne av inngrepsfritt område. Ledningen går ca. 1200 m nord for hytteområdet ved Skatlandsstranda. Videre vestover mot Årgårdselva passeres områder som er vurdert å ha middels/liten verdi for friluftsliv.

Omfanget av ledningsalternativ 3.0 på strekningen Skage – Årgårdselva (Løgnin) vurderes som *middels/(lite) negativt*. Det er positivt med samling av inngrep. Ledningen går i svært liten grad i inngrepsfrie områder. Likevel vil en slik ledning også gi en viss barrierevirkning og endre opplevelsesverdier.

- Konsekvensgrad: *Middels negativ konsekvens*

Reiseliv

Samme vurdering som for alternativ 1.0 og 2.0 gjelder i hovedsak her når det gjelder kryssing av Namsen. Alternativet følger eksisterende linje et langt stykke. Unntaket er at en utleiehytte ved Gravidalen vil få ledningen rett over, noe som anses uheldig for utleiemulighetene, samt at en annen utleiehytte blir liggende rett sør for 3.0-alternativet (i vest-spissen mellom alternativene 3.0 og 3.1.).

- Konsekvensgrad: *Middels/liten negativ konsekvens*

8.4.2 Traséer vest for Løgnin

Hovedalternativ 1.0

Friluftsliv

Ved kryssing av fjorden vil ledningen bli synlig fra viktige sjøfriluftslivsområder omkring Straumsneset. På fastlandet i Namdalseid kommune er friluftslivsinteressene relativt små på nordsiden av Hemnafjellet. Ved Sundsvatnet er det en hytte som får ledningen i lia bak seg. Ved Oksdølvatnet (Elsenetran) er det flere hytter. Disse vil få ledningen tett ved; den vil gå på motsatt side av vannet i forhold til disse hyttene, 100-250 m unna. Hyttene har sikt rett mot ledningen. Løsningen vurderes som svært uheldig i forhold til disse hyttene. Berørte områder er vurdert å ha middels/liten verdi for friluftsliv.

Videre følger traséen i hovedtrekk veien til Jøssund. Et større utbyggingsfelt for hytter tangeres ved Beingårdsvatnet. Langs veien er det parkeringsplasser for utfart til de viktigste vinterfriluftsområdene i Flatanger kommune (lokal bruk). Ved Hanakambvatnet vil et par hytter få ledningen svært nær (ca. 100 m). Det vurderes imidlertid som positivt at ledningen følger veien og dermed unngår inngrepsfrie fjellområder lenger sør. Berørte områder har middels verdi.

Vest for Jøssund passerer ledningen lite brukte områder i Flatanger kommune. Områdene helt fram til Gammelseteren i Osen kommune er inngrepsfrie (sone 1 og 2). Strekningen er på ca. 8 km. Ingen hytter eller hyttefelt passerer, men adkomstvei til hytteområder i Vakkerlia – Nessa – Jolia krysses. Kryssingen vil sannsynligvis være lite merkbar siden ledningen vil gå høyt over dalbunnen og veien (Steinsetervegen). Ledningen vil krysse kulturminneløype. Berørte områder er vurdert å ha stor/middels verdi.

Omfanget av ledningsalternativ 1.0 på strekningen Løgnin – Steinsdalen vurderes som *middels negativt*. Mest negativt er passeringen av hytter ved Oksdølvatnet (Flatanger) og kryssingen av inngrepsfrie områder sone 1 (3-5 km) på Storheia i Osen.

- Konsekvensgrad: *Middels negativ konsekvens*.

Reiseliv

Det er registrert et fåtall utøvere innen utmarksbasert reiseliv i influensområdet. De har gitt uttrykk for at hovedalternativ 1.0 vil være negativ fordi området er viktig utgangspunkt for utmarksbasert næring.

- Konsekvensgrad: *Liten/middels negativ konsekvens*

Hovedalternativ 2.0

Friluftsliv

Vest for Løgnin går ledningen inn i en statsallmenning (Rappheia) som utgjør nordenden av et viktig friluftslivsområde i Namdalseid. Det er også utkanten av et større inngrepsfritt område (sone 1 og 2), som strekker seg helt til Oppland i Flatanger (16 km). En enkeltstående hytte

ved Munkhåmmårvatnet vil få ledningen midt i mot. Stien til Altesetran krysses. Områdene videre vest er mindre brukt og er ikke tilrettelagt for friluftsliv. Verdien av berørt strekning er vurdert som stor/middels.

Ved Aunet i Opplandsdalen, sør for Jøssund krysses sørlig ende av mulig hytteområde. På Rørvassheia går ledningen igjen inn i inngrepsfrie områder over en strekning på drøye 6 km. Ved Nessa i Vakkerlia (Osen) tangerer ledningen oversiden av eksisterende og planlagte hytteområder. Den vil dermed ligge mellom hyttene og fjellområder mot nord. Det foreligger ikke opplysninger om spesielle utfartsmål i nordlig retning. Alternativet krysser Skippelva og adkomstveien til Vakkerlia vest for Magnildfjellet. Det er usikkert hvorvidt målet for kulturminneløype 14, Magnildstein, berøres av ledningen. Steinsdalen krysses på skrå og vil påvirke opplevelsesverdier knyttet til lokalt friluftsliv i dalen mellom Haugen og Åsegg. Skogsbilveien langs Gunnildelva og stien over til Hofstaddalen krysses av ledningen. Verdien av berørt strekning er vurdert som stor/middels og som middel/liten.

Omfanget av ledningsalternativ 2.0 på strekningen Løgnin – Geilsetran vurderes som *middels/stort negativt*. Dette skyldes at ledningen går gjennom store inngrepsfrie områder og områder som er meget viktige for friluftsliv.

- Konsekvensgrad: *Stor negativ konsekvens*.

Reiseliv

Det er registrert et fåtall utøvere innen utmarksbasert reiseliv i influensområdet, hovedsakelig utleiehytter/jakt- og fiske i Osen kommune. Spesielt en hytte ligger nær planlagt trasé. Det er allerede en relativt nyetablert kraftledning nær denne. Konsekvensen av den siste blir dermed muligens ikke så stor, men sumvirkningen for (jaktbasert) turisme antas negativ.

- Konsekvensgrad: *Middels/liten negativ konsekvens*

Hovedalternativ 3.0

Friluftsliv

Ledningen passerer relativt høyt over nærfriluftslivsområder ved Årgårdselva og går videre inn i svært viktige friluftslivsområder ved Øyenskavlen (bl.a. statsallmenninger og utfartsområder). Ved Benjaminsbekken går ledningen mellom eksisterende hytter og utfartsområder. Den går også tvers gjennom et planlagt hytteområde. En rekke stier og adkomstveier til utfartsområder krysses. Ledningen vil dele opp et viktig friluftslivsområde på en uheldig måte. Inngrepsfrie områder krysses ved Vassmoheia (ca. 2,2 km) og mellom Govasslia og Vassdølheia (Osen) (8 km). Ved Osen grense passerer ledningen gjennom Bjørnør statsallmenning, hvor det er tilrettelagt en del for friluftsliv. Olvatnet krysses et par hundre meter nord for Olvasshytta, hvor det også er båtlege. Kulturminnestien langs vannet krysses. Ledningen går over Vakkerheia og langs sørsiden av Sandvatnet, hvor det også er mulig å leie båt og fiske. Ledningen vil være synlig fra hytter sør for fremre Vassdølin. Berørte områder vest for Årgårdselva og fram til Fjøsvassehei/Fv. 715 er vurdert å ha stor verdi for friluftsliv.

Videre fram til transformatorstasjonen i Roan (Hofstaddalen) går ledningen over adkomstvei til Elgsjøområdet like sør for Steinsdalen (Seterelva). Enkelte stier krysses, men disse områdene er relativt lite brukt. Berørte områder mellom Fv. 715 og transformatorstasjonen er vurdert å ha middels/liten verdi for friluftsliv.

Omfanget av ledningsalternativ 2.0 på strekningen Årgårdsvassdraget (Løgnin) – Hofstad er vurdert som *stort/middels negativt*. Dette gjelder først og fremst for strekningen nord for Fv. 715.

- Konsekvensgrad: *Stor negativ konsekvens*.

Reiseliv

Det er ikke registrert særskilte reiselivsinteresser i området utover de som kan knyttes til friluftaktiviteter og jaktbasert turisme i regi av fjellstyrene.

- Konsekvensgrad: *Liten/middels negativ konsekvens*

8.4.3 Samlet vurdering av hovedalternativene

På bakgrunn av de vurderingene som er gjort i kap. 8.4.1 og kap. 8.4.2 gis det her en samlet konsekvensgradering av hele hovedalternativ 1.0, 2.0 og 3.0.

Tabell 8-1. Samlet vurdering av hovedalternativene. Prioritet 1 er minst negativ.

Fagtema	Hovedalternativ 1.0		Hovedalternativ 2.0		Hovedalternativ 3.0	
	Vest for Løgnin	Øst for Løgnin	Vest for Løgnin	Øst for Løgnin	Vest for Løgnin	Øst for Løgnin
Konsekvens for friluftsliv	<i>Middels negativ</i>	<i>Middels/stor negativ</i>	<i>Stor negativ</i>	<i>Stor/middels negativ</i>	<i>Stor negativ</i>	<i>Middels negativ</i>
Samlet vurdering	Middels/(stor) negativ		Stor/middels negativ		Middels/stor negativ	
Friluftsliv; prioritering av hovedalt.	1		3		2	
Konsekvens for reiseliv	<i>Liten/middels negativ</i>	<i>Liten/middels negativ</i>	<i>Middels/liten negativ</i>	<i>Middels/liten negativ</i>	<i>Liten/middels negativ</i>	<i>Middels/liten negativ</i>
Samlet vurdering	Liten/middels negativ		Middels/liten negativ		Middels/liten negativ	
Reiseliv; prioritering av hovedalt.	1		2		2	

I den samlede vurderingen av hovedalternativene er det ikke store forskjeller mellom alternativene. De er oppsummert vurdert å gi rundt middels/stor negativ konsekvens for friluftsliv og middels/liten konsekvens for reiseliv. En slik "gjennomsnittsvurdering" skjuler imidlertid forskjeller. For friluftsliv medfører alternativ 3.0 til dels store forskjeller øst og vest for Løgnin siden østlig del innebærer en parallellføring med eksisterende 300 kV ledning, noe som vurderes som bra, mens vestlig del går gjennom mye brukte friluftslivsområder.

Alternativ 2.0 er vurdert som den dårligste løsningen fordi den krysser viktige friluftsområder og flere lakselever i Namsos, og berører store inngrepsfrie naturområder. For reiseliv er det små forskjeller mellom alternativ 2.0 og 3.0.

For begge fag er alternativ 1.0 kommet ut som det minst dårlige alternativet – altså det foretrukne. Dette skyldes for friluftsliv i hovedsak at ledningen vest for Løgnin passerer gjennom områder som benyttes av forholdsvis få mennesker og at de store inngrepsfrie naturområdene unngås.

8.4.4 Underalternativer

Her omtales kort verdier og konflikter. Det gis en vurdering av underalternativet i forhold til hovedalternativet.

Tabell 8-2. Vurdering av traséjusteringer i forhold til hovedalternativene; (+) bedre, (0) likeverdig, (-) dårligere for temaene friluftsliv og reiseliv.

Fagtema	1.2	1.3	3.1	3.2+2.1	3.3	3.4
Friluftsliv	(-)	(-)	(-)	(-)	(-)	(-)
Reiseliv	(-)	(-)	(0)	(-)	(0)	(0)

Alternativ 1.2

Friluftsliv

Alternativet vil gå gjennom planlagt hytteområde ved Beingårdsheia i Flatanger kommune samt krysse Beingårdsvatnet.

- Konklusjon: (-) Varianten vurderes som mer negativ enn hovedalternativ 1.0 for friluftsliv.

Reiseliv

Varianten vil være svært negativ for en reiselivsvirksomhet basert på villmarksopplevelser som kongeørnsafari og tiurleik.

- Konklusjon: (-)

Alternativ 1.3

Friluftsliv

Varianten vil sannsynligvis være mer synlig fra Jøssund og dermed virke mer negativt inn på nærmiljøbasert friluftsliv enn alt. 1.0. Utover dette vurderes endringen som uvesentlig.

- Konklusjon: **(-)** Varianten vurderes som mer negativ enn hovedalternativ 1.0 for friluftsliv.

Reiseliv

På grunn av større synlighet fra Jøssund vurderes varianten som mer negativ enn alt. 1.0 for reiseliv knyttet til Jøssund.

- Konklusjon: **(-)**

Alternativ 3.1

Friluftsliv

Alternativet innebærer en parallellføring med eksisterende 300 kV-ledning ca. 5,5 km lenger enn 3.0. Utleiehytta Holmtjønna i Landego Statsallmenning passerer nå på 700 meters avstand, hvor også dagens ledning går. Videre går ledningen gjennom jakt- og fiskeområder med mange skogsbilveier. Statskogs kurssted Solum skogstue, får ledningen i lia rett nord (100-200 meters avstand). Adkomstveien til Solum krysses. I Namdalseid passerer ledningen over Langvatnet 500 m sør for Skatlandsstrand, hvor det er fritidsbebyggelse i dag og planer om mer. Den vil være godt synlig fra bebyggelsen.

- Konklusjon: **(-)** Varianten vurderes som mer negativ for friluftslivet enn alternativ 3.0. Berørte områder har større/flere verdier knyttet til friluftsliv enn området som berøres av alternativ trasé 3.0.

Reiseliv

Varianten vurderes totalt sett likt med alt. 3.0.

- Konklusjon: **(0)**

Alternativ 3.2 + 2.1

Friluftsliv

Ledningen følger daler med skogsbilveier, som benyttes som adkomstveier til attraktive friluftslivsområder (alt. 3.2). Alt. 2.1 vil være synlig fra verdifulle utfartsområder ved Sjøåsen og Jektheia, på vestsiden av Løgnin. Berørte områder er vurdert å ha middels verdi for friluftsliv.

- Konklusjon: **(-)** Varianten vurderes som mer negativ for friluftslivet enn alternativ 3.0.

Reiseliv

Varianten (2.1) vil være mer synlig fra Sjøåsen og fra områder langs Årgårdsvassdraget enn 3.0. For reiseliv knyttet til området antas det at det at kraftledningen vil kunne ha en viss negativ innvirkning på opplevelsen av området.

- Konklusjon: **(-)** Varianten vurderes som mer negativ for reiseliv enn alternativ 3.0.

Alternativ 3.3

Friluftsliv

Som hovedalternativ 3.0 passerer alt. 3.3 gjennom friluftslivsområder av stor verdi (statsallmenninger og utfartsområder/hytteområder). Forskjellen er at 3.3 parallellføres med eksisterende 66 kV-ledning og går ca. 1 km nærmere veien (Fv. 715). Alternativet medfører derfor en større samling av inngrep mellom Godvasslia og Storåsen ved Steinsdalen. Alt. 3.3 vil imidlertid gå gjennom planlagte hytteområder ved fremre Vassdølin og komme nærmere hyttene mellom Levatnet og Rathaugen. Den vil sannsynligvis ligge i siktlinjen og gi endret opplevelsesverdi for mange hytter omkring Rathaugen. Den vil også påvirke opplevelsen av området fra utleiehytta Vassdølhytta i Bjørnør Statsallmenning. I landskapsrapporten er alternativet vurdert å gi stort negativt omfang for landskapet.

- Konklusjon: **(-)** Varianten gjør at inngrep samles, men det vil samtidig gi endret permanent opplevelsesverdi fra mange hytter – det vil være et inngrep hytteeiere ikke kan velge bort/la være å oppsøke, så lenge de er på hytta.

Reiseliv

Varianten vurderes totalt sett likt med alt. 3.0.

- Konklusjon: **(0)**

Alternativ 3.4

Friluftsliv

Dette alternativet fører til at kraftledningen trekkes inn i sørlig del av Bjørnør Statsallmenning og nærmere viktige utfartsområder, bl.a. Elgsjøhytta.

- Konklusjon: **(-)** Varianten vurderes som mer negativ for friluftslivet enn alternativ 3.0.

Reiseliv

Varianten vurderes som mer negativ for reiseliv fordi den kommer nærmere bl.a. Elgsjøhytta.

- Konklusjon: **(-)**

8.4.5 Vurdering av kombinasjoner hovedalternativ

Disse vurderingene er vanskelige fordi noen strekninger av traséene får mindre negative konsekvenser mens andre får mer negative, og det er vanskelig å veie disse mot hverandre.

Tabell 8-3. Vurdering av kombinasjonsalternativer i forhold til hovedalternativene; (+) bedre, (0) likeverdig, (-) dårligere for temaene friluftsliv og reiseliv.

Fagtema	Komb.-alt. 1.0+1.1+2.0	Komb.-alt. 1.0+1.1+2.1+3.0	Komb.-alt. 2.0+2.1+3.0
Friluftsliv	(-) i forhold til 1.0 (+) i forhold til 2.0	(-) i forhold til 1.0 (0) i forhold til 2.0 (-) i forhold til 3.0	(-) i forhold til 1.0 (0) i forhold til 2.0 (-) i forhold til 3.0
Reiseliv	(-) i forhold til 1.0 (0) i forhold til 2.0	(0) i forhold til 1.0. (-) i forhold til 2.0 (-) i forhold til 3.0	(-) i forhold til 1.0 (-) i forhold til 2.0. (-) i forhold til 3.0.

Kommentarer til vurderingene:

- Kombinasjonsalternativ 1.0 + 1.1 + 2.0

Kombinasjonen er mer negativ enn alt. 1.0 for friluftsliv og reiseliv fordi den vil krysse flere laksevassdrag og inngrepsfrie naturområder.

Alternativ 1.1 medfører at lakseelva Bogna krysses over en kortere strekning enn alt. 2.0. Kombinasjonen medfører at en unngår en direkte kryssing av inngrepsfrie naturområder, sone 1 (3-5 km) i Namsos og Overhalla. Kombinasjonen er derfor noe mer positiv for friluftsliv. Forskjellene vurderes som uvesentlige for reiseliv.

- Kombinasjonsalternativ 1.0 + 1.1 + 2.1 + 3.0

Kombinasjonen er mer negativ for friluftsliv fordi alt. 3.0 vest for Løgnin er mer negativ enn alt. 1.0 på samme side. Løsningen medfører også kryssing av tre flere laksevassdrag enn alt. 1.0 (som krysser ett). Dette er også negativt for reiseliv. Vest for Løgnin er det vanskelig å se at det ene alternativet er bedre enn det andre for reiseliv.

Forskjellen fra alt. 2.0 er vanskelig å vurdere siden en da må veie det å trekke ledningen gjennom store inngrepsfrie områder, mot en passering av viktige utfartsområder. For reiseliv er løsningen dårligere pga. kryssingen ved Sjøåsen og Årgårdselva.

Kombinasjonen er vurdert som dårligere enn alt. 3.0 for friluftsliv og reiseliv bl.a. fordi parallellføring med eksisterende ledning gjennom Overhalla ikke er mulig i denne løsningen.

- Kombinasjonsalternativ 2.0 + 2.1 + 3.0

Kombinasjonen er mer negativ enn alt. 1.0 for friluftsliv og reiseliv fordi den vil krysse flere laksevassdrag og inngrepsfrie naturområder.

Forskjellen fra alt. 2.0 er vanskelig å vurdere siden en da må veie det å trekke ledningen gjennom store inngrepsfrie områder mot en passering av viktige utfartsområder. For reiseliv er løsningen mer negativ pga. kryssingen ved Sjøåsen.

Kombinasjonen er vurdert som dårligere enn alt. 3.0 bl.a. fordi parallellføring med eksisterende ledning gjennom Overhalla ikke er mulig i denne løsningen. For reiseliv er løsningen dårligere pga. kryssingen ved Sjøåsen og Årgårdselva.

9 Forslag til avbøtende tiltak

For friluftsliv og reiseliv er ulempene ved en kraftledning ofte knyttet til det visuelle, dvs. opplevelsesverdien av naturen og omgivelsene. Avbøtende tiltak vil derfor i stor grad være de samme som for landskap. For friluftslivet er det generelt en foretrukket løsning å samle inngrepene. Her divergerer ofte friluftslivs- og landskapsvurderingene.

Friluftsliv

Terrenginngrep må unngås i størst mulig grad. Opprydding må gjøres på en skånsom måte, med tilsåing der det er hensiktsmessig.

Alt. 3.1 må legges slik ved Solem (Namsos kommune) at en unngår nærføring med Solem skogstue. Ledningen bør legges noe lenger nordvest.

Ved parallellføring med eksisterende 300 kV-ledning (alt. 3.0 fra Skage og sørover) bør en forsøke å ha omtrent samme avstand mellom mastene. Dette er spesielt viktig der hvor kraftledningene går i landskapsrom med vidt utsyn.

Under anleggsarbeid vinterstid kan det bli direkte konflikt med skiløyper. Det anbefales at utbygger bistår lokale idrettslag/berørte kommuner med å tilrettelegge for alternative skiløyper under og etter anleggsarbeidet. Detaljene i dette må drøftes med kommune, grunneiere og løypeansvarlig før anleggsarbeidet starter.

Reiseliv

Det vil være viktig å unngå anleggsarbeid nær Namsen og andre fiskeelver- og vann i fiskesesongen, og også prøve å unngå viktigste jakt sesong i de områder der jakt er hovedproduktet.

Det er videre viktig å detaljplanlegge traséer og utforme master og spenn i samråd med berørte grunneiere, for eksempel i områder der Namsen og de andre elvene krysses og jaktområder/utleiehytter berøres, slik at konsekvensene for de enkelte berørte aktører blir minst mulig.

10 Referanser

Aas, Øistein, Jon Museth og Torvald Tangeland (2006). *Konsekvensutredning: 420 kV kraftledning Sima-Samnanger.* NINA-rapport 163. Norsk institutt for naturforskning.

Asplan Viak 2007. *420 kV ledning Namsos – Roan, konsekvenser for landskapsbilde.* Rapport fra sept. 2007.

Biørnstad, Ingunn (2005). *Lista vindpark – vurdering av mulige innvirkninger på turisme og reiseliv.* SWECO Grøner-rapport 139751.

Flatanger kommune 2004. Kommuneplan for Flatanger kommune – arealplan 2004-2015.

Fylkesmannen i Nord-Trøndelag 1994. *Aursundavassdraget, natur-, kultur- og friluftslivsverdier.* - Rapport nr. 2, 1994.

Kolle, K. 2000. *Natur- og kulturverdier i Årgårdsvassdraget.* – Fylkesmannen i Nord-Trøndelag, VVV-rapport 2000-22.

Hervik, Arild og Lasse Bræin (2006): *Et samfunnsøkonomisk perspektiv på vindkraft. Vindkraftutbygging og arealkonflikter.* Rapport 0601, Møreforskning.

Kulturminneløyper i Osen kommune. Rapport utarbeidet av Osen Heimbygdslag og Osen kommune. (udatert)

Midtre Namdalen Turistguide 2005/06. Kart, overnatting, attraksjoner.

Namsos kommune 2007. *Miljøutredning*, rev. 12.04.07

Namsos kommune. Kommunal plan for idrett, fysisk aktivitet og friluftsliv 2007-2010. Rapport.

Namsos kommune. Kommuneplanens arealdel. Delplan Bangsund. Vedtatt 19.06.2003

Namsos kommune. Kommuneplanens arealdel. Delplan Namsos sentrum og Spillum. Vedtatt 19.06.2004.

Namsos kommune. Kommuneplanens arealdel 2002-2006. Kart.

Namdalseid kommune. Kommuneplanens arealdel 2003-2012. Vedtatt 11.09.2003.

Namdalseid kommune 2004. *Miljøledelse i Nordens grønne belte. Miljøstatus i Namdalseid.* - Statusrapport mai 2004.

Namdalseid kommune 1999. Turkart.

Osen kommune. Kommuneplanens arealdel. Vedtatt 23.05.2001.

Overhalla kommune 2007. Miljøutredning Overhalla kommune. Rapport datert 21.09.2007.

Overhalla kommune. Kommuneplanens arealdel 2001 – 2011. Kart og tekstdel. Vedtatt 25.06.2001.

Overhalla kommune. Kommunedelplan for Skage 2003 – 2013. Vedtatt 08.09.2003.

Overhalla kommune. Kommunedelplan for idrett, friluftsliv og kulturbygg 2007-2011. Kart og rapport (2004).

Oppdag Overhalla - jakt, fiske og friluftsliv i Overhalla. – Overhalla utmarkslag, Overhalla fjellstyre, Overhalla kommune, Statskog. Kart trykket i 2004.

Roan kommune. Kommuneplanens arealdel 2002-2006. Vedtatt 17.12.2002. Kart og tekstdel.

Roan kommune. Idretts- og friluftspln for Roan kommune 2000-2003. Rapport.

Teigland, Jon (2006). Effekter av vannkraftutbygging for friluftsliv og reiseliv. VF-rapport 1/01. Vestlandsforskning, Sogndal.

Tveit, Eva-Marie. Prosjektomtale: Vindkraft, reiseliv og miljø – en konfliktanalyse. Innlegg på NVE's vindkraftseminar, Oscarsborg 28-29.juni 2007.

Nettsteder:

www.Ssb.no/emner/09/01/turismesat/main.html

www.fjellstyrene.no

www.namsosinfo.no

www.osen.kommune.no

www.flatanger.kommune.no

www.namdalseid.net

www.bogna.no

www.namsenvassdraget.no

Kontakter – personlige meddelelser:

Andsjøen jakt/hytteutleie v/Stendal, tlf. 13.08.07

Aursand, Tor, 1. konsulent i Miljø- og landbruksforvaltningen for Midtre Namdalen (MNR)

Bjerke, Bjørn M., regiondirektør NHO Reiseliv Midt-Norge, tlf. 4.07.2007

Dybdahl, Ivar, landbrukskontoret, Osen

Flo, Anne-Berit, Kystriksveien, Avdeling Namsos, tlf. 4.07.2007, samt e-mailer.

Haugan, Anne Lise, Overhalla miljø- og landbruksforvaltning

Haugen keramikk/medlem i Reiselivslaget v/ Asbjørn Hagerup, e-post 09.08.07.

Holmset camping, tlf. 16.08.07.

Håkonsen, Aksel, miljøansvarlig Overhalla kommune

Krogh, Arild, Statistisk sentralbyrå, rådgiver reiselivsstatistikk, Kongsvinger, tlf. 5.07.2007

Laksefiskeprosjekt i Namsen, v/Trygve Ebbing (leder), tlf. 13.08.07

Lilleøen gård v/Svein Romundstad, tlf. 20.08.07

Modell, Geir, Miljø- og landbruksforvaltningen i Midtre Namdal (NMR)

Mølnåa hytter, tlf. 14.08.07.

Namdalseid fjellstyre v/Harald Røthe

Namsen Adventure v/Morten Stene, tlf og e-post 15.08.07

Namsenvassdraget grunneierforening v/Tom Riise Hansen (leder), tlf 17.08.07

Norway Nature v/Ole Martin Dale, tlf. 16.08.07

Osen fjellstyre v/Oddbjørn Ovesen

Overhalla hotell v/Oddvar Heilong, e-post 08.08.07

Romstad, Ove Johan, jakt-/fiske- og hytteutleier tlf. 13.08.07

Romstad, Øyvind, jakt-/fiske- og hytteutleier, tlf. 13.08.07.

Sellæg, Claes, Namsos golfklubb

Sjøåsen hotell v/Joar Andsjøen, tlf. 13.08.07

Solheim, Hilde C, direktør NHO Reiseliv, tlf. 4.07.2007

Statsskog v/ Morten Åsheim, tlf. 20.08.07

Stein utmarkslag v/Valter Mehus, tlf. 14.08.07.

Strøm, Øyvind, veileder landbruk og næring, Flatanger

Ulvig-Kiær v/John Nesser, tlf. og mail. 22.08.07

Utviklingskontoret i Midtre Namdal, v/ Riseth, Oddbjørn, rådgiver for Reiseliv, bygg og anlegg, helse, tlf. 04.07. 2007, samt e-mailer

Øvre Øyensåa, 3 samarbeidende utleievirksomheter v/Sissel Sverkmo, tlf. 13.08.07

Åsegg sameie v/Hans Petter Hestmo, tlf. 14.08.0

Vedlegg 1. Omfangskriterier

Omfangskriterier for fastsetting av tiltakets virkning for friluftsliv og nærmiljø (fra Statens vegvesens håndbok 140 – 2006).

	Stort positivt omfang	Middels positivt omfang	Lite/intet omfang	Middels negativt omfang	Stort negativt omfang
Bruksmuligheter	- Tiltaket vil i stor grad bedre bruksmulighetene for området	- Tiltaket vil bedre bruksmulighetene for området	- Tiltaket vil ikke endre bruksmulighetene for området	- Tiltaket vil redusere bruksmulighetene for området	- Tiltaket vil ødelegge bruksmulighetene for området
Barriere for ferdsel og opplevelse¹⁴	- Tiltaket vil fjerne betydelige barrierer mellom viktige målpunkter	- Tiltaket vil i noen grad redusere barrierer mellom viktige målpunkter	- Tiltaket vil i liten grad endre barrierer	- Tiltaket vil i noen grad medføre barrierer mellom viktige målpunkter	- Tiltaket vil medføre betydelige barrierer mellom viktige målpunkter
Attraktivitet	- Tiltaket vil i stor grad gjøre området mer attraktivt	- Tiltaket vil gjøre området mer attraktivt	- Tiltaket vil stort sett ikke endre områdets attraktivitet	- Tiltaket vil gjøre området mindre attraktivt	- Tiltaket vil i stor grad redusere områdets attraktivitet
Identitetsskapende betydning	- Tiltaket vil i stor grad øke områdets identitetsskapende betydning	- Tiltaket vil øke områdets identitetsskapende betydning	- Tiltaket vil stort sett ikke endre områdets identitetsskapende betydning	- Tiltaket vil forringe områdets identitetsskapende betydning	- Tiltaket vil ødelegge områdets identitetsskapende betydning

Vedlegg 2. Konsekvensmatrise (Statens vegvesen 2006)

Verdi Ingen verdi	Omfang		
	Liten	Middels	Stor
Stort positivt	[Yellow]	[Orange]	Meget stor positiv konsekvens (++++)
			Stor positiv konsekvens (+++)
Middels positivt	[Yellow]	[Orange]	Middels positiv konsekvens (++)
			Liten positiv konsekvens (+)
Lite positivt Intet omfang	[Yellow]	[Orange]	Ubetydelig (0)
			Liten negativ konsekvens (-)
Lite negativt	[Yellow]	[Orange]	Middels negativ konsekvens (- -)
			Stor negativ konsekvens (- - -)
Middels negativt	[Yellow]	[Orange]	Meget stor negativ konsekvens (- - - -)
			[Purple]
Stort negativt	[Yellow]	[Orange]	[Purple]
			[Purple]

Vedlegg 3. Kraftledninger og konsekvenser for økonomien i turisme og reiseliv – en kunnskapsstatus

Det ble gjort vurderinger av kraftledningenes betydning for turismen, inkludert økonomiske konsekvenser, av Sima-Samnanger-linjen i Hardanger (Aas et. al 2006), men i og med at Hardangerfjord-området er så spesielt i norsk turistsammenheng, er tallene og vurderingene derfra av begrenset relevans for å vurdere økonomiske konsekvenser for turisme og reiseliv i Namsos-Roan-tilfellet.

Som en del av oppdraget knyttet til Sima-Samnanger-linjen gjennomførte Aas et al. søk etter generell kunnskap om tilsvarende interaksjoner som dette – hvordan store, bygde anlegg i naturen påvirker reiselivsnæringen. Bakgrunnen var den generelle usikkerheten omkring virkninger og virkningsmekanismer i en slik prosess. Aas et. al (2006) skriver om kunnskapsstatus på dette feltet: "Det er generelt en betydelig kunnskapsbase omkring menneskers visuelle opplevelse av landskap og landskapselementer, men målet var å se om det fantes undersøkelser eller forskning som har mer direkte relevans for den situasjonen vi her står overfor; et storlått og attraktivt turismelandskap, der det planlegges menneskebygde strukturer i landskapet i form av kraftmaster- og linjer".

Aas et. al. (op.cit) gjorde en rekke søk i faglige litteraturl databaser, men dette gav ikke funn i den internasjonale, publiserte forskningslitteraturen. De gjengir imidlertid resultater fra noen norske undersøkelser som kan ha relevans, og disse gjengis også her.

Aas et. al skriver: "Miljøfaglig utredning (Melby & Mork 2006) gjennomførte en spørreundersøkelse om potensielle reaksjoner på vindmøller langs Atlanterhavsveien i Møre og Romsdal, knyttet til planene i Havsul-prosjektet, som vurderer bygging av vindmøller off-shore. Hovedfunnet i undersøkelsen var at turistene deler seg i grupper for og mot vindmølleprosjektet, trolig avhengig av interesse for og kjennskap til vindbasert kraft som miljøvennlig alternativ. Selv om ikke kraftlinjer generelt kan forventes å gi tilsvarende todeling er det høyst påregnelig at ulike grupper turister reagerer svært ulikt også på et prosjekt som kraftlinjen i Hardanger".

En annen studie som omtales er *Planteforsks (Sekse 2006) undersøkelse om turister i Hardangers reaksjon på frukt dyrking og "moderniseringen" av denne*: "Undersøkelsen er relevant her fordi den peker på at turistene i Hardanger kan synes å ha fokus på et nokså overordnet storskalaplan når det gjelder naturopplevelse, slik at de synes å ha både liten interesse av og ikke så stor evne til å registrere endringer på detaljnivå. Dette er i undersøkelsen forankret i funn om at turistene i mindre grad enn mange lokalt og eksperter forventer, nemlig at turistene registrerer og verdsetter elementer og endringer knyttet til frukt dyrking. Turistene uttrykker i liten grad at de reagerer negativt på plastdekking av frukttrær som griper om seg i næringen i Hardanger."

Aas et. al (2006) konkluderer slik med hensyn til kunnskapsstatus for effekter av inngrep på turisme:

"Samlet bekrefter dette at det er behov for grundigere og mer basal kunnskap om interaksjoner mellom turister, landskap, menneskeskapte elementer og reiselivsnæring. I norsk reiseliv har vi en rekke typer anlegg som potensielt kan innvirke på turisme, men der vi har lite faktisk kunnskap. Dette gjelder i særlig grad vindmøller og kraftlinjer. Slike undersøkelser krever betydelig mer tid og ressurser enn det som er å forvente innenfor en KU.

Men uten slike grundigere undersøkelser er det vanskelig å se for seg en redusert usikkerhet i vurderingene”.

Selv om det altså finnes svært lite litteratur og undersøkelser om kraftledningers innvirkning på turisme og reiseliv, finnes det noe litteratur knyttet til henholdsvis vindmøller og kraftutbygginger som kan være relevant, i og med at det dreier seg om ”tekniske installasjoner”. Vi vil derfor referere fra noe av denne litteraturen. Det er imidlertid noen viktige forskjeller mellom vindmøller og kraftlinjer, som en bør ha i mente når en vurderer denne litteraturens relevans. Det gjelder for det første størrelsesforholdene. En ”vanlig” vindmølle på 2,3 MW er over 100 meter høye (oftest 110-120 m) inkludert vingene. Til sammenligning er kraftledningsmastene som er planlagt benyttet på Namsos-Roan-linjen normalt 25-30 meter (kan variere fra 15-45 meter langs linjen). Videre må vindkraftverk nødvendigvis bygges på vindeksponerte steder mens man ved bygging av kraftledninger i større grad kan tilpasse seg landskapet. Et annet moment som skiller vindmøller og kraftledninger, er at vindmøllenes vinger beveger seg, og dermed kan bli mer synlige (i tillegg til at det medfører støy). Et siste forhold er at man ved bygging av kraftledninger kanskje har kommet lenger i å tilpasse materialer og fargebruk til omgivelsene for å redusere de estetiske effektene.

Når dette er sagt, mener vi allikevel at det er interessant å gjengi undersøkelser knyttet til vindmøller og reiseliv, fordi dette er det nærmeste man kommer vurderinger av tekniske installasjoner i naturen – i mangel av tilsvarende litteratur om kraftledninger.

Biørnstad (2005) oppsummerer en rekke utenlandske undersøkelser om turistenes holdninger til vindmøller. Det er gjennomført en rekke undersøkelser av turistenes syn på vindkraft i områdene de besøker for å få naturopplevelser. I land som landskapsmessig til dels ligner Norge (blant andre Skottland og Sverige) er det gjennomført store spørreundersøkelser i forkant av planlagte utbygginger. I Norge er det gjennomført noen betalingsvillighetsundersøkelser knyttet til vindkraft, som kan bidra til å kaste lys over befolkningens vurdering av kraftledninger, men disse har ikke spurt turister. En artikkel i avisen Tidens krav skriver at antall passasjerer med ferge til Smøla har økt med ca. 25 prosent fra 2004 til 2005. Deler av økningen kan forklares med arbeider i forbindelse med vindparken, men ikke alt. Det er også en generell økning i antall turister, spesielt om sommeren.

Det er viktig å ha i mente at resultater fra utenlandske undersøkelser ikke er direkte overførbare til norske forhold. Dette gjelder i enda større grad ved overføring til ett konkret anlegg i Norge. Det er allikevel en del generelle forhold som kan trekkes fram som kan indikere vindkraftanleggenes konsekvenser for turismen.

- Turister er i hovedsak generelt sett positive til satsing på vindkraft i landene/områdene de besøker. Dette forutsetter at vindparkene ikke er synlig fra de attraksjonene de besøker. Motstanden øker med grad av synlighet og hvor ofte en ser slike anlegg. Noen tall kan illustrere dette; 75-90 % av de spurte er generelt positive til vindkraftanlegg, men andelen synker helt ned mot 10-30% når anleggene blir konkret plassert, turbinene er mange og ofte/godt synlige når en ferdes i et område.
- Negative visuelle effekter er turistenes største bekymring ved vindkraftutbygging (fra urørt landskap til utbygd område).
- Ved konkrete planlagte utbygginger viser de undersøkelsene som er gjennomgått av Biørnstad (2005) stor variasjon i resultater. Hvor omfattende utbyggingsplanen er og hvordan planene presenteres er en sannsynlig forklaring. I de ulike studiene varierer andelen turister som mener at en utbygging er negativ fra 8-90 %. Det laveste tallet er fra en undersøkelse utført for vindkraftbransjen og det høyeste for motstandere av

utbygging. De mest nøytrale tallene tilsier at 30-70% av turistene er negative, avhengig av omfang på utbyggingen.

- Andelen av turister som sier at de sannsynligvis ikke vil besøke et område dersom det bygges ut med vindkraft, varierer fra 2-26%. En undersøkelse gjennomført av MORI for Scottish Renewables Forum og the British Wind Energy Association angir 2% og tilsier videre at 4% vil få økt interesse for å besøke et område med vindpark(er). De andre undersøkelsene tilsier et netto tap av turister.
- 60-80% vil være interessert i å benytte et besøkssenter som inkluderer tilrettelagt tur på et vindkraftverk. Det anses imidlertid som sannsynlig at denne andelen vil reduseres dersom vindkraft blir vanligere og dermed mindre "eksotisk".

Et nystartet (våren 2007) prosjekt ved Vestlandsforskning, "*Vindkraft, reiseliv og miljø – en konfliktanalyse*" (Tveit 2007) har som mål å belyse virkninger for reiseliv, men resultater foreligger ikke ennå.

Hervik og Bræin (2006) utarbeidet rapporten "*Et samfunnsøkonomisk perspektiv på vindkraft. Vindkraftutbygging og arealkonflikter*" for NHO, der ett av temaene som belyses er "reiseliv og vindkraftutbygging". De skriver innledningsvis om dette (s.31): "Det store omfanget av søknader og meldinger om vindkraftprosjekter har skapt uro i reiselivsnæringen som reiser spørsmål om effekter for reiseliv og turisme. Kunnskaper om effekter av vindkraftutbygging på norsk reiselivsnæring er lite dokumentert eller undersøkt. Årsakene til det er blant annet at vindkraftutbygging i Norge er en ny næring og en relativt sparsom utbygging, og det har derfor vært få områder hvor slike undersøkelser har vært relevante."

De drøfter følgende problemstillinger som er av relevans for vårt tema: Effekter for reiseliv i Norge som følge av vindkraftutbygging, effekter for områder med vindkraftutbygging og Case Møre og Romsdal – kraftbehov, konflikter og muligheter.

Hervik og Bræin presiserer at i en samfunnsøkonomisk vurdering er problemstillingen om – eller i hvilken grad – det er mulig å påvise at reiselivsstrømmen fra utlandet påvirkes på en negativ eller positiv måte som en følge av vindkraftutbygging, og om utbyggingen kan påvirke turistenes forbruk i landet samlet sett. En tilsvarende problemstilling vil være om utbyggingen vil påvirke nordmenns reisevaner innenlands versus utenlands.

De fortsetter: "Det er åpenbart at dette er en kompleks problemstilling som det ikke er mulig å ha klare oppfatninger om i denne sammenheng. En kan imidlertid tenke seg en lang rekke forhold som vil ha betydning i en analyse av en slik problemstilling: for eksempel turistenes forventninger til opplevelser i Norge, eventuelle konflikter mellom våre salgsgargumenter for å trekke turister til landet og faktisk tilbud, hvor ulike turiststrømmer går og omfanget av vindkraftanlegg i ulike turiststrømmer, turistenes holdninger til vindkraftanlegg, tilrettelegging/tiltak for å motvirke uheldige effekter (visuelle inntrykk og lokalisering av vindkraftanlegg), utvikling av opplevelser og informasjon osv."

"En kan tenke seg at turistenes holdninger til vindkraft har eller på sikt vil kunne få signifikant betydning for hvilke reisemål de velger. En kan videre tenke seg at dette kan være påvirket av i hvilken grad de er eksponert for vindkraftanlegg hjemme. Europeere er en viktig målgruppe for norsk reiselivssatsing og det er ulike omfang av utbygging i landene."

De konkluderer effektene for Norge som reisemål som følger: "Det foreligger en rekke spørreundersøkelser av forskjellig karakter, utført av mer eller mindre nøytrale konsulenter og institusjoner, men vi vil neppe komme stort nærmere svarene på effekter for turiststrømmen til

Norge. (...) For Norge totalt kan det være langt fram til et utbyggingsnivå hvor en kan forvente å finne signifikante sammenhenger mellom vindkraftutbygging og økonomiske effekter for reiselivet nasjonalt. Viktige indikatorer kan antagelig lettere knyttes til spesielle reisemål og turiststrømmer og hvordan disse kan påvirkes av vindkraftutbygging.”

Når det gjelder effekter for reiselivsutviklingen i områder med vindkraftutbygging, skriver Hervik og Bræin (op.cit) at dersom turistene oppfatter vindkraftanlegg i et område som negative, vil det kunne føre til at turiststrømmen allokteres til andre områder. De nevner at flere spørreundersøkelser rettet mot turister viser at en viss andel sier at de ikke vil komme tilbake dersom det blir vindkraftutbygging. De peker imidlertid på at det er vanskelig å finne undersøkelser som viser hva som faktisk har skjedd etter en utbygging, og dermed vanskelig å dokumentere faktiske konsekvenser.

Fra vannkraftutbygginger kan vi se at noen aktører i reiselivsbransjen har utnyttet mulighetene knyttet til tiltak som i utgangspunktet er natur- og miljøødeleggende. Vi tenker her på Hunderfossen i Gudbrandsdalen (elvekraftverk med et større damanlegg) hvor det er gjort betydelige investeringer i overnatting og opplevelsesanlegg, herunder betydelige offentlige infrastrukturtiltak, og som er et av landets store anlegg når det gjelder antall besøkende.

Reiseliv er i mange områder en satsingsnæring, ikke minst i kystsonen. Det er gjort betydelige investeringer i ulike typer overnattingsanlegg, serveringssteder, opplevelsestiltak osv, og som representerer en betydelig sysselsetting, ikke minst i distriktene. Komplementære næringer som transport og ulike servicebransjer foruten private og offentlige museer, kulturminner, kunstutstillinger osv, er i noen grad avhengig av reiselivsnæringen”.

Teigland (2001) vurderer i rapporten ”Effekter av vannkraftutbygging for friluftsliv og reiseliv” endringer i fritidsbruken av Engabreen/Svartisen i Nordland etter kraftutbygging. Formålet var i ettertid å klargjøre hvilke virkninger kraftutbyggingen i Storglomfjord hadde for friluftsliv og reiselivsinteressene, med hovedvekt på området ved Engabreen. Endringene i fritidsbruken av naturområdene fra 1990 til 1999/2000 ble benyttet som mest mulig objektive indikatorer på virkningene, og sammenlignbare brukerundersøkelser ble gjennomført disse somrene.

Det viste seg at fritidsbruken av Engabreen hadde økt med 60-80 prosent, avhengig av om bruken ble målt i antall personer eller brukstimer. Denne veksten antas i rapporten å være en samspillseffekt mellom kraftutbyggingen og flere andre endringsprosesser. Forfatteren konkluderer med at dersom en tar utgangspunkt i kriterier fra Direktoratet for naturforvaltning for vurdering av konsekvenser for friluftsliv i konsekvensutredninger, har kraftutbyggingen i Engabreområdet bidratt til betydelige positive virkninger for friluftsliv og reiseliv.

Vedlegg 4. Kart over vurderte ledningstraséer og verdivurderte områder



Vedlegg 5. Temakart friluftsliv

Statnett 420 kV Namsos - Roan Friluftsliv



- \$ Badeplass
- Å Campingplass
- < Fiskeplass
- Ú Parkering
- P Rasteplass
- ^ Skistadion
- r Skytebane
- è Toalett
- Ð Turistinformasjon
- 1 Tursti
- 2 Turvei
- Z Utleiebåt
- N Utleiehytte/åpen hytte
- Lysløype
- Skiløype
- Sti
- Naturresevat
- - - Statsalmenning
- Hytteområder, eksist. og planl.
- Statnett 420 kV ledning
- Hovedalternativer
- - - Andre alternativer

0 1 2 3 4 5 km

SWECO GRØNER

Datum, koord.syst.: UTM 32, WGS 84
Ekvidistanse 50 m